

# 2015

## Jaarverslag



**Commissariaat Maaseik**  
Maastrichtersteenweg 21  
3680 Maaseik  
T.: 089/56 92 11  
F.: 089/56 92 93

**Commissariaat Dilsen-Stokkem**  
Nieuwstraat 32  
3650 Dilsen-Stokkem  
T.: 089/79 09 00  
F.: 089/75 44 19



## Inleiding

Naar analogie van de voorgaande jaren kunnen we stellen dat we ook van het voorbije jaar goede resultaten kunnen voorleggen.

Het ANPR-systeem (Automatic Number Plate Recognition) blijkt een effectief middel te zijn ter bestrijding van overtredingen. Via het mobiele systeem in het voertuig werden een groot aantal inbreuken vastgesteld tegen de verkeerswetgeving.

Over het algemeen zien we ook het criminaliteitscijfer dalen. Doorgedreven acties, toezichten en onderzoeken werpen hun vruchten af.

Bij deze willen we dan graag al onze medewerkers bedanken voor hun voortdurende inzet en hun niet aflatende toewijding aan hun job.



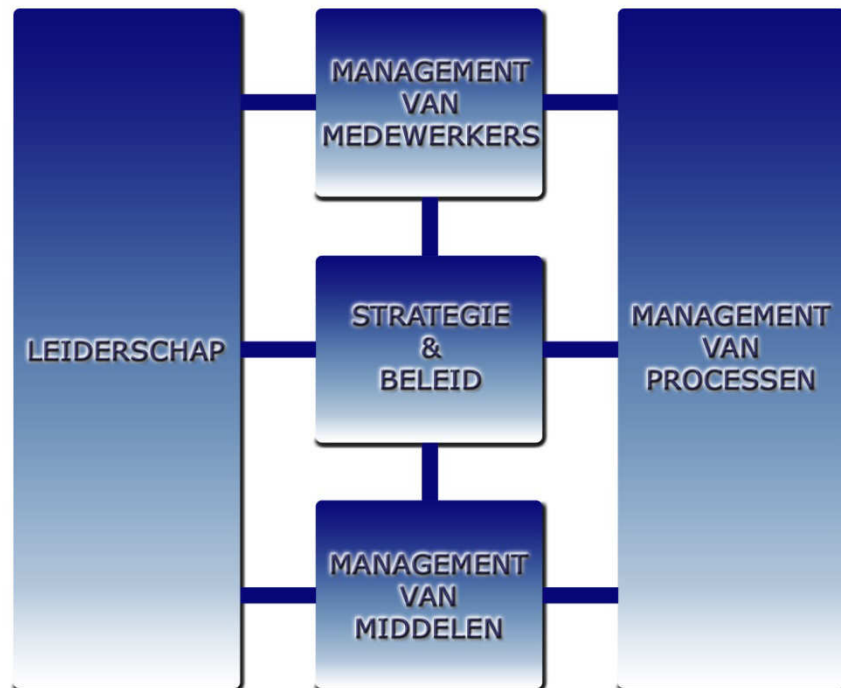


## Inhoudsopgave

<b>Inleiding .....</b>	<b>3</b>
<b>Organisatiegebieden .....</b>	<b>7</b>
<b>1. Leiderschap .....</b>	<b>9</b>
Visie – Missie – Waarden .....	9
Excellente organisatie .....	11
Bestuurs- en overlegorganen .....	12
<b>2. Strategie &amp; Beleid .....</b>	<b>13</b>
Externe omgevingsfactoren .....	13
<i>Geografische situering.....</i>	<i>13</i>
<i>Demografische gegevens.....</i>	<i>13</i>
<i>Sociale aspect (werkloosheidscijfers) .....</i>	<i>14</i>
<i>Economie &amp; mobiliteit .....</i>	<i>14</i>
Organisatie binnen de politiezone .....	15
<b>3. Management van medewerkers .....</b>	<b>17</b>
Organisatie kader politiezone Maasland.....	17
Evolutie operationeel kader .....	18
<b>4. Management van middelen.....</b>	<b>19</b>
Voertuigenpark.....	19
Aankopen .....	20
<i>Overzicht van de begroting 2015 .....</i>	<i>20</i>
<i>Overzicht van de begroting 2016 .....</i>	<i>20</i>
IT-mobile.....	20
ANPR.....	21
Economisch, ecologisch en verantwoord werken.....	22
<b>5. Management van processen.....</b>	<b>23</b>
Basisfunctionaliteiten.....	23
Samenwerking.....	24
Informatiedoorstroming.....	26
<b>Belanghebbenden .....</b>	<b>27</b>
<b>1. Klanten &amp; Partners.....</b>	<b>29</b>
Project Mega .....	29
CIC / ASTRID.....	29
Takeldiensten .....	30
Inbraakpreventie .....	30
Samenwerking productiehuis.....	30

<b>2. Medewerkers .....</b>	<b>31</b>
Dienstplanning.....	31
BOC.....	31
Welzijn.....	31
Vriendenkring.....	32
Fusieplannen met PZ Midden Limburg .....	32
<b>3. Maatschappij.....</b>	<b>33</b>
Verkeer .....	33
Dreigingsniveau .....	34
Sociale media.....	34
<b>4. Bestuur &amp; Financiers .....</b>	<b>35</b>
<b>Cijfergegevens.....</b>	<b>37</b>
<b>Capaciteitsmeting .....</b>	<b>39</b>
Overzicht capaciteitsbesteding 2015 .....	39
Opsplitsing uren .....	39
<i>Overzicht per functionaliteit.....</i>	<i>39</i>
<i>Overzicht binnen- en buitendiensten.....</i>	<i>40</i>
<i>Overzicht overuren .....</i>	<i>41</i>
<i>Overzicht nacht- en weekenduren.....</i>	<i>41</i>
<b>Criminaliteitscijfers .....</b>	<b>42</b>
Vrijheidsberovingen .....	42
<i>Overzicht vrijheidsberovingen 2010 – 2015 .....</i>	<i>43</i>
Telefoononderzoeken UFED.....	44
In beslag genomen goederen .....	44
Criminaliteitsbarometer .....	45
<i>Gerechtelijke inbreuken.....</i>	<i>45</i>
<i>Criminele fenomenen.....</i>	<i>48</i>
<i>Overlast .....</i>	<i>51</i>
<b>Cijfergegevens Verkeer.....</b>	<b>53</b>
Verkeersongevallen.....	53
Statistiek alcoholcontroles .....	55
Verkeersinbreuken .....	55
<b>Cijfers Jeugd en Sociale dienst .....</b>	<b>56</b>
<b>Bibliografie .....</b>	<b>57</b>

# Organisatiegebieden





## 1. Leiderschap

### Visie – Missie – Waarden

“De zonale politie wil onder het gezag van de bevoegde overheden de principes van de basispolitiezorg integraal en kwaliteitsvol toepassen in de handhaving van de openbare orde en de bestrijding van de criminaliteit, in het bijzonder door:

- bij te dragen tot een maatschappelijke omgeving waar de individuele rechten en vrijheden worden geëerbiedigd;
- het organiseren van activiteiten in het kader van interventie, onthaal, wijkwerking en verkeer, waarbij preventie, repressie en nazorg centraal staan.

De medewerkers van de zone willen dit bereiken door:

- een zichtbare, transparante en klantgerichte dienstverlening op basis van de fundamentele gelijkheid van iedere burger;
- zich gemotiveerd op te stellen;
- te zorgen voor tevreden en gemotiveerd personeel;
- de ter beschikking gestelde middelen efficiënt en effectief te gebruiken.”



De wettelijke waarden van alle politiezones zijn :

- het naleven en zich inzetten voor het doen naleven van de individuele rechten en vrijheden en van de waardigheid van elke persoon, in het bijzonder door een steeds doordacht en tot het strikt noodzakelijke beperkt gebruik van de wettelijke dwang
- loyaal zijn tegenover de democratische instellingen
- integer en onpartijdig zijn, de te handhaven normen eerbiedigen en zin hebben voor verantwoordelijkheid
- bezield zijn door en blijk geven van een dienstverlenende ingesteldheid gekenmerkt door:
  - de beschikbaarheid
  - de kwaliteit van ons werk
  - het zoeken naar oplossingen binnen het kader van onze bevoegdheden
  - de optimale aanwending van de adequate middelen
  - de zorg voor de geïntegreerde werking van de politiediensten
- vanuit wederzijds respect en waardering de interne relaties bevorderen en bijdragen tot het welzijn op het werk.

De specifieke waarden van onze politiezone zijn:



## Excellente organisatie

### 1. *Leiderschap met lef*

Aangezien de gemeenschapsgerichte- en informatiegestuurde politiedienst over de jaren heen grondig werd uitgebouwd, zijn we overgegaan tot uitwerken van een meer bekwame betrokkenheid. De medewerkers getuigen reeds van een bekwame betrokkenheid doordat ze steeds bereid zijn om zich bij te scholen en doorgedreven kennis verwerven van hun wijkgebied. Samen met de wijkbewoners kunnen ze de veiligheid en leefbaarheid in de wijk opwaarderen. Hiervoor dienen ze uiteraard ook toegelaten en opgenomen te worden in de gemeenschap. De basis is gelegd, maar deze moet nog verder uitgebreid worden.

### 2. *Resultaatgerichtheid*

“Sturing op resultaat door informatie op maat”: op basis van ingewonnen informatie kunnen de medewerkers op het terrein gestuurd worden. Deze informatie wordt ingewonnen tijdens huis- of wijkbezoeken in het kader van wijkwerking. Het ongenoegen dat geuit wordt door de inwoners, kan aangepakt worden door er een ‘Point of Interest’ van te maken en het gericht te bestrijden.

### 3. *Continue verbeteren*

De zone werkt aan een kwaliteitsverbetering van onze verschillende diensten. Elke dienst heeft een doelstelling gekregen waaraan ze dienen te werken.

Doelstellingen:

- verbeteren wachttijden aan het onthaal om deze tot een minimum te beperken;
- reduceren van de aanrij- en afhandelingstijden voor de algemene steundienst;
- het aanpakken van de (jongeren)overlast voor de wijkdienst;
- opvolging van lopende dossiers en het garanderen van een menswaardig bestaan voor de jeugd en sociale dienst;
- optimalisatie en verbetering van de DNA- en sporenonderzoeken voor recherche om adequaat bewijsmateriaal te verzamelen;
- efficiënte opleiding van het HYCAP-getraind personeel en optimalisatie van de uitrusting;
- inspelen op de oorzaken van verkeersongevallen en het aantal reduceren door het voeren van gerichte verkeersacties/controles voor de verkeersdienst;
- uitbouw en instandhouding van de informatieflux voor de informatie ondersteuningsdienst en het functioneel beheer.

### 4. *Transparantie*

Sinds 2006 wordt de politiezone afgestemd op het gebiedsgebonden werken. De politiezone heeft toen haar structuur aangepast naar een gekantelde platte organisatie waarbij klantfocus centraal staat. Specialisaties en ondersteuning worden geënt op de wijkgebieden. Binnen de zone zijn de taken, opdrachten en wie waarvoor verantwoordelijk en bevoegd is, gekend.

### 5. *Samenwerking*

De zone heeft verschillende samenwerkingsverbanden lopen. Een aantal protocollen zijn uitgewerkt voor het verlenen en ontvangen van hulpverlening.

## Bestuurs- en overlegorganen

Het politiecollege oefent de bevoegdheden uit betreffende de organisatie en het beheer van het lokaal politiekorps. Het politiecollege wordt gevormd door de burgemeester van Maaseik, Jan Creemers, de burgemeester van Dilsen-Stokkem, Lydia Peeters, onze korpschef, Fred Gerarts, en de secretaris Katrien Hermans, werkzaam bij de stadsdiensten van Dilsen-Stokkem. Burgemeester Jan Creemers is als lid van het politiecollege aangesteld als voorzitter.



De politieraad neemt in meergemeentezones de bevoegdheden van de gemeenteraad betreffende de organisatie en het beheer van het lokaal politiekorps waar. De politieraad vergadert zo dikwijls als de zaken die tot zijn bevoegdheid behoren het vereisen en ten minste viermaal per jaar. De voorzitter van het politiecollege, burgemeester Jan Creemers, zit de politieraad voor.

De zonale veiligheidsraad is samengesteld uit de beide burgemeesters van de zone, de procureur des Konings, de bestuurlijke directeur coördinator van de federale politie of zijn afgevaardigde en de korpschef.

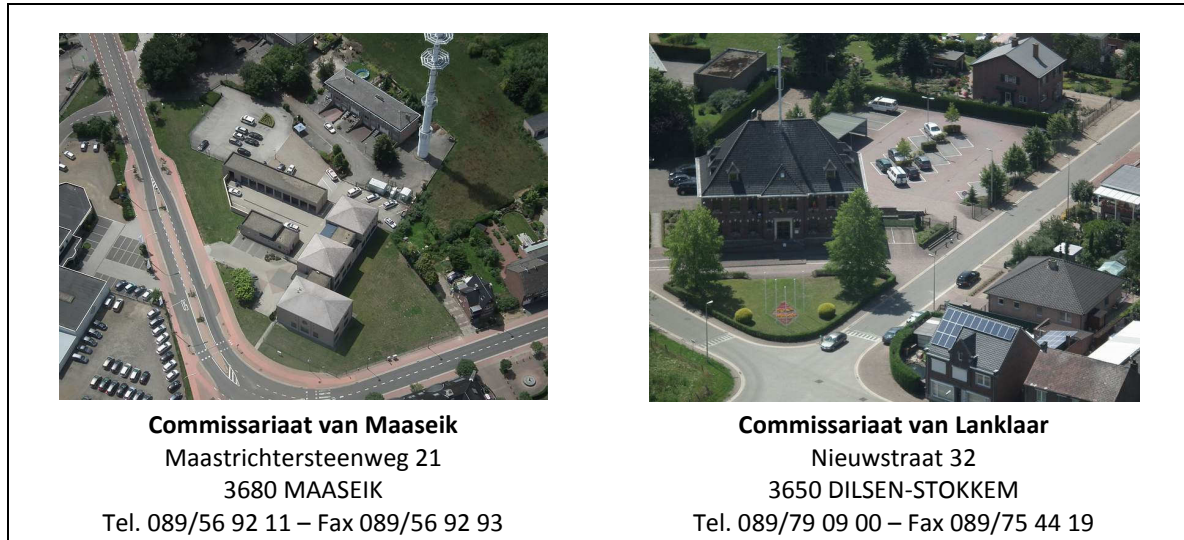
De vergadering van de zonale veiligheidsraad vond in 2015 plaats op 20 augustus. Hier werd naast de prioritaire doelstellingen onder andere ook de financiële begroting van de politiezone besproken.



## 2. Strategie & Beleid

### Externe omgevingsfactoren

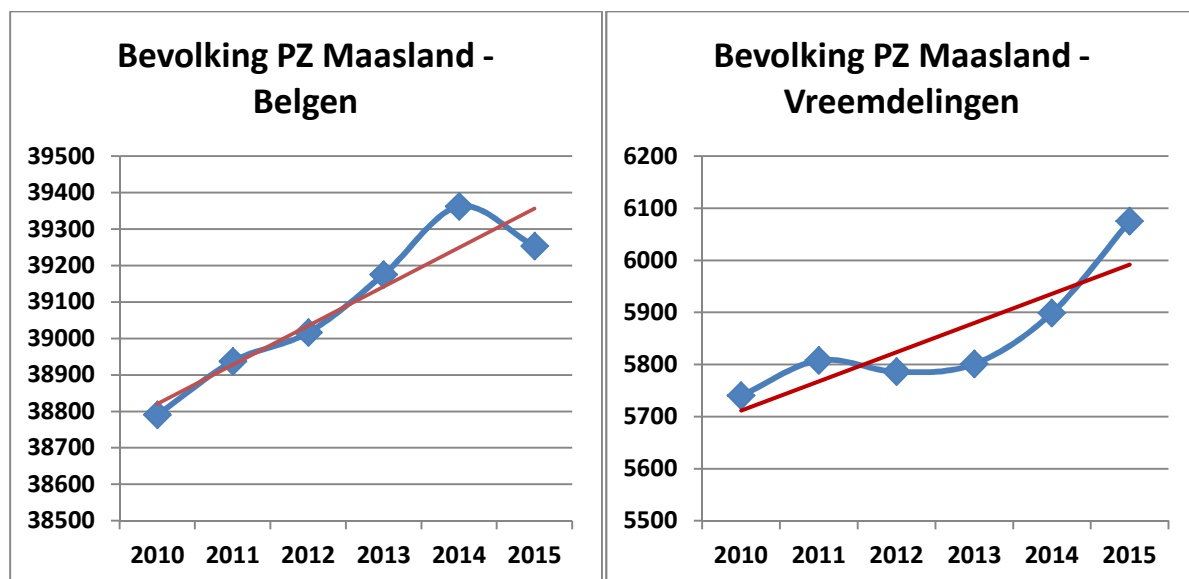
#### Geografische situering



De politiezone Maasland omvat de steden Maaseik en Dilsen-Stokkem. We worden begrensd door de politiezones Lanaken-Maasmechelen, Midden-Limburg en Noordoost-Limburg.

#### Demografische gegevens

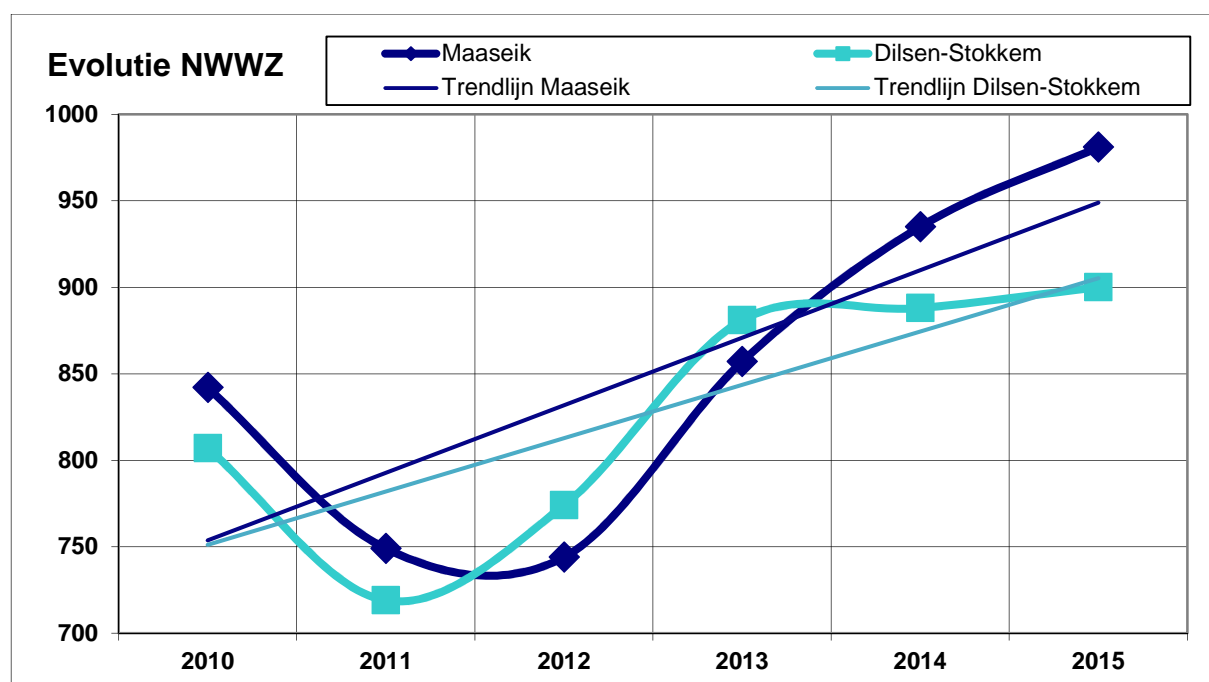
Bevolging PZ	2010	2011	2012	2013	2014	2015
<i>Belgen</i>	38790	38937	39016	39175	39362	39253
<i>Vreemdelingen</i>	5740	5808	5786	5801	5899	6075
<i>Totaal</i>	<b>44530</b>	<b>44745</b>	<b>44802</b>	<b>44976</b>	<b>45261</b>	<b>45328</b>



## Sociale aspect (werkloosheidscijfers)

Voor de werkloosheidscijfers baseren wij ons op de cijfergegevens aangeboden door de VDAB via de site: <https://arvastat.vdab.be/>. Hier wordt elk jaar een gemiddelde weergegeven van de Niet Werkende Werkzoekenden (NWWZ).

NWWZ Gemeente Maaseik							NWWZ Gemeente Dilsen-Stokkem						
Leeftijd	2010	2011	2012	2013	2014	2015	Leeftijd	2010	2011	2012	2013	2014	2015
< 25 jaar	181	163	158	186	181	172	< 25 jaar	179	156	169	198	179	162
25 tot 50 jaar	433	362	367	446	501	506	25 tot 50 jaar	432	378	415	473	480	468
>= 50 jaar	228	224	219	225	253	303	>= 50 jaar	196	185	190	210	229	270
<b>Totaal</b>	<b>842</b>	<b>749</b>	<b>744</b>	<b>857</b>	<b>935</b>	<b>981</b>	<b>Totaal</b>	<b>807</b>	<b>719</b>	<b>774</b>	<b>881</b>	<b>888</b>	<b>900</b>
Studieniveau	2010	2011	2012	2013	2014	2015	Studieniveau	2010	2011	2012	2013	2014	2015
Laag	434	377	386	410	431	463	Laag	412	376	405	437	429	431
Midden	300	269	257	314	364	361	Midden	314	277	289	350	365	365
Hoog	108	103	101	133	140	157	Hoog	81	66	80	94	94	104
<b>Totaal</b>	<b>842</b>	<b>749</b>	<b>744</b>	<b>857</b>	<b>935</b>	<b>981</b>	<b>Totaal</b>	<b>807</b>	<b>719</b>	<b>774</b>	<b>881</b>	<b>888</b>	<b>900</b>
Geslacht	2010	2011	2012	2013	2014	2015	Geslacht	2010	2011	2012	2013	2014	2015
Mannen	441	377	394	469	496	548	Mannen	416	352	383	452	452	475
Vrouwen	401	372	350	388	439	433	Vrouwen	391	367	391	429	436	425
<b>Totaal</b>	<b>842</b>	<b>749</b>	<b>744</b>	<b>857</b>	<b>935</b>	<b>981</b>	<b>Totaal</b>	<b>807</b>	<b>719</b>	<b>774</b>	<b>881</b>	<b>888</b>	<b>900</b>



## Economie & mobiliteit

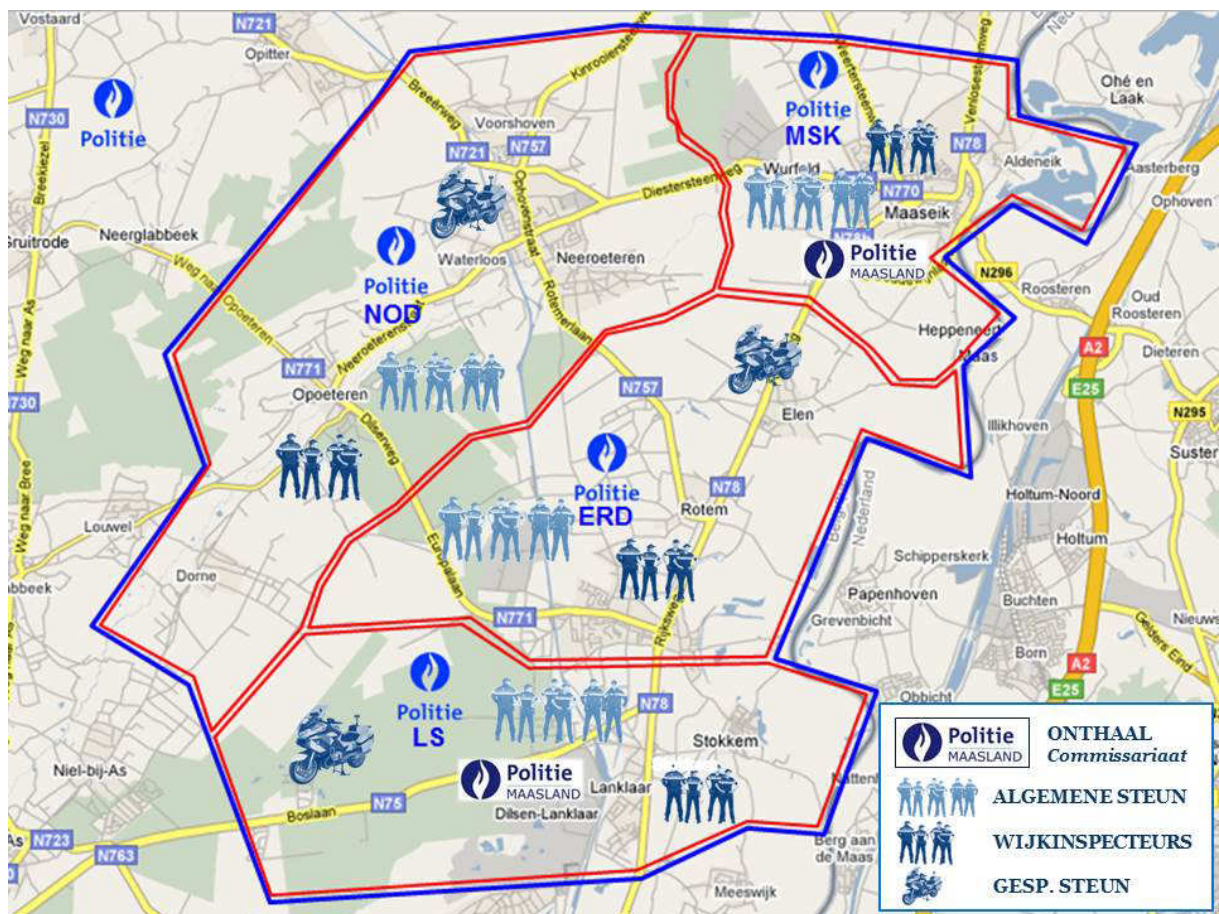
Industriegebied Maaseik	Industriegebied Dilsen-Stokkem
Jagersborg – Maaseik	Bedrijventerrein Rotem
Geisterveld en Klein-Root – Neeroeteren	Bedrijventerrein Lanklaar
Renkoven en Schouterden - Maaseik	

De Diestersteenweg (N773) is voor Maaseik een belangrijke verbindingsweg naar de verschillende industrieterreinen en het uitgaande verkeer vanuit het centrum.

De Rijksweg (N78) en de Boslaan (N75) vormen voor de zone de drukste gewestwegen. Deze wegen worden veelal gebruikt voor het woon-werkverkeer, maar zijn ook zeer belangrijke verbindingswegen voor de bedrijfstransport, aangezien er geen treinverkeer is binnen de zone. Via de Zuid-Willemsvaart kan ook nog een beperkte hoeveelheid aan goederen verscheept worden.

Binnen Maaseik en Dilsen-Stokkem bevinden zich talrijke scholen. Dagelijks komen ook een duizendtal studenten van over de grens met Nederland naar de scholen in Maaseik. Dit zorgt voor een grote toestroom van verkeer bij het begin en einde van de scholen.

## Organisatie binnen de politiezone



De politiezone is opgesplitst in vier wijkzones: Maaseik, Neeroeteren/Opoeteren/Dorne, Elen/Rotem/Dilsen en Lanklaar/Stokkem.

Per wijkgebied worden een aantal personeelsleden toegewezen. Zo heeft elk gebied zijn wijkinspecteurs, inspecteurs van algemene steun en leden van de gespecialiseerde steundiensten. Op deze manier is elke functionaliteit aanspreekbaar voor zijn wijkzone en kan er een optimale dienstverlening verzorgd worden aan de inwoners.

<b>PZ 5383</b>	<b>Maaseik</b>	<b>Neeroeteren - Opoeteren</b>	<b>Elen - Rotem - Dilsen</b>	<b>Lanklaar - Stokkem</b>
<b>Zonechef</b>	<b>HCP Gerarts F.</b>			
<b>Wijk - Algemene Steun - Onthaal</b>				
<b>Officier</b>	<b>CP Boonen P.</b>		<b>CP Opdenakker T.</b>	
<b>Wijk</b>	<b>HINP Wouters G.</b>		<b>HINP Vranken H.</b>	
	INP Jans R.	INP Hendrikx J.	INP Berben L.	INP Cagnazzo N.
	INP Nevels R.	INP Hulsbosch E.	INP Schrijvers P.	INP Jaspers S.
	INP Roex P.	INP Verstraeten J.	INP Sleven T.	INP Weytjens N.
<b>Algemene Steun</b>	<b>HINP Ramaekers B.</b>		<b>HINP Warson J.</b>	
	INP Beynsberger A.	INP Coremans K.	INP Bracke T.	INP Berben C.
	INP Eerdekens K.	INP Franssen J.	INP Dirckx P.	INP Coenen W.
	INP Goossens D.	INP Heussen A.	INP Hilven P.	INP Cornelissen M.
	INP Lahnich M.	INP Jansen P.	INP Kerkhofs S.	INP Lantin L.
	INP Schulpen G.	INP Lipkens A.	INP Rutar K.	INP Levoyannis K.
	INP Stoffels W.	INP Paredis G.	INP Thys M.	INP Loy D.
	INP Swennen J.	INP Reviers N.	INP Vanhengel A.	INP Swennen B.
	INP Zoons M.	INP Rutten S.		
		DET INP Mersie K.		DET INP Brouwers G.
<b>Onthaal</b>	<b>HINP Stockmans S.</b>			
	INP Van Tiggel G.		INP Vanelderden S.	
<b>Gespecialiseerde steun</b>				
<b>Officier</b>	<b>CP Bamps L.</b>			
<b>Recherche</b>	<b>HINP Govaers A.</b>		<b>HINP Simons E.</b>	
		INP Hamaekers B.	INP Thans T.	INP Tielens R.
<b>J &amp; S</b>	<b>HINP Sweeck J.</b>			
	INP Smeets L.		INP Van Eygen K.	
<b>Verkeer</b>	<b>HINP Vrinssen P.</b>			
	INP Wins J.	INP Reyniers D.	INP Dalemans B.	INP Coenen M.
	INP Dreessen M.			
	AGP Henkens N.			
<b>Secretariaten - Informatie Ondersteuningsdienst (IOD)</b>				
<b>IOD</b>	INP Jaeken N.		INP Douha B.	
<b>Secretariaat</b>	<b>HINP Roeland G. - ICT</b>		<b>HINP Vermeulen H. - Sec. &amp; Ops.</b>	

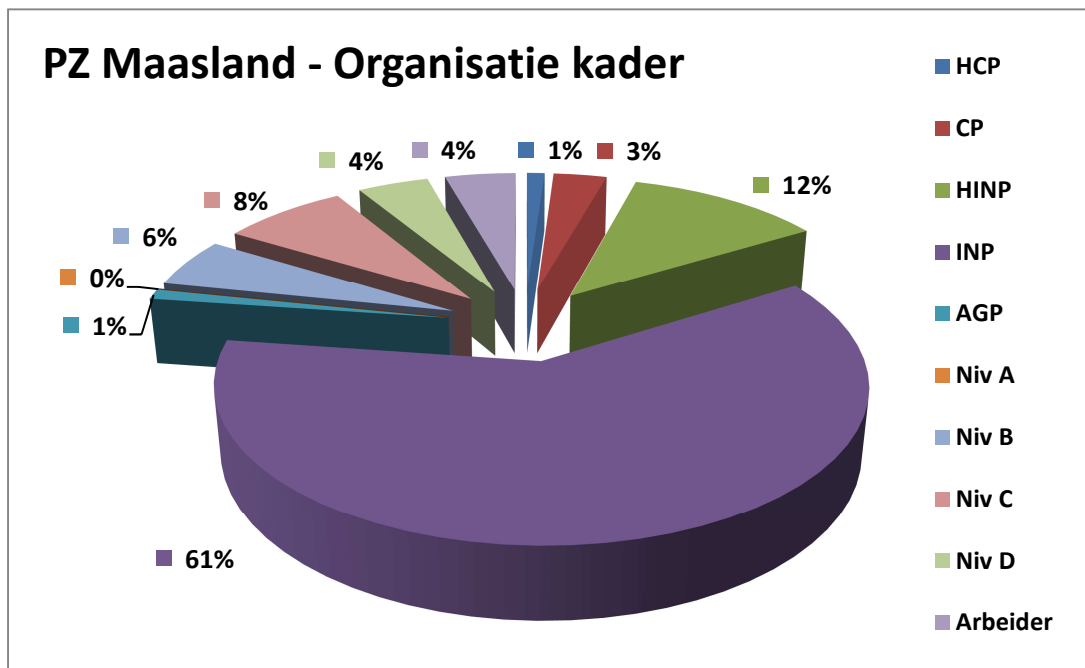
In 2015 mochten we ook weer enkele nieuwe medewerkers verwelkomen. De inspecteurs Wesley Coenen, An Lipkens, Michael Thys en Maikel Zoons maakten op 1 juli 2015 mobiliteit naar onze zone. Inspecteur Kurt Van Eygen verschoof op 1 maart 2015 intern van de researchedienst naar de Jeugd & Sociale dienst. Inspecteur Solange Jaspers ruilde op 1 juli 2015 haar plaats op algemene steun Dilsen in voor een plaats op de wijkdienst van Lanklaar – Stokkem. Inspecteur Guy Paredis wordt tijdelijk (voor een periode van 6 maanden) afgedeeld naar de researchedienst.

### 3. Management van medewerkers

#### Organisatie kader politiezone Maasland

PZ Maasland	Dilsen-Stokkem		Maaseik		Totaal # PL		2015		
	M	V	M	V			Effectief	Formatie	
HCP	0	0	1	0	1	72	1,0	70,0	1
CP	1	0	2	0	3		3,0		4
HINP	2	0	9	0	11		11,0		14
INP	17	4	33	2	56		54,5		56
AGP	0	0	0	1	1		0,5		0
Niv A	0	0	0	0	0	20	0,0	17,4	1
Niv B	0	0	3	2	5		5,0		6
Niv C	0	1	1	5	7		5,5		5
Niv D	0	1	1	2	4		3,1		6
Arbeider	0	1	1	2	4		3,8		4
<b>Totaal</b>	<b>20</b>	<b>7</b>	<b>51</b>	<b>14</b>	<b>92</b>	<b>92</b>	<b>87,4</b>	<b>87,4</b>	<b>97</b>

*Exclusief afgedeelten/gedetacheerden (2 INP) – Situatie 31/12/2015*



Het verschil in aantal personeelsleden tussen 'Effectief' en 'Totaal' heeft te maken met de arbeidsvoorwaarden. Een aantal personeelsleden hebben loopbaanonderbreking of maken gebruik van de halftijds vervroegde uittredingsmaatregel.

## Evolutie operationeel kader

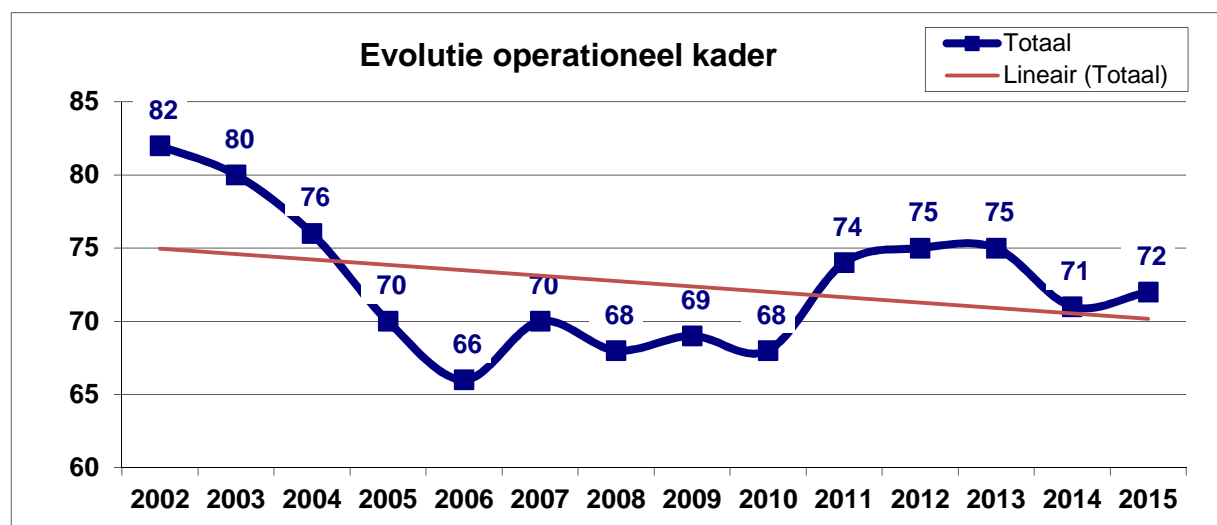
Ops	HCP	CP	HIP	INP	AGP	Totaal
2002	1	4	21	54	2	82
2003	1	4	21	52	2	80
2004	1	4	19	50	2	76
2005	1	4	18	45	2	70
2006	1	4	15	44	2	66
2007	1	4	16	47	2	70
2008	1	4	16	45	2	68
2009	1	4	15	47	2	69
2010	1	4	13	49	1	68
2011	1	3	14	55	1	74
2012	1	4	13	56	1	75
2013	1	4	13	55	2	75
2014	1	3	11	54	2	71
2015	1	3	11	56	1	72

Waar we in 2002 met 82 operationele personeelsleden zaten, zitten we in 2015 met 10 leden minder.

In 2014 hebben twee hoofdinspecteurs mobiliteit gemaakt naar een andere zone. De twee vacante plaatsen hoofdinspecteur geraken niet ingevuld. Bijkomend heeft een officier promotie gemaakt en is korpschef geworden in een andere zone.

In 2015 is de zone overgegaan tot de benoeming van 4 inspecteurs. Bijkomend is een inspecteur met pensioen gegaan en een andere inspecteur is geslaagd voor de sociale promotie Hoofdinspecteur, waarna hij mobiliteit gemaakt heeft naar een andere zone. Een agent van politie heeft ook mobiliteit gemaakt naar een naburige zone.

In 2016 worden de inspecteurs die op pensioen gaan, niet vervangen, waardoor het operationeel kader terug gaat dalen.



## 4. Management van middelen

### Voertuigenpark

Soort	Merk	Type	Bouwjaar	Functionaliteit	Vestiging	T&T
Anoniem voertuig	Volvo	S40	2010	Wijkdienst	Site Dilsen	x
	Audi	A4	2012	HCP	Site Maaseik	x
	Opel	Astra	2002	Recherche	Site Maaseik	---
	VW	Jetta	2007	Recherche	Site Maaseik	x
	Opel	Combo	2009	Recherche	Site Maaseik	x
	VW	Jetta	2015	Recherche	Site Maaseik	x
	Hyundai	Lantra	2000	Secretariaat	Site Maaseik	---
	Peugeot	Boxer	2011	Secretariaat	Site Maaseik	x
	VW	Passat	2004	Verkeer	Site Maaseik	x
	Volvo	S60	2005	Verkeer	Site Maaseik	x
	Volvo	S60	2009	Verkeer	Site Maaseik	x
	Skoda	Octavia RS	2014	Verkeer	Site Maaseik	x
	Opel	Insignia	2011	Wijkdienst	Site Maaseik	x
	Politie motor	BMW	R1150RT	2004	Verkeer	Site Maaseik
Honda		PanEuropean	2011	Verkeer	Site Maaseik	---
BMW		R 1200 GS	2014	Verkeer	Site Maaseik	---
Politievoertuig	Volvo	V70	2010	Interventie	Site Dilsen	x
	Audi	A6	2012	Interventie	Site Dilsen	x
	Skoda	Octavia RS Combi	2015	Interventie	Site Dilsen	x
	Opel	Zafira	2002	Wijkdienst	Site Dilsen	---
	Peugeot	807	2004	Wijkdienst	Site Dilsen	x
	SSangYong	Kyron	2007	Wijkdienst	Site Dilsen	x
	Opel	Vivaro	2009	Wijkdienst	Site Dilsen	x
	Volvo	S40	2010	Wijkdienst	Site Dilsen	x
	VW	Jetta	2013	Wijkdienst	Site Dilsen	x
	Renault	Master	2008	Commando	Site Maaseik	---
	Volvo	V70	2010	Interventie	Site Maaseik	x
	Audi	A6	2012	Interventie	Site Maaseik	x
	Skoda	Octavia RS Combi	2015	Interventie	Site Maaseik	x
	Volvo	V70	2005	Verkeer	Site Maaseik	x
	Opel	Vivaro	2009	Verkeer	Site Maaseik	x
	Toyota	Corolla	1997	Wijkdienst	Site Maaseik	---
	Toyota	Corolla	1998	Wijkdienst	Site Maaseik	---
	Volvo	V40	2003	Wijkdienst	Site Maaseik	x
	Volvo	V70	2008	Wijkdienst	Site Maaseik	x
	Volvo	S40	2010	Wijkdienst	Site Maaseik	x
VW	Jetta	2013	Wijkdienst	Site Maaseik	x	

(T&T = Track & Trace)



## Aankopen

### Overzicht van de begroting 2015

- 2 interventievoertuigen SKODA Octavia
- 36 kogelwerende vesten (interventie en verkeer)
- 4 harnessen (interventievoertuigen)
- 3 AAT koffers 8610 (1 voor verkeer en 2 voor interventie) (vervanging van oude)
- 2 meettoestellen 7510 AAT (vervanging van oude)
- 1 anoniem voertuig researchedienst
- spiegelende folie voor de ramen van het commissariaat van Maaseik
- 35 draagbare radioposten MTP6550 en toebehoren (vervanging deel 1, deel 2 B2016)
- collectieve wapens (vervanging van oude)

### Overzicht van de begroting 2016

- 2 wijkvoertuigen
- 32 kogelwerende vesten
- 2 AAT koffers 8610 (vervanging van oude)
- 2 meettoestellen 7510 AAT (vervanging van oude)
- 13 draagbare radioposten MTP6550 en toebehoren (vervanging van oude)
- 3 collectieve wapens (vervanging van oude)

## IT-mobile



76 % van ons wagenpark werd uitgerust met een Track & Trace systeem. Dit systeem houdt verschillende gegevens bij, zoals:

- Rijtijden en stilstand van het voertuig;
- Positie van het voertuig;
- Gereden route(s);
- Snelheden;
- Het gebruik van zwaailicht en sirenes;
- Kilometerstanden;
- Bestuurder (via chipsysteem);
- De rijstijl van de chauffeur (bij analyse ongeval).

Fielddesk, een onderdeel van IT-mobile, is een programma waarin opdrachten en taken gepland kunnen worden voor de mensen op het terrein. Deze opdrachten en taken kunnen gaan van het houden van toezicht op evenementen en fuiven, vakantietoezicht, toezicht op overlastplaatsen, te controleren personen, ...

De twee interventievoertuigen werden uitgerust met een tablet die gelinkt werd aan de track & trace positiebepaling van dat voertuig. Via deze positiebepaling kunnen ook meldingen/alerts gegeven worden, wanneer het voertuig een perimeter binnenrijdt waar een overlastmelding voor aangemaakt werd.

## ANPR



ANPR staat voor Automatic NumberPlate Recognition. Het systeem kan met behulp van optische leesapparatuur het kenteken van een voertuig herkennen. Het ingelezen kenteken wordt dan onderworpen aan een 'blacklist controle'. Deze Blacklist Controle vergelijkt de gelezen kentekens met alle geseinde nummerplaten die in de Blacklist Database voorkomen. Een positieve nummerplaat herkenning van een voertuig uit een Blacklist resulteert in een Visueel Alarm. Zo kan er een snelle politie-interventie gestuurd worden. Een database van alle nummerplaatherkenningen wordt van de laatste 30 dagen bijgehouden. De herkenningen die gelinkt zijn aan een kandidaat overtreder worden 60 dagen bewaard. Uit de database kunnen statistieken getrokken worden. De database kan intern ook gevoed worden met seiningen.

Eind mei werd het ANPR-voertuig in gebruik genomen. De personeelsleden hebben eerst een theoretische opleiding moeten volgen, waarna een praktijkrit met de opleider van Securoad heeft plaatsgevonden.

In september werden de twee vaste ANPR-camera's geplaatst aan de ovonde t.h.v. de Bleumerpoort. Het verkeer komende van de Maasbrug, vanuit Nederland, en het verkeer komende van de Koning Boudewijnlaan worden hier onderworpen aan een kentekenplaatcontrole.



## Economisch, ecologisch en verantwoord werken

Binnen de dienst Logistiek wordt gebruik gemaakt van TOPDESK voor de registratie van het voorraadbeheer. Op deze manier wordt een overzicht bekomen van al het aanwezige materiaal binnen de zone.



Als organisatie dienen we ook ecologisch ondernemend te zijn. We promoten selectieve afvalinzameling, energiebesparend werken, rationeler papierverbruik en gebruik van ecologische onderhoudsproducten en –technieken.

Een afschrijvingsplan werd opgesteld voor het wagenpark. Voor het ICT-park werd ook een economisch doordacht afschrijvings- en investeringsplan uitgewerkt.

Een voorwaarde om te komen tot meer communicatie tussen de ondersteunende diensten is het meten of aftasten van de tevredenheid en de wensen over de huidige werking. Uitvoerende medewerkers hebben op die manier gedeeltelijk inspraak bij de aanschaf van apparatuur en bij de inrichting van de werkplek. De meerwaarde hiervan is evident: van afhankelijke “klant” wordt de collega een meedenker die actief verbetervoorstellen formuleert t.a.v. geplande aankopen, opslag of inrichting van lokalen. Pijnpunt hierin is wel dat vanaf het moment dat de werkmiddelen operationeel ingezet worden, enkel de zelfdiscipline en verantwoordelijkheid van de eindgebruiker overblijft.

Kennisontwikkeling en inzet van technologie zijn gericht op het verminderen van de administratie en het verhogen van de efficiëntie en effectiviteit.



Om te zorgen dat alle documenten (PV's, briefwisseling, richtlijnen, omzendbrieven, ...) voor iedereen ter beschikking zijn, werd een digitaal archiveringssysteem aangekocht. Alle belangrijke documenten worden elektronisch gearhiveerd en kunnen door iedereen geraadpleegd worden.

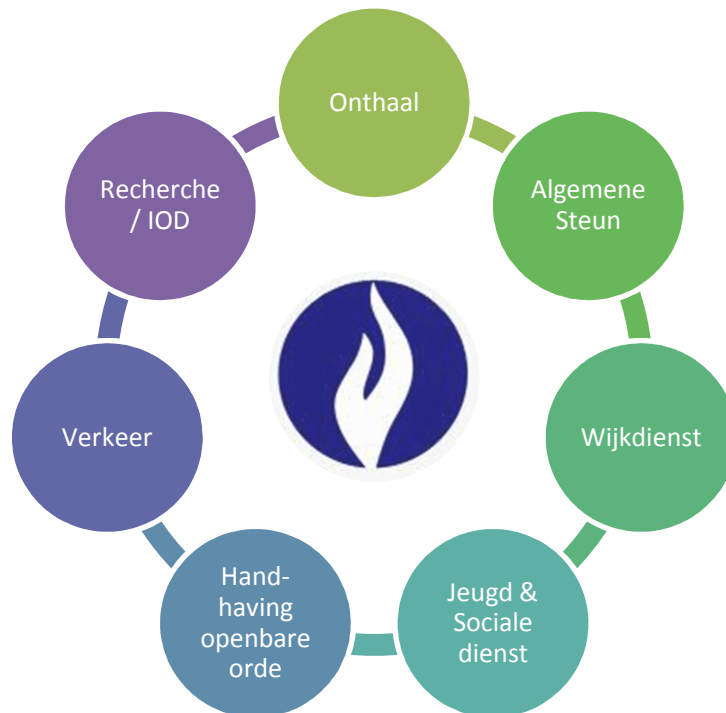
Het programma Ortec Workforce Scheduling wordt gebruikt voor de diensten van alle personeelsleden in te plannen. Per periode van twee maanden wordt een planning van het hele personeel uitgebracht. Via dit programma kunnen ook statistieken opgesteld worden van de capaciteitsbesteding binnen de zone.



PORTAL is een uniform programma gebruikt door de geïntegreerde politie voor de registratie van politionele gegevens. POL OFFICE is een gebruikersomgeving binnen PORTAL die dient om lokale informatie in de diverse operationele en niet-operationele domeinen te beheren. Onder andere gerechtelijke processen-verbaal, verkeersovertredingen, meldingen- en interventiefiches en briefwisseling worden hier geregistreerd. Bepaalde informatie wordt op regelmatige basis overgemaakt aan de hoofdzetel voor verdere analyse en opvolging.

## 5. Management van processen

### Basisfunctionaliteiten



De lokale politie verzekert een minimale dienstverlening ten gunste van de bevolking. Deze dienstverlening vertaalt zich in bovenstaande functies vastgelegd in het Koninklijk Besluit van 17 september 2001.

Elke functionaliteit biedt een specifieke dienstverlening aan:

- Onthaal: acteren klachten, aangiftes van verlies of diefstal, meldingen van overlast, aanvragen (vakantie-)toezicht, aanvragen inlichtingen over gerechtelijke dossiers, vragen met betrekking tot het wapenregister of andere registers;
- Algemene Steun: dringende en eerstelijns politiezorg. Het handelt hier om feiten vallende binnen het domein van gerechtelijke politie (wanbedrijven, misdrijven, overtredingen opsporen, ...) of feiten binnen het domein van bestuurlijke politie (handhaving openbare orde, voorkomen van misdrijven, bescherming van personen en goederen, ...).
- Wijkdienst: samen met de inwoners zoeken naar een oplossing om de veiligheid en leefbaarheid binnen de wijk te opwaarderen. De problematiek rond (jongeren)overlast wordt samen met de wijkbewoners aangepakt. Een lijst van 'Points of Interest' (POI's) werd opgesteld per gebied. Deze plaatsen worden dan aangedaan door de wijkinspecteurs om overlast tegen te gaan. Verhoren inzake kantschriften verkeer of gerechtelijk, woonstcontroles van nieuwe inschrijvingen, buurtbemiddeling en betekeningen horen onder andere ook bij hun takenpakket.
- Jeugd en Sociale dienst: bieden ondersteuning bij sociale conflicten of problematiek aangaande minderjarigen. De leden van deze dienst leggen de eerste contacten met diverse instanties zoals het OCMW, sociale hulpverleningsdiensten en jeugdzorg. Ze verzorgen ook de slachtofferopvang en slechtnieuwsmeldingen binnen de zone.

- Handhaving openbare orde: inzet van zoveel mogelijk eigen personeel tijdens lokale evenementen voor het veilig en geordend verloop van het evenement. Door een goede opleiding kunnen alle leden van de zone op een getrainde en veilige manier tussenkomen. Een aantal leden van de zone kunnen ook bovenlokaal ingezet worden tijdens grootschalige evenementen of gebeurtenissen (Hycap: gehypothekeerde Capaciteit). Deze leden worden jaarlijks bijgeschoold.
- Verkeer: spelen in op de grootste oorzaken van verkeersongevallen. Door gericht op deze oorzaken te controleren, willen ze het aantal verkeersongevallen doen dalen. Er wordt door deze dienst regelmatig gecontroleerd op snelheid, alcohol- en drugsgebruik in het verkeer, GSM-gebruik en hinderlijk parkeren.
- Recherche: vanuit hun specialistische kennis kunnen deze leden van de zone een bijdrage leveren aan de bestrijding van de lokale criminaliteit en zo bijdragen aan de bevordering van de veiligheid en de leefbaarheid.
- IOD (informatie ondersteuningsdienst): verzamelen en interne verspreiding van informatie. Hierdoor kunnen de ploegen optimaal aangestuurd worden. Dossiers worden aangevuld met kostbare informatie voor verdere verwerking en opvolging. De leden bouwen de informatieflex binnen de zone verder uit en blijven deze voeden zodat op een georganiseerde wijze gewerkt kan worden.

## Samenwerking

Wij, als lokale politie, hebben verschillende samenwerkingsovereenkomsten gesloten met andere politiediensten, maar ook met externe partners.



Enkele belangrijke samenwerkingsovereenkomsten:

- **Permanentediensten OBP – OGP – Gerechtig – Sociaal:** bij de interne dienstplanning wordt rekening gehouden dat er steeds een officier van bestuurlijke politie (OBP) van wacht is en een officier van gerechtelijke politie (OGP), een lid van de lokale recherche oproepbaar is voor eventuele sporenopname of bijkomend onderzoek en een lid van de Jeugd en Sociale dienst beschikbaar is voor slachtofferbejegening en onderzoeken met minderjarigen.
- **Ondersteuningsovereenkomst CIC Limburg (Communicatie- en Informatiecentrum):** de oproepen die binnenkomen bij het CIC worden radiofonisch doorgezonden naar de ploegen op het terrein. Zij kunnen hierop dan gepast reageren. Het CIC maakt ook de fiches aan met de bekomen informatie, zodat deze later door de ploegen aangevuld kunnen worden voor de registratie van de feiten. Voor het opvragen van gegevens, zoals nummerplaten, identificatie van personen, e.a. staan zij ook steeds ter beschikking van de ploegen.
- **Samenwerkingsovereenkomst inzet takendiensten vanaf 1 april 2015:** een beurtrol werd vastgelegd tussen de deelnemende takendiensten binnen de zone. Een evenredige verdeling werd opgesteld, zodat elke takdienst evenveel beurten heeft (in de helft van elke maand wordt gewisseld). Het CIC Limburg vordert indien de situatie het vereist de dienstdoende takdienst. Op deze manier moeten de politiemensen ter plaatse niet meer persoonlijk contact nemen met de takendiensten.
- **Samenwerkingsprotocol Procureur Des Konings met de steden Maaseik en Dilsen-Stokkem betreffende het GAS reglement:** voor beide steden werd een reglement opgesteld betreffende de Gemeentelijke Administratieve Sancties (GAS). Overtredingen begaan op dit reglement kunnen geverbaliseerd worden.

- **Samenwerkingsakkoord inzake het netwerk “verhoorders van minderjarigen”:** het netwerk “audiovisueel verhoor van minderjarigen”, georganiseerd op het niveau van het gerechtelijk arrondissement Limburg bestaat uit 24 verhoorders van binnen de lokale politiezones. De leden van dit netwerk zullen volgens een beurtroolsysteem bereikbaar en terugroepbaar zijn. Van onze zone draait één hoofdinspecteur van de Jeugd en Sociale dienst mee in het beurtroolsysteem van dit netwerk.
- **Arrondissementeel protocolakkoord betreffende informatie-uitwisseling met AIK en FGP:** er dient een informatiedoorstroming tot stand gebracht te worden voor een optimale werking te garanderen. Zo kan vermeden worden dat verschillende diensten zonder het van elkaar te weten in hetzelfde dossier werken. Operationele informatie kan gebundeld worden zodat dossiers volledig gevormd kunnen worden. Informatierapporten kunnen binnen het arrondissement verspreid worden, zodat alle zones ingelicht worden van bepaalde feiten of noodwendige informatie.
- **Regio opleidingen PLOT (Provincie Limburg Opleiding en Training):** in samenwerking met de Politieschool Limburg worden de opleidingen voor de operationele personeelsleden regionaal gegeven. Dit betekent dat elke zone meewerkt om de opleidingen centraal te laten plaatsvinden binnen hun regio. Een lokaal wordt voorbehouden om deze opleiding te geven. De opleider komt dan ter plaatse voor het geven van de lessen.
- **Begeleiding stagiairs PLOT:** in de nieuwe basisopleiding inspecteur van politie beoogt het werkpleklers de inoefening van voornamelijk beroepsspecifieke competenties. De focus ligt op de leeransen binnen het werkveld. Wij, als zone, begeleiden de aspiranten in hun werkplekleeropdrachten en geven de aspiranten feedback over hun prestatie. Nadien volgen wij ze op tijdens hun stage. Tijdens het verloop van de opleiding is er regelmatig contact tussen de coördinatoren van de politieschool en de mentoren binnen onze zone.
- **Samenwerking Provincie Limburg en de rijsscholen i.v.m. jongerenverkeersklassen:** jongeren die een verkeersovertreding begaan, worden geverbaliseerd via een jongeren proces-verbaal. Hierna worden ze uitgenodigd tot het volgen van een verkeersvormingsklas, gegeven door een gebrevetteerde lesgever van een erkende rijsschool. De inhoud van de lessen dient afgestemd te zijn op de overtreding begaan door de minderjarige.
- **Samenwerking Provincie Limburg i.v.m. opleiding tot gemachtigd opzichter:** de Provincie Limburg voorziet in de theoretische opleiding van de gemachtigde opzichters. Onze zone staat dan verder in voor de praktische opleiding. De kandidaat-opzichters moeten op de openbare weg en onder begeleiding van een politieambtenaar in de praktijk kunnen ondervinden welke taken iedere opzichter kan en mag vervullen.
- **Samenwerking naburige politiezones – PIP (Politieel Interventie Plan):** bij onvoorziene, ernstige en grootschalige incidenten is het mogelijk dat de eigen middelen van de zone niet volstaan om de situatie het hoofd te bieden. Met behulp van het PIP op provinciaal niveau kan men de nodige versterking aanvragen van alle naburige politiezones of van de federale politie.
- **Samenwerking PZ Noordoost Limburg – PZ Maasland:** ter verbetering van de kwaliteit van de dienstverlening naar de burger en ter verhoging van de rentabiliteit werd een samenwerking uitgewerkt tussen beide zones. Met deze overeenkomst willen we kortere aanrijtijden verzekeren. Bij een oproep voor bijstand van de andere zone, wordt hieraan dadelijk gevolg gegeven door een ploeg te sturen ter ondersteuning.

- **Grensoverschrijdende samenwerking met de basiseenheid Sittard:** er is veel doorgaand verkeer aan de grensovergang. Dit gebeurt via de Pater Sangersbrug welke uitgaat op Roosteren-Susteren. In het raam van openbare orde is het een meerwaarde om gezamenlijk begeleiding uit te voeren bij evenementen met gemengd publiek uit beide landen. Ook grensoverschrijdende achtervolgingen kunnen via de meldkamer doorgegeven worden aan de basiseenheid, zodat de achtervolging kan verder gezet worden, in samenwerking met de ploegen van Sittard.



## Informatiedoorstroming

Voor de informatie-uitwisseling is een essentiële rol weggelegd voor de hoofdinspecteurs in de zone. Elke dag staat een hoofdinspecteur in voor de coördinatie van de opdrachten binnen zijn dienst en fungeert hij als eerste aanspreekpunt van de ploegen op het terrein.

De informatie die gecommuniceerd wordt tijdens de dagelijkse briefings met de ploegen, de lokale researchedienst en de interventiedienst, wordt gebruikt voor het geven van sturing aan de personeelsleden. Deze informatie kan gaan van op te sporen personen tot aandachtsvestigingen. Problemen in een specifiek wijkgebied worden hier ook uiteengezet, waarna een voorstel uitgewerkt kan worden tot te nemen maatregelen.

Via deze briefings verkrijgen we dat:

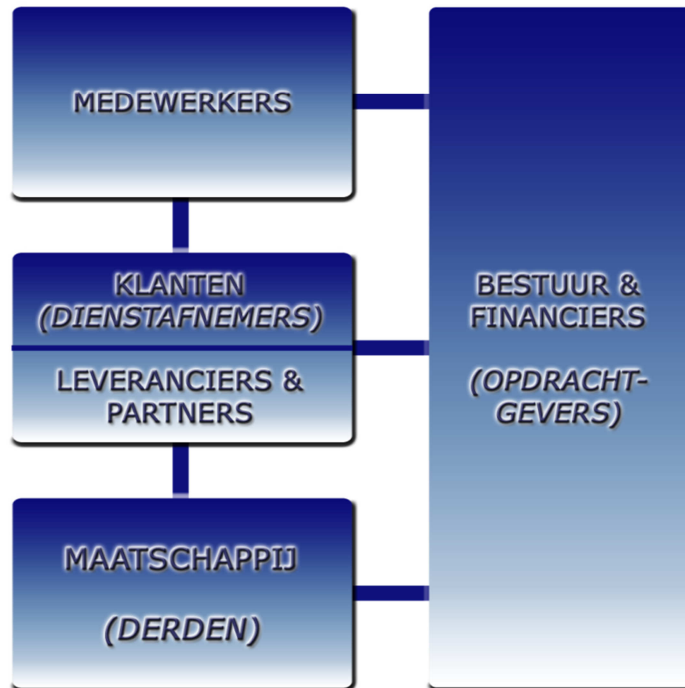
- operationele resultaten behaald worden;
- iedereen dezelfde informatie meegedeeld krijgt;
- elke medewerker duidelijkheid heeft over zijn/haar taak;
- strategische en tactische informatie vertaald wordt naar operationele opdrachten.

Het digitaal archiveringspakket biedt een belangrijke meerwaarde in de vrijwaring en beveiliging van vaak confidentiële informatie. Gebruikers krijgen via hun profiel al dan niet toegang tot informatie. De processen-verbaal, briefwisseling en nieuwe onderrichtingen/omzendbrieven worden ingescand.

De verspreiding van interne nota's wordt beperkt tot een strikt minimum. Als oplossing daarvoor wordt drie keer per week een dagverslag verspreid binnen de zone. Dit dagverslag is een geïnformatiseerde weergave van de voorgevallen incidenten over de voorbije 24 of 48 uur, de binnenkomende post, de activiteitenvoorstellen binnen de wijkgebieden, de communicatie vanwege het beleid en vanwege de ondersteunende diensten. Evenementen worden er ook schematisch en overzichtelijk op weergegeven.

Belangrijke wijzigingen in de wetgeving worden ook opgenomen in het dagverslag. Evenals resultaten van acties en alcoholcontroles van de ploegen. Het aantal verkeersongevallen lichamelijk letsel en cijfers inzake prioritaire aandachtspunten worden ook opgenomen in het dagverslag.

# Belanghebbenden





Voor de lokale politie worden de volgende vijf belanghebbenden geïdentificeerd:

- de (burger-)klanten = de dienstenafnemers (of begunstigden, opgedeeld in diverse doelgroepen nl. rechtzoekenden, slachtoffers, daders, wijkbewoners, het Parket, 'gemeenschappen van gedeelde belangen' voor zover ze rechtstreeks diensten afnemen, ...);
- de leveranciers en de partners (in de veiligheidsketen kunnen dit onder andere politiediensten, Parket, gemeentelijke diensten, ... zijn);
- de eigen medewerkers (de leden van de politieorganisatie, zowel managementtop als lijnfunctionarissen, zowel operationeel als administratief en logistiek personeel);
- de maatschappij in het algemeen = (burger-)derden (opgedeeld in diverse drukkinggroepen, belangengroepen, doelgroepen met gemeenschappelijke belang(en), op lokaal, bovenlokaal, nationaal, internationaal niveau, en die niet rechtstreeks diensten afnemen of in contact staan met de politie);
- het bestuur en de financiers = de opdrachtgevers (overheden op bestuurlijk en gerechtelijk vlak, zowel op lokaal, intermediair als federaal niveau).

## 1. Klanten & Partners

### Project Mega

MEGA staat voor Mijn Eigen Goed Antwoord. Het MEGA-project is een drugs- en geweldspreventie project, maar omvat veel meer dan drugspreventie. Onder andere pesten, racisme, agressie, geweld, misbruik van allerlei genotmiddelen, burgerzin, fysiek - mentaal en sociaal welbevinden, verantwoordelijkheidszin en het maken van gezonde keuzes komen hierbij ook aan bod.

Het MEGA-Project is een gezamenlijk initiatief van de Stad Maaseik, de Stad Dilsen-Stokkem, de CLB centra en de Politie. Het wordt gegeven aan leerlingen van de derde graad van alle basisscholen van het vrije- en gemeenschapsonderwijs en aan het eerste jaar van het BUSO-onderwijs.

Het preventiepakket omvat tien lessen: drie gegeven door politieagenten, een door PMS en de rest door de leerkrachten. Met dit pakket kan een goede basis worden gelegd voor de preventie van een hele waaier van gezondheidsproblemen.

Als afsluiting van het project en beloning voor de leerlingen wordt er een MEGA-fuif georganiseerd; een fuif met een professionele DJ met als doel de leerlingen te laten inzien dat men ook plezier kan maken zonder alcohol of drugs te gebruiken.

### CIC / ASTRID

De politiezone werkt samen met ASTRID voor het gebruik van radio's op het voorziene radionetwerk. De calltaking en dispatching van tussenkomsten en informatieaanvragen gebeurt via het Communicatie- en Informatiecentrum te Hasselt (CIC).



De ploegen staan constant in verbinding met het CIC. Ze horen ook oproepen van naburige zones op het netwerk. Indien ze verdere hulp nodig hebben, kunnen ze steeds de medewerker van het CIC oproepen voor bijstand te sturen of voor gegevens op te vragen betreffende voertuigen of personen.

## Takeldiensten

Een beurtrol werd vastgelegd tussen de deelnemende takeldiensten binnen de zone. Een evenredige verdeling werd opgesteld, zodat elke takeldienst evenveel beurten heeft (in de helft van elke maand wordt namelijk gewisseld). Het communicatie- en informatiecentrum Limburg (CIC Lim) vordert indien de situatie het vereist de dienstdoende takeldienst. Op deze manier moeten de politiemensen ter plaatse niet meer persoonlijk contact nemen met de dienstdoende takeldienst.

## Inbraakpreventie

In 2015 hebben we ook aandacht besteed aan de tweede nationale actiedag "1DagNiet". Ons initiatief werd gepost op de website van 1dagniet: "De dagelijkse patrouilles worden gerichter gestuurd op inbraakpreventie en op 13 november zullen bijkomende patrouilles uitgevoerd worden. Via onze sociale media worden inbraakpreventietips verspreid, die de mensen kunnen toepassen om woninginbraak tegen te gaan.". Die dag werden er ook geen inbraken vastgesteld.



## Samenwerking productiehuis



Onze zone stelde ook in 2015 een aantal voertuigen ter beschikking aan het productiehuis De Mensen voor de opnames van de nieuwe serie Beau Séjour. Enkele personeelsleden van onze zone figureren in deze serie.

**Beau Séjour** is een rauwe, hedendaagse whodunit met een surreële twist. In 2017 op Eén.



Plot: Kato moet haar eigen moordzaak oplossen. Haar grootste hindernis: ze is dood. Niemand hoort of ziet haar. Wat is er met haar gebeurd? Als ze dood is, waarom loopt ze dan nog rond? Gaandeweg ontdekt Kato dat er vijf mensen zijn die haar wél nog zien en horen. Sommigen van hen kent ze, anderen niet. Wat is er met haar gebeurd op de avond van haar dood? En waarom zijn er vijf zieners, precies die vijf? (meer informatie: <http://www.demensen.be/nl/producties/beau-s%C3%A9jour> )

## 2. Medewerkers

### Dienstplanning

De medewerkers op het terrein kunnen steeds rekenen op de ondersteuning van een officier van gerechtelijke politie (OGP) en van een officier van bestuurlijke politie (OBP), die permanent voorzien worden in de planning. Zij vervullen een ondersteunende en coördinerende rol indien zich een feit heeft voorgedaan.

Een medewerker van de rechedienst is ook steeds beschikbaar voor sporename op de plaats van de feiten. Door hun specifieke opleiding kunnen zij sporen zekeren die nadien belangrijk kunnen zijn voor het onderzoek.

Van de jeugd en sociale dienst is een medewerker terugroepbaar voor slachtofferhulp te bieden of voor slechtnieuwsmeldingen over te brengen.

Binnen de dienstplanning wordt verder gebouwd op de arbeidstijdorganisatie. De uitgeschreven statuten worden gehandhaafd bij het opstellen van een nieuwe dienst voor een nieuwe periode. Dit voor de veiligheid en ook het welzijn van alle medewerkers. In de mate van het mogelijke wordt rekening gehouden met het sociale leven van de medewerker, bijvoorbeeld in de gevallen van bezoekrecht.

Begin 2015 is onze zone overgeschakeld naar de nieuwe versie van het dienstplanningssysteem Ortec Harmony, namelijk Ortec Workforce Scheduling. Deze versie bood meer mogelijkheden en een betere stabiliteit in planning en vatting van de arbeidsprestaties. De personeelsleden kunnen nu ook gebruik maken van een applicatie op hun smartphone waardoor ze overal hun dienst kunnen raadplegen.



### BOC

De verschillende vakbonden en de preventieadviseur spelen een belangrijke rol voor het personeel. Ze vormen een gesprekspartner naar alle medewerkers toe en verlenen ook een adviserende rol.

Het BOC (basis overleg comité) overlegt meermaals per jaar. Hier worden onderwerpen uitkomende van het personeel besproken samen met de vakbondsafgevaardigden, de voorzitter van de politieraad, de ondervoorzitter van de politieraad, de korpschef, de arbeidsgeneesheer, enkele politieraadsleden en de preventieadviseur.

### Welzijn

Elke nieuwe medewerker in de zone wordt uitgenodigd voor een aanwervingsonderzoek op de arbeidsgeneeskundige dienst van het ziekenhuis van Maaseik. Hier worden ze dan geschikt verklaard voor de dienst.

Alle operationele personeelsleden worden jaarlijks op medisch onderzoek gestuurd voor een gezondheidsbeoordeling. Voor het administratief en logistiek kader vindt dit 5-jaarlijks plaats en

vanaf 50 jaar vindt dit om de 3 jaar plaats. Op vraag van het personeelslid, kan er ook een bijkomende afspraak bij de arbeidsgeneesheer gemaakt worden.

Binnen de zone wordt ook aandacht geschonken aan preventieve inenting zoals het griepvaccin. Er worden ook controles uitgevoerd op TBC en andere. Binnen de commissariaten zijn EHBO-voorzieningen beschikbaar. Bijkomend werd ook een defibrillator aangekocht.

De logistieke dienst houdt rekening met de ergonomie. Zo zijn er aangepaste burelen, lichtmetingen en nazicht van de plaatsing van de communicatiemiddelen. De arbeidsongevallen worden ook zorgvuldig bijgehouden om een analyse uit te voeren naar de ernstgraad en frequentie.

## Vriendenkring

Door de vriendenkring van de zone worden jaarlijks enkele evenementen georganiseerd ten voordele van het personeel. Zo houden ze jaarlijks een Kerstfeestje met een hapje en drankje in een gezellige sfeer, een Sinterklaasfeestje voor de kinderen met een klein presentje, haring bijten in de Vastenperiode en paaseieren bestellen tegen een voordelige prijs bij Pasen.



Voor de tweede keer werd een Afterworkparty gehouden, waarbij ook andere zones een uitnodiging kregen.

## Fusieplannen met PZ Midden Limburg

Naar aanleiding van besparingsmaatregelen werd een piste uitgedacht voor een mogelijke fusie met politiezone Midden Limburg (Genk – As – Opglabbeek – Zutendaal – Houthalen-Helchteren) om de kosten te kunnen drukken.

Op de politieraad van 27 oktober 2015 werd een stil protest gehouden door een aantal medewerkers, tegen de mogelijke fusie. De opzet hiervan was om ook rekening te houden met de medewerkers van de zone en niet enkel de politieke kant van het verhaal te zien.



### 3. Maatschappij

#### Verkeer

Verkeersveiligheid is een belangrijk maatschappelijk thema voor de inwoners. Al te vaak gebeuren er verkeersongevallen met slachtoffers, welke vermeden hadden kunnen worden. De afgelopen jaren wordt binnen de zone 2 keer per maand een verkeersactie gehouden, gericht op het verbeteren van de verkeersveiligheid door de oorzaken van ongevallen op te sporen. De meest voorkomende oorzaken zijn onaangepaste snelheid, alcohol/drugs in het verkeer en hinderlijk geparkeerde voertuigen, maar ook het gebruik van een GSM toestel tijdens het sturen van een voertuig.

Onze zone neemt ook deel aan de verschillende campagnes die georganiseerd worden door het BIVV (Belgisch Instituut voor Verkeersveiligheid). Zo waren er in 2015 de volgende campagnes: 'Maak de Klik' – 'Vroeger donker? Zorg voor een klare kijk' – 'Een beetje BOB bestaat niet'.



Jaarlijks worden een aantal provinciaal gecoördineerde thema-acties verkeersveiligheid ondernomen in samenwerking met het parket en de andere politiediensten. De thema-acties bestaan er in dat alle politiediensten gedurende een bepaalde periode preventieve en/of repressieve acties uitvoeren rond 1 welbepaald thema. Het gezamenlijk optreden verhoogt niet alleen de objectieve pakkans, maar ook de subjectieve pakkans, zeg maar het gevoel dat men betrappt kan worden.

Volgende thema-acties werden georganiseerd in 2015:

- Gordeldracht en het gebruik van de GSM achter het stuur
- Actie motorrijders – motorscreening (preventief en repressief luik)
- Hinderlijk parkeren en parkeren op plaatsen voor mindervaliden
- Veilig schoolverkeer (preventief en repressief luik)
- Verlichting zwakke weggebruikers en bromfietsen
- BOB-campagnes en SLIM-acties

Het ANPR-voertuig werd in 2015 in gebruik genomen voor het opsporen van geseinde voertuigen. Een aantal niet verzekerde, niet ingeschreven en/of niet gekeurde voertuigen werden zo uit het verkeer gehaald.

## Dreigingsniveau

Naar aanleiding van de aanslagen in Parijs in november 2015, werd ook in de lokale politiezones het dreigingsniveau verhoogd. Hierdoor werd meer toezicht uitgeoefend in de steden, maar werden ook meer manschappen ingezet bij grootschalige evenementen voor de veiligheid van de bezoekers te garanderen. Zo ook in de zone Maasland.



## Zware veiligheidsmaatregelen voor wedstrijd Noliko Maaseik



Elf bewapende agenten waren aanwezig in en rond de Lotto-Dôme.  
FOTO DICK DEMEY

**MAASEIK** - De politiediensten namen woensdagavond geen risico's en hanteerden zware veiligheidsmaatregelen tijdens de volleybalwedstrijd in de Champions League tussen Noliko Maaseik en het Franse Tours VB. Met de aanslagen van Parijs in het achterhoofd en het verhoogde niveau van terreurdreiging waren elf zwaar bewapende agenten

aanwezig in en rond de Lotto-Dôme. Elke bezoeker werd uitgebreid gefouilleerd en gecontroleerd aan de ingangen. Daarbij werd een metaaldetector gebruikt en de fans moesten bovendien hun handtassen en rugzakken openen. Een controle-actie van dergelijke omvang was voor een volleybaltreffen in Maaseik nog nooit eerder gebeurd. (ppn)

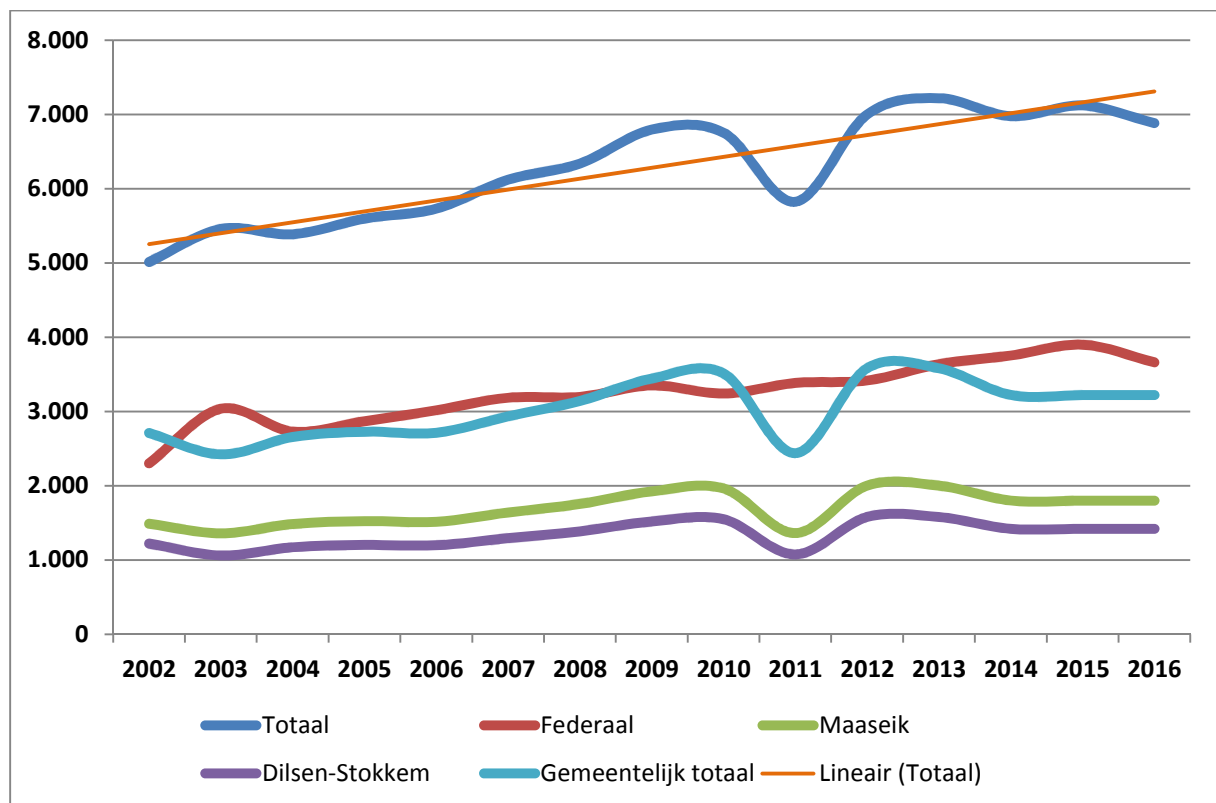
## Sociale media

Het aantal likes op onze facebookpagina nadert de 3000 en blijft nog steeds stijgen. We mogen gerust zeggen dat de pagina goed onthaald wordt door de bevolking. De drempel naar de bewoners is verlaagd en men vindt gemakkelijker zijn weg naar onze diensten toe. Via een bericht of mail iets doorgeven, verloopt vaak gemakkelijker en sneller. Klachten kunnen echter niet op deze wijze genoteerd worden. Hiervoor dient men nog steeds ten burele te komen.



## 4. Bestuur & Financiers

Ontvangsten	2005	2006	2007	2008	2009	2010	2011	2012	2013	2014	2015	2016
<b>Totaal</b>	<b>5.596</b>	<b>5.731</b>	<b>6.120</b>	<b>6.338</b>	<b>6.794</b>	<b>6.754</b>	<b>5.823</b>	<b>6.999</b>	<b>7.217</b>	<b>6.975</b>	<b>7.120</b>	<b>6.882</b>
Federaal	2.869	3.017	3.185	3.197	3.351	3.242	3.384	3.417	3.637	3.753	3.899	3.661
Maaseik	1.524	1.515	1.640	1.755	1.924	1.963	1.363	2.002	2.001	1.801	1.800	1.800
Dilsen-Stokkem	1.203	1.199	1.295	1.386	1.519	1.549	1.076	1.580	1.579	1.421	1.421	1.421
<b>Gemeentelijk totaal</b>	<b>2.727</b>	<b>2.714</b>	<b>2.935</b>	<b>3.141</b>	<b>3.443</b>	<b>3.512</b>	<b>2.439</b>	<b>3.582</b>	<b>3.580</b>	<b>3.222</b>	<b>3.221</b>	<b>3.221</b>



Voor de ontvangsten van Maaseik en Dilsen-Stokkem zien we dat deze voor 2014 en 2015 bevroren werden. De gemeentelijke dotatie werd in 2014 verlaagd en is daarna onveranderd gebleven.

Vergeleken met 2005 zien we wel dat alle ontvangsten gestegen zijn. Dit was nodig om de werkingskosten van de zone te kunnen betalen. Het leven is over het algemeen duurder geworden, waardoor de ontvangsten ook dienden te stijgen om alles te kunnen bekostigen.

Als we dan naar de kostprijs per inwoner gaan kijken, krijgen we het volgende resultaat:

(bewonersaantal zone: 45 314 inwoners op 01/01/2015)

- op basis van de volledige uitgaven (€ 7.333.640,00): € 161,84
- op basis van de ontvangsten van de dotaties van de gemeente (€ 3.221.276,78): € 71,09

Overzicht van de uitgaven en ontvangsten van de zone:

UITGAVEN	2014	2015	2016	% '15-'16
G.U. - Personeel	6.014.570,00	5.966.190,00	5.915.250,00	-0,9%
G.U. - Werkingskosten	955.020,00	882.210,00	872.960,00	-1,0%
G.U. - Overdrachten	5.440,00	5.210,00	5.210,00	0,0%
G.U. - Schuld	42.250,00	31.370,00	6.800,00	-78,3%
G.U. - Overboekingen	220.250,00	231.260,00	175.410,00	-24,2%
B.U. - Investerings	220.250,00	231.560,00	175.410,00	-24,2%
<i>Totaal gewone uitgaven eigen dienstjaar</i>	<b>7.237.530,00</b>	<b>7.116.240,00</b>	<b>6.975.630,00</b>	<b>-2,0%</b>
<i>Totaal Uitgaven vorig dienstjaar</i>	<b>448.680,00</b>	<b>363.410,00</b>	<b>358.010,00</b>	<b>-1,5%</b>
<b>Totaal Uitgaven</b>	<b>7.686.210,00</b>	<b>7.479.650,00</b>	<b>7.333.640,00</b>	<b>-2,0%</b>

ONTVANGSTEN	2014	2015	2016	% '15-'16
G.O. - Prestaties	37.140,00	71.170,00	56.320,00	-20,9%
G.O. - Overdrachten	6.821.686,04	6.828.776,78	6.874.046,78	0,7%
G.O. - Schuld	2.640,00	2.640,00	2.250,00	-14,8%
B.O. - Investerings	220.250,00	300,00	0,00	-100,0%
B.O. - Overboekingen	220.250,00	231.260,00	175.410,00	-24,2%
<i>Totaal gewone inkomsten eigen dienstjaar</i>	<b>6.861.466,04</b>	<b>6.902.586,78</b>	<b>6.932.616,78</b>	<b>0,4%</b>
<i>Totaal inkomsten vorig dienstjaar</i>	<b>151.600,74</b>	<b>291.300,00</b>	<b>8.190,00</b>	<b>-97,2%</b>
<i>Boni</i>	<b>673.143,22</b>	<b>285.763,22</b>	<b>392.833,22</b>	<b>37,5%</b>
<b>Totaal Inkomsten</b>	<b>7.686.210,00</b>	<b>7.479.650,00</b>	<b>7.333.640,00</b>	<b>-2,0%</b>



# Cijfergegevens



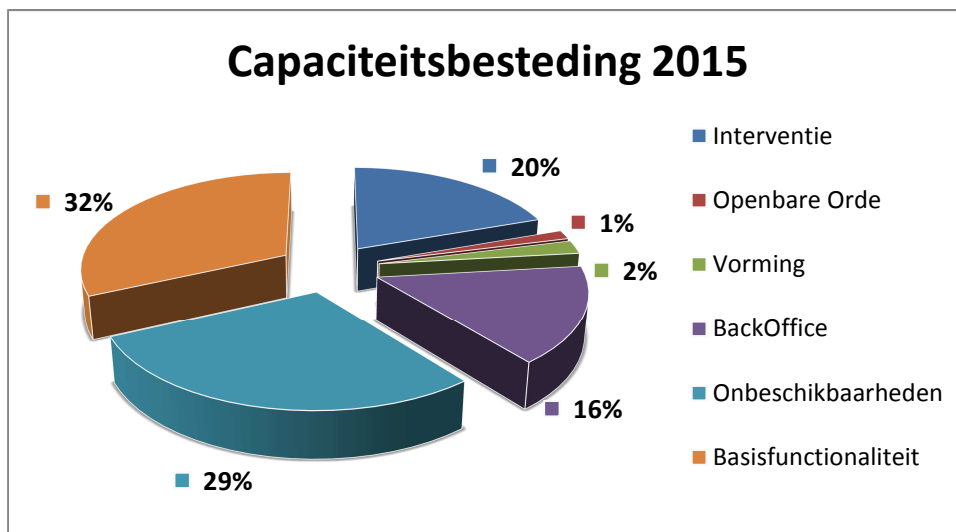


## Capaciteitsmeting

### Overzicht capaciteitsbesteding 2015

De meeste uren capaciteit worden besteed aan de basisfunctionaliteit. Dit gedeelte omvat onder andere de dagelijkse taken zoals wijkwerking, uitvoering van de actieplannen, onthaal, kantschriften, gerechtelijke onderzoeken en andere onderzoeken. Bij de onbeschikbaarheden horen de verloven, ziekteverloven, feestdagen, vrijstellingen, geneeskundige zorgen en teambuilding.

Capaciteitsbesteding 2015	Totaal	%
Interventie	35919:29	19,6%
Openbare Orde	2664:04	1,5%
Vorming	3969:10	2,2%
BackOffice	29274:57	16,0%
Onbeschikbaarheden	53070:44	29,0%
Basisfunctionaliteit	58376:29	31,9%
<i>Wijkwerking</i>	8277:11	14,2%
<i>Onthaal</i>	10267:27	17,6%
<i>Gerechtelijk onderzoek</i>	17703:20	30,3%
<i>Jeugd &amp; Sociaal</i>	650:03	1,1%
<i>Verkeer</i>	6015:00	10,3%
<i>Kantschriften - Administratie</i>	15463:28	26,5%
<b>Totaal</b>	<b>183274:53</b>	<b>100,0%</b>

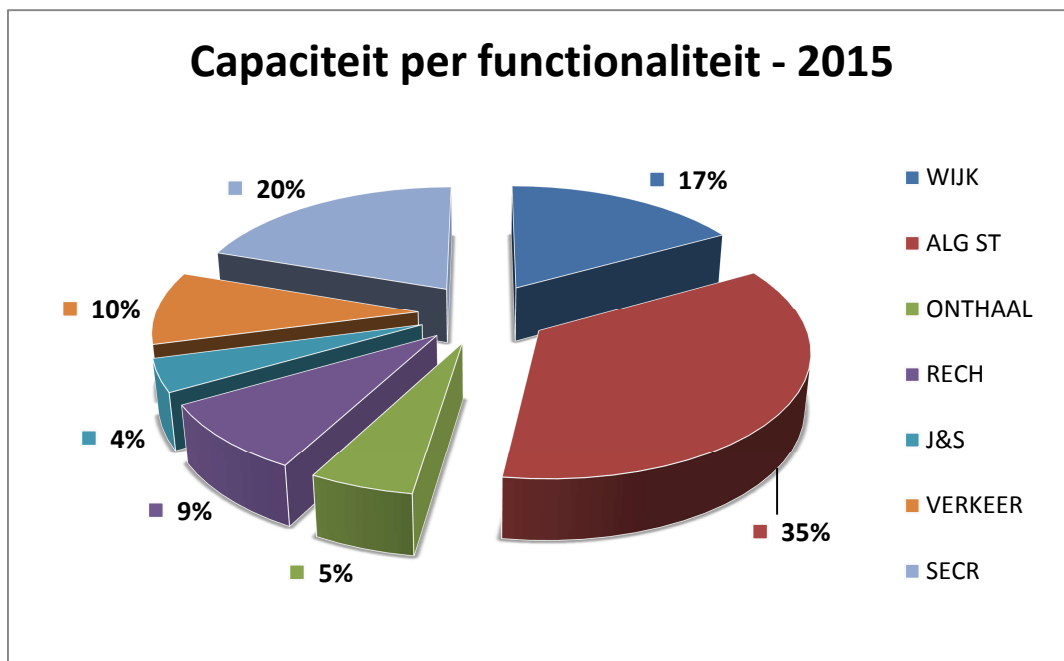


## Opsplitsing uren

### Overzicht per functionaliteit

Capaciteit 2015	WIJK	ALG ST	ONTHAAL	RECH	J&S	VERKEER	SECR	TOTAAL
Interventie	3130:41	29922:03	372:38	1140:30	286:49	858:16	208:32	<b>35919:29</b>
Openbare orde	914:30	1334:58	2:30	31:49	138:15	180:33	61:29	<b>2664:04</b>
Vorming	582:07	1905:32	102:05	349:13	295:24	308:58	425:51	<b>3969:10</b>
Basisfunctionaliteit	14711:03	12631:21	4260:04	8823:38	4801:27	9417:21	3731:35	<b>58376:29</b>
Back-Office	3807:22	2158:18	597:34	2326:56	18:30	579:12	19787:05	<b>29274:57</b>
Onbeschikbaarheden	7790:41	17046:31	4617:42	3611:07	2110:21	6073:33	11820:49	<b>53070:44</b>
<b>TOTAAL</b>	<b>30936:24</b>	<b>64998:43</b>	<b>9952:33</b>	<b>16283:13</b>	<b>7650:46</b>	<b>17417:53</b>	<b>36035:21</b>	<b>183274:53</b>

## Capaciteit per functionaliteit - 2015

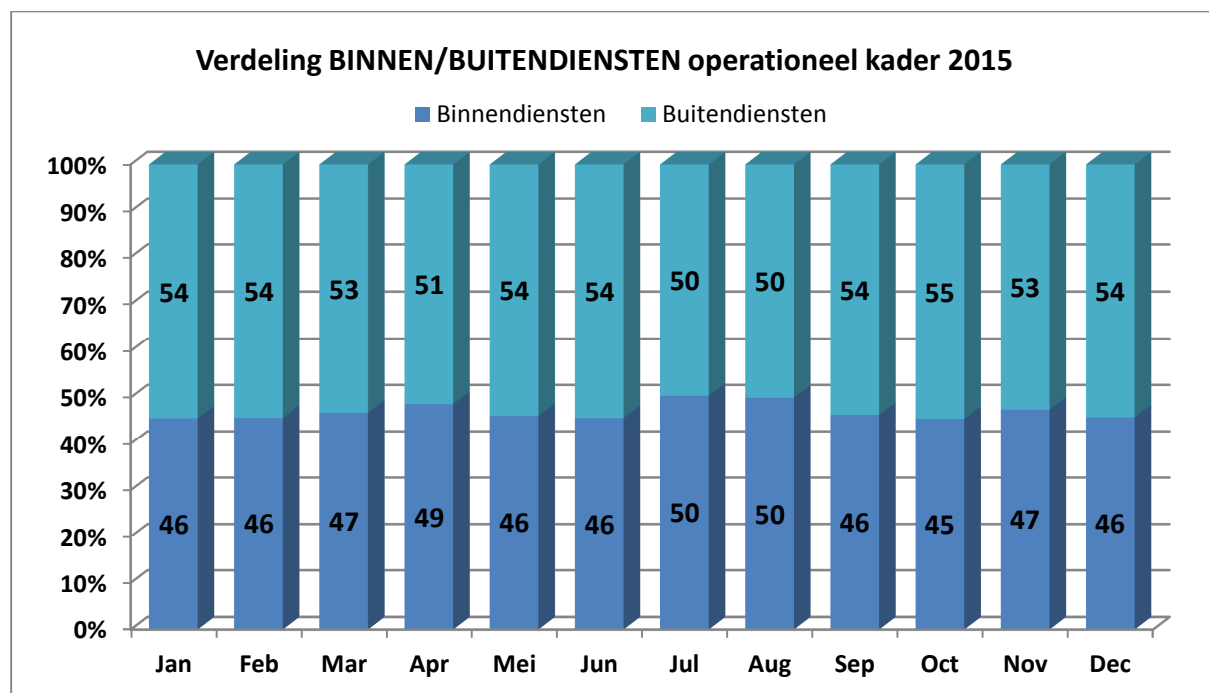


Meer dan 1/3<sup>de</sup> van de uren wordt gepresteerd door algemene steun. Binnen deze dienst werken ook de meeste personeelsleden.

### Overzicht binnen- en buitendiensten

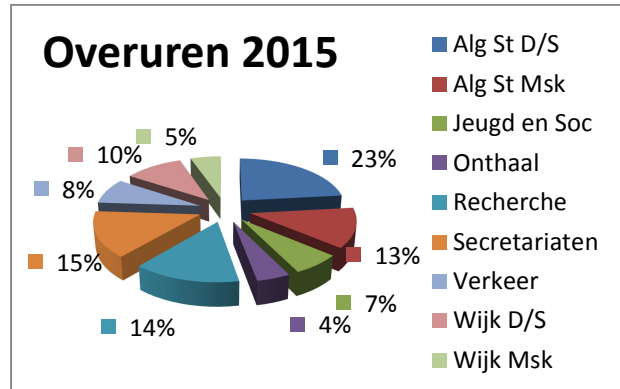
Binnen de politiezone wordt gestreefd naar een 60/40 verdeling van buiten/binnendiensten. We zien dat dit streefdoel in 2015 niet behaald werd. Buiten de zomermaanden juli en augustus kunnen we wel vaststellen dat het percentage buitendienst hoger ligt dan het percentage binnendienst.

### Verdeling BINNEN/BIJTENDIENSTEN operationeel kader 2015



## Overzicht overuren

Functionaliteit	Uren	%	# PL	Gem/PL
Alg St D/S	391	23%	16	24,4
Alg St Msk	214	13%	18	11,9
Jeugd en Soc	111	7%	4	27,8
Onthaal	75	4%	6	12,5
Recherche / IOD	240	14%	8	30,0
Secretariaten	247	15%	18	13,7
Verkeer	137	8%	8	17,1
Wijk D/S	175	10%	8	21,9
Wijk Msk	91	5%	8	11,4
<b>Totaal</b>	<b>1681</b>	<b>100%</b>	<b>94</b>	<b>17,9</b>



(inclusief de 2 gedetacheerde inspecteurs)

Het aantal overuren bij algemene steun Dilsen-Stokkem liggen een stuk hoger dan deze van algemene steun Maaseik. Dit komt voornamelijk doordat een inspecteur een voltijdse opleiding tot promotie ging volgen en een andere inspecteur uitgevallen was wegens langdurige ziekte. De diensten die gedraaid moesten worden, werden opgevangen door de andere leden van de algemene steundienst en de wijkdienst van Dilsen-Stokkem.

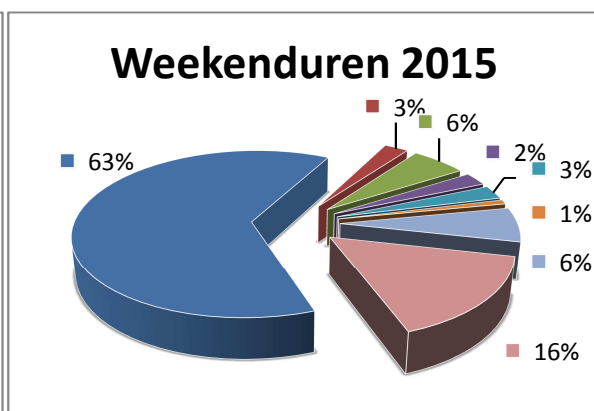
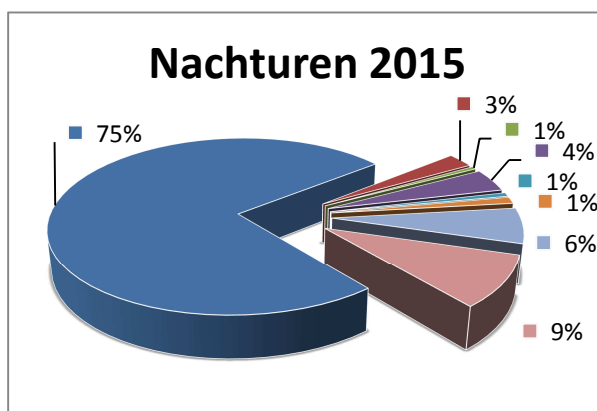
De recherche en de jeugd en sociale dienst hebben het afgelopen jaar een aantal grootschalige onderzoeken moeten voeren, waardoor het aantal gepresteerde overuren ook hoger opliepen.

## Overzicht nacht- en weekenduren

Nachturen	Uren	%
Algemene Steun	15242	75,3%
Jeugd en Sociaal	524	2,6%
Onthaal	99	0,5%
Recherche	833	4,1%
Secretariaten	138	0,7%
Stagiairs	230	1,1%
Verkeer	1284	6,3%
Wijk	1893	9,4%
<b>Totaal</b>	<b>20243</b>	<b>100%</b>



Weekenduren	Uren	%
Algemene Steun	10721	63,1%
Jeugd en Sociaal	433	2,5%
Onthaal	1001	5,9%
Recherche	429	2,5%
Secretariaten	443	2,6%
Stagiairs	139	0,8%
Verkeer	1112	6,5%
Wijk	2712	16,0%
<b>Totaal</b>	<b>16990</b>	<b>100%</b>

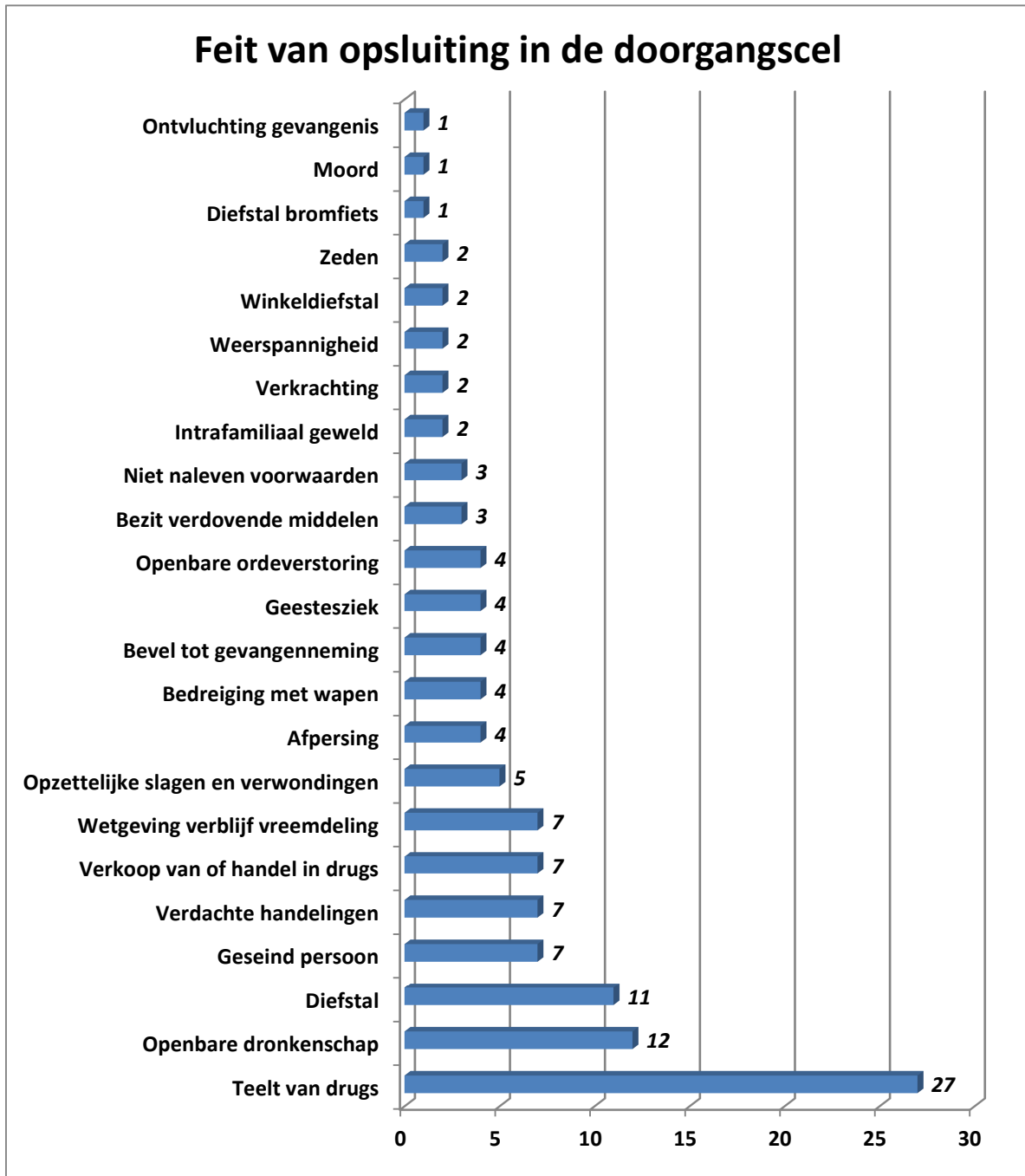


Aangezien de algemene steundienst een 24 op 24 permanentiedienst heeft, neemt deze dienst ook het merendeel van de nacht- en weekenduren voor zijn rekening.

## Criminaliteitscijfers

### Vrijheidsberovingen

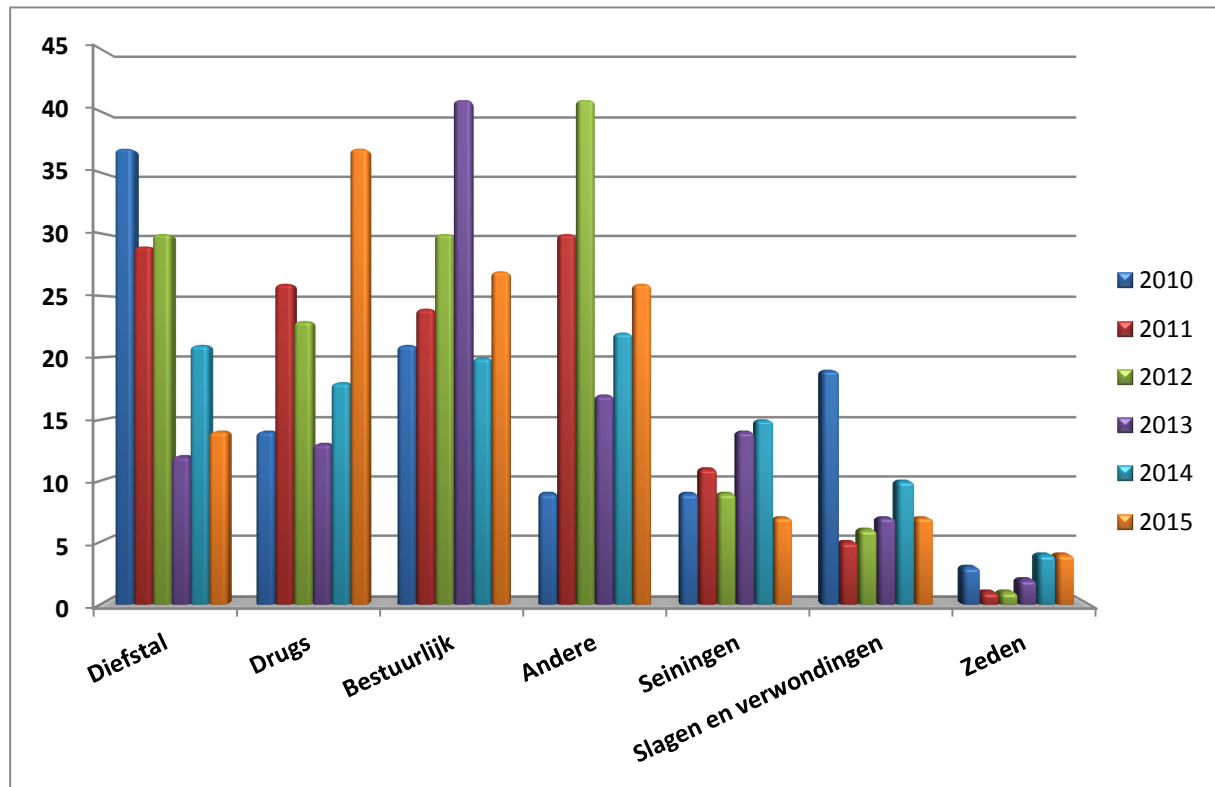
In 2015 werden 122 personen van hun vrijheid beroofd en opgesloten in de doorgangscel. Daarnaast werden nog 5 minderjarigen aangehouden, die in een open cel onder toezicht gehouden werden.



De bestuurlijke aanhoudingen bevatten de arrestaties inzake openbare dronkenschap en openbare ordeverstoring, maar ook de aanhoudingen inzake de wetgeving op het verblijf van vreemdelingen en geesteszieken.

## Overzicht vrijheidsberovingen 2010 – 2015

Feiten	2010	2011	2012	2013	2014	2015
Diefstal	37	29	30	12	21	14
Drugs	14	26	23	13	18	37
Bestuurlijk	21	24	30	41	20	27
Andere	9	30	41	17	22	26
Seiningen	9	11	9	14	15	7
Slagen en verwondingen	19	5	6	7	10	7
Zeden	3	1	1	2	4	4
<b>Totaal</b>	<b>112</b>	<b>126</b>	<b>140</b>	<b>106</b>	<b>110</b>	<b>122</b>



Het aantal arrestaties inzake drugs zijn in 2015 enorm gestegen. Enkele grote drugsplantages werden opgedoekt, waardoor er meer aanhoudingen plaatsvonden in het kader van deze onderzoeken.

We zien ook dat het aantal aanhoudingen bij feiten van diefstal sinds 2010 met meer dan de helft gedaald is in 2015. Ook het aantal vrijheidsberovingen inzake 'Slagen en verwondingen' is sinds 2010 met meer dan de helft gedaald.

Bij de vrijheidsberovingen 'Andere' vinden we volgende feiten terug: verdachte handelingen, afpersing, bedreiging, bevel tot gevangenneming, niet naleven van voorwaarden, weerspanningheid, moord en ontvluchting gevangenis.



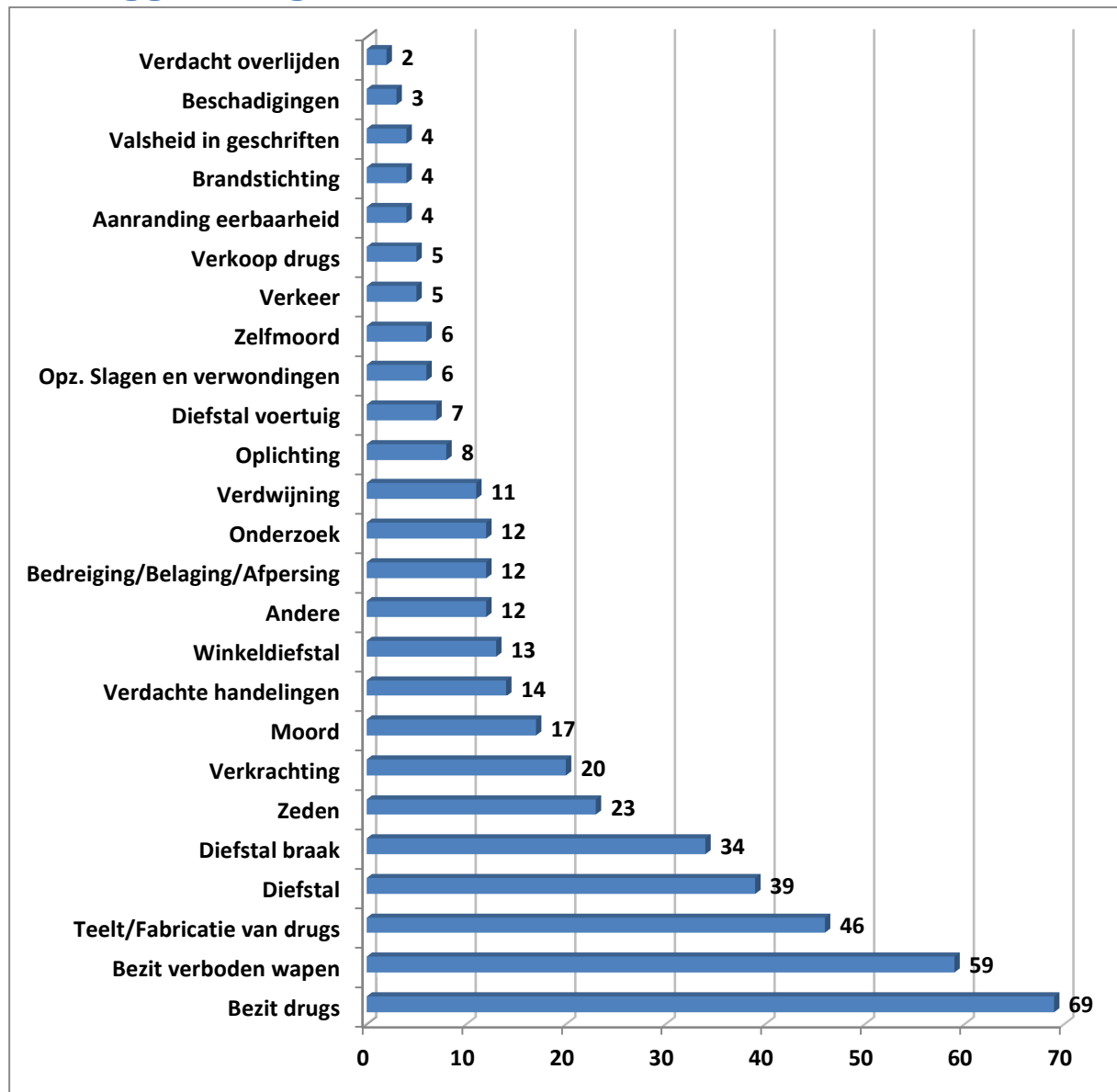
## Telefoononderzoeken UFED



Het Cellebrite UFED Forensics toestel kan alle vitale gegevens van een mobiel telefoontoestel op een forensische methode veilig stellen voor verder onderzoek.

In 2014 werden 382 uitlezingen van mobiele toestellen uitgevoerd. In 2015 werden 494 extracties van mobiele telefoons uitgevoerd.

## In beslag genomen goederen



De inbeslagnames inzake bezit van verdovende middelen scoren het hoogste in 2015. In totaal werden 435 registraties ingebracht in het register van de inbeslagnames.

Inzake bezit verboden wapen werden in de 59 dossiers onder andere 29 messen, 27 vuurwapens, 7 BB-guns en alarmpistolen, 4 boksbeugels, 4 tasers, 5 peppersprays en 3 matrakken in beslag genomen. Buiten deze wapens werden ook nog patronen, een baseballbat en een handkruisboog in beslag genomen.

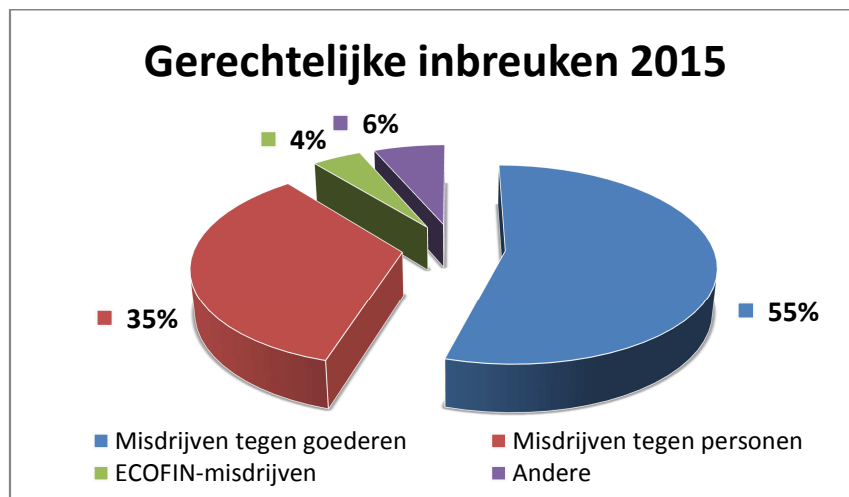
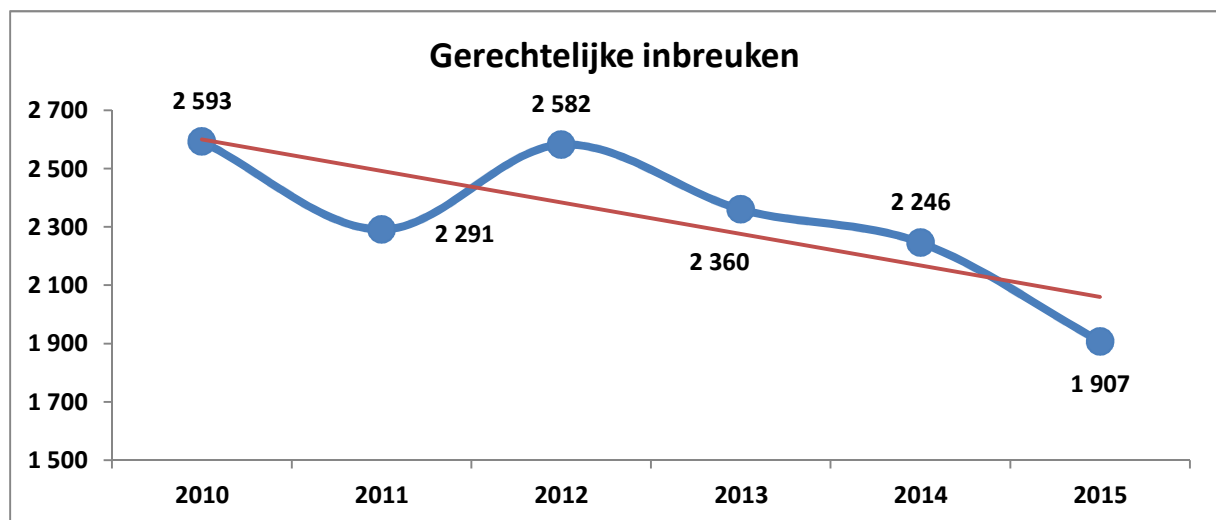
## Criminaliteitsbarometer

De hierna volgende statistieken geven een overzicht van de criminaliteit binnen de zone. De gegevens worden ons via een criminaliteitsbarometer ter beschikking gesteld door de Federale Politie – Algemene Directie van het Middelbeheer en de Informatie – Directie van de politionele informatie en de ICT-middelen (DRI). De afsluitingsdatum van de statistieken betreft 25/03/2016.

### Gerechtelijke inbreuken

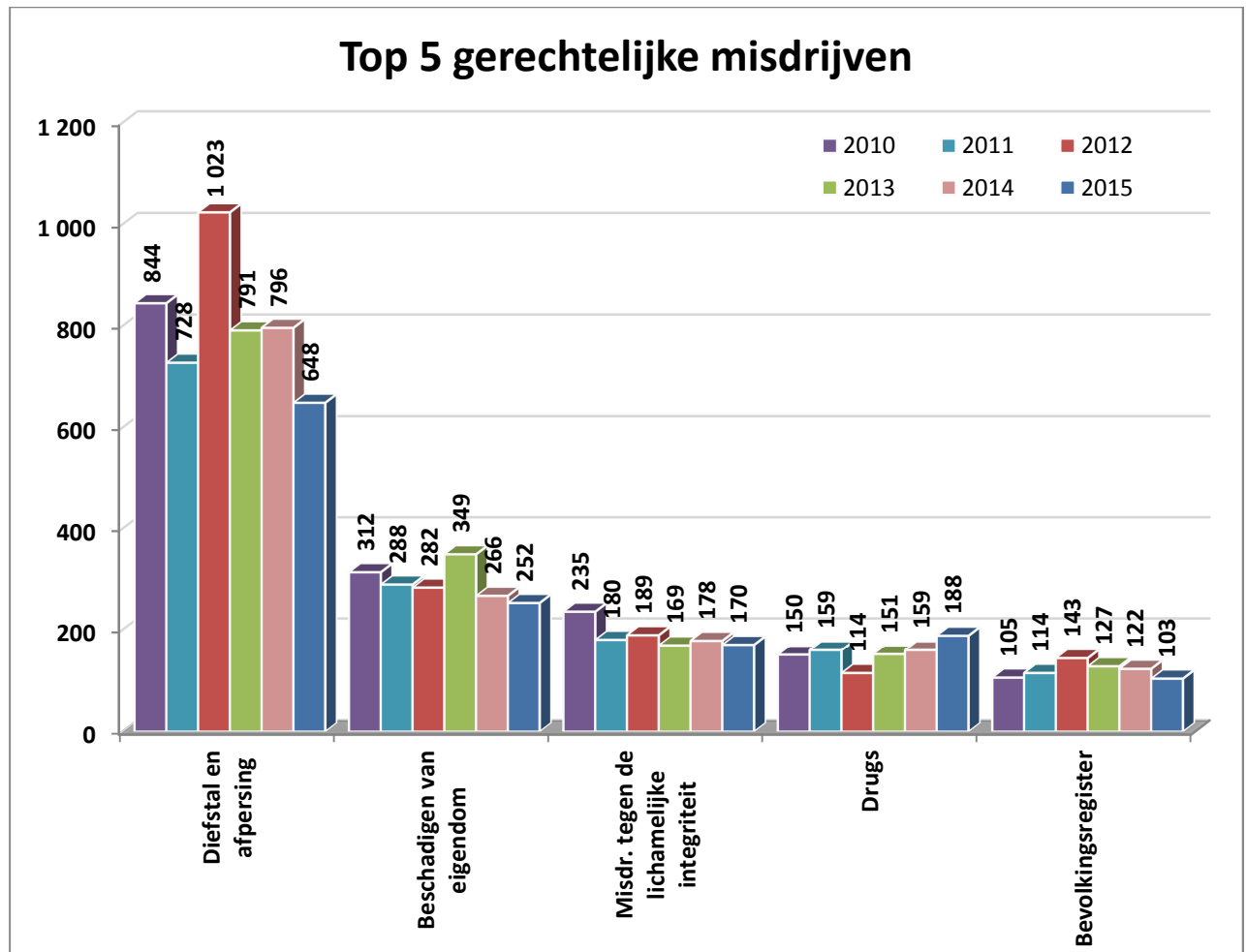
Gerechtelijke inbreuken	2010	2011	2012	2013	2014	2015	% 14-15
Misdrijven tegen goederen	1 460	1 243	1 462	1 325	1 250	1 041	-16,7%
Misdrijven tegen personen	870	769	706	722	714	658	-7,8%
ECOFIN-misdrijven	116	149	237	168	131	85	-35,1%
Andere	147	130	177	145	151	123	-18,5%
<b>Totaal</b>	<b>2 593</b>	<b>2 291</b>	<b>2 582</b>	<b>2 360</b>	<b>2 246</b>	<b>1 907</b>	<b>-15,1%</b>

Het aantal gerechtelijke inbreuken is met meer dan 15,1 procent gedaald ten opzichte van 2014. Ten opzichte van 2010 is het aantal misdrijven zelfs met bijna 26,5 % gedaald. Binnen onze zone worden de meeste inbreuken vastgesteld binnen de categorie misdrijven tegen goederen.

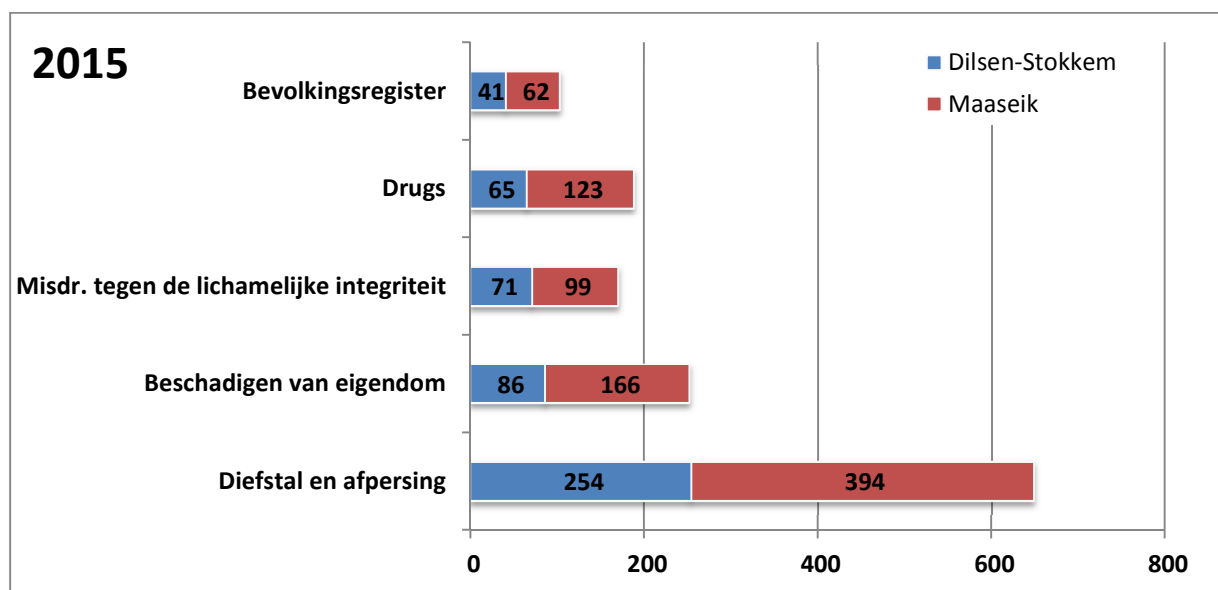


<b>Misdrijven tegen goederen</b>	<b>2010</b>	<b>2011</b>	<b>2012</b>	<b>2013</b>	<b>2014</b>	<b>2015</b>	<b>% 14-15</b>
Diefstal en afpersing	844	728	1 023	791	796	648	-18,6%
Beschadigen van eigendom	312	288	282	349	266	252	-5,3%
Wapens en springstoffen	210	151	75	82	97	63	-35,1%
Milieu	47	45	56	47	60	47	-21,7%
Misdr. tegen openbare trouw	47	29	26	55	30	30	0,0%
Hormonen en doping	0	2	0	1	1	1	0,0%
<b>Subtotaal</b>	<b>1 460</b>	<b>1 243</b>	<b>1 462</b>	<b>1 325</b>	<b>1 250</b>	<b>1 041</b>	<b>-16,7%</b>
<b>Misdrijven tegen personen</b>	<b>2010</b>	<b>2011</b>	<b>2012</b>	<b>2013</b>	<b>2014</b>	<b>2015</b>	<b>% 14-15</b>
Misdr. tegen de lichamelijke integriteit	235	180	189	169	178	170	-4,5%
Drugs	150	159	114	151	159	188	18,2%
Misdr. tegen morele waarden/gevoelens	148	152	147	143	122	91	-25,4%
Misdr. tegen de openbare veiligheid	133	129	119	120	107	92	-14,0%
Misdr. tegen de familie	86	55	41	39	43	32	-25,6%
Zedenmisdrijven	30	36	38	30	42	18	-57,1%
Misdr. tegen gezag van de overheid	32	23	22	24	19	22	15,8%
Vreemdelingenwetgeving	21	17	20	30	23	34	47,8%
Jeugdbescherming	17	10	7	14	11	5	-54,5%
Bescherming personen	4	5	3	2	5	2	-60,0%
Misdr. tegen de persoonlijke vrijheid	11	1	4	0	3	2	300,0%
Volksgezondheid	0	1	1	0	1	1	100,0%
Mensenhandel	2	0	0	0	0	0	0,0%
Misdr. tegen juridisch statuut kind	1	1	1	0	0	0	0,0%
Huisjesmelkerij	0	0	0	0	1	0	100,0%
Misdr. tegen veiligheid van staat	0	0	0	0	0	1	0,0%
<b>Subtotaal</b>	<b>870</b>	<b>769</b>	<b>706</b>	<b>722</b>	<b>714</b>	<b>658</b>	<b>-7,8%</b>
<b>ECOFIN-misdrijven</b>	<b>2010</b>	<b>2011</b>	<b>2012</b>	<b>2013</b>	<b>2014</b>	<b>2015</b>	<b>% 14-15</b>
Bedrog	104	115	148	127	92	64	-30,4%
Informaticacriminaliteit	5	20	74	27	15	12	-20,0%
Economische wetgeving	3	7	9	5	7	8	14,3%
Arbeid	2	4	2	3	1	0	-100,0%
Handelspraktijken	1	0	1	2	1	0	-100,0%
Sociaal strafwetboek	1	2	2	4	15	1	-93,3%
Onwettige uitoefening openbaar gezag	0	1	1	0	0	0	100,0%
<b>Subtotaal</b>	<b>116</b>	<b>149</b>	<b>237</b>	<b>168</b>	<b>131</b>	<b>85</b>	<b>-35,1%</b>
<b>Andere</b>	<b>2010</b>	<b>2011</b>	<b>2012</b>	<b>2013</b>	<b>2014</b>	<b>2015</b>	<b>% 14-15</b>
Bevolkingsregister	105	114	143	127	122	103	-15,6%
Dronkenschap en alcohol	18	12	20	14	16	12	-25,0%
Kieswetgeving	16	0	8	0	3	0	400,0%
Identiteitskaart	5	2	4	4	4	1	-75,0%
Andere bijzondere wetten	2	1	2	0	5	7	500,0%
Overtreding Strafwetboek	1	0	0	0	1	0	100,0%
Private veiligheid	0	1	0	0	0	0	0,0%
<b>Subtotaal</b>	<b>147</b>	<b>130</b>	<b>177</b>	<b>145</b>	<b>151</b>	<b>123</b>	<b>-18,5%</b>
<b>Totaal</b>	<b>2 593</b>	<b>2 291</b>	<b>2 582</b>	<b>2 360</b>	<b>2 246</b>	<b>1 907</b>	<b>-15,1%</b>

De top 5 van hoogst scorende gerechtelijke misdrijven zijn: Diefstal en afpersing – Beschadigen van eigendom – Misdrijven tegen de lichamelijke integriteit – Drugs – Bevolkingsregister.



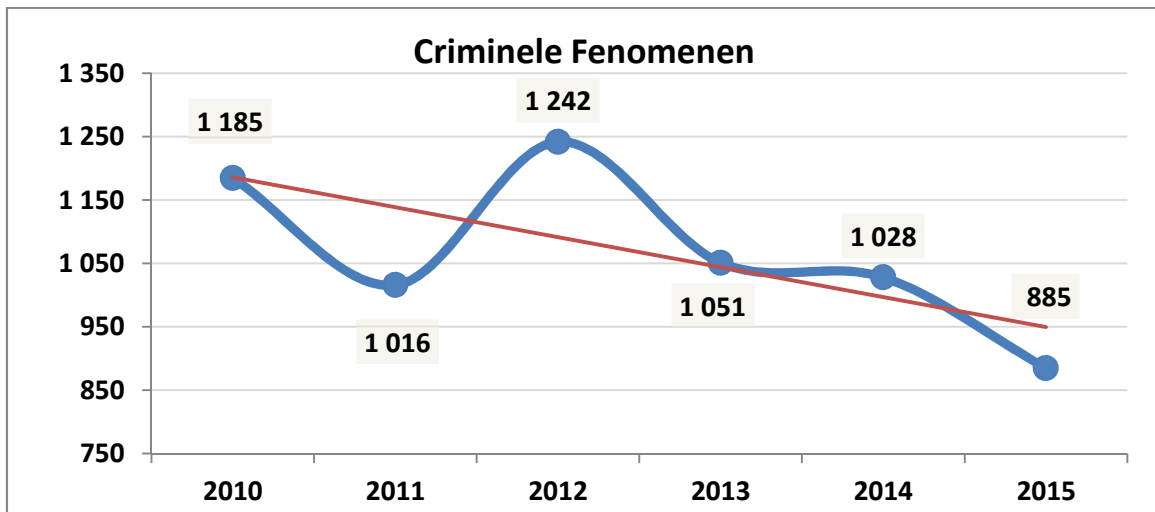
Bij de opsplitsing van de top 5 van de gerechtelijke misdrijven over de twee steden, zien we dat over het algemeen zich in Maaseik de meeste registraties voordoen.



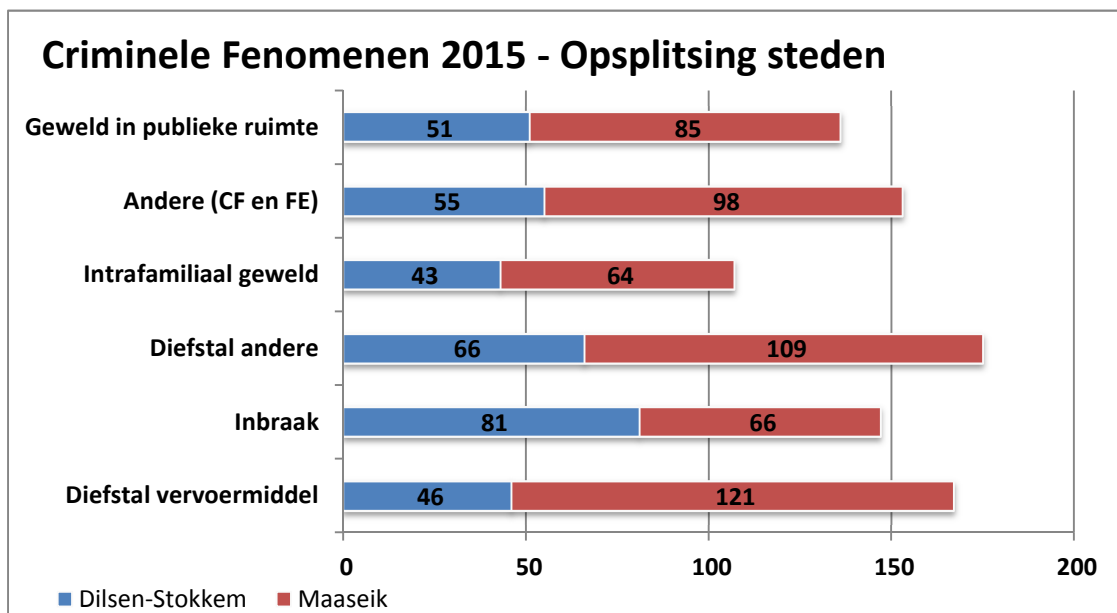
## Criminele fenomenen

Criminele fenomenen zijn feiten die niet als misdrijf in het Strafwetboek opgenomen zijn, maar waarmee de politieambtenaren in de praktijk regelmatig mee geconfronteerd worden. De feiten worden vastgelegd op het voorwerp waarop het misdrijf betrekking heeft of op basis van de plaats waar het misdrijf gepleegd is.

Criminele Fenomenen	2010	2011	2012	2013	2014	2015	% 14-15
Diefstal vervoermiddel	229	190	216	155	182	167	-8,2%
Inbraak	197	156	335	240	174	147	-15,5%
Diefstal andere	168	169	215	157	203	175	-13,8%
Intrafamiliaal geweld	200	119	118	105	107	107	0,0%
Andere (CF en FE)	199	194	199	231	195	153	-21,5%
Geweld in publieke ruimte	192	188	159	163	167	136	-18,6%
<b>Totaal</b>	<b>1 185</b>	<b>1 016</b>	<b>1 242</b>	<b>1 051</b>	<b>1 028</b>	<b>885</b>	<b>-13,9%</b>



Het aantal vaststellingen is in 2015 met bijna 14 % gedaald ten opzichte van 2014. We stellen een daling vast bij elk van de categorieën van de criminele fenomenen.



CF Diefstal vervoermiddel	2010	2011	2012	2013	2014	2015	%14-15
Autodiefstal	35	38	42	27	40	52	30,0%
Motodiefstal	9	8	5	4	5	1	-80,0%
Carjacking	1	2	2	0	2	0	-100,0%
Homejacking	0	0	1	0	0	0	0,0%
Garagediefstal	3	4	5	1	4	1	-75,0%
Bromfietsdiefstal	14	7	6	4	7	6	-14,3%
Fietsdiefstal	167	131	155	119	124	107	-13,7%
<b>Totaal</b>	<b>229</b>	<b>190</b>	<b>216</b>	<b>155</b>	<b>182</b>	<b>167</b>	<b>-8,2%</b>

CF Inbraak	2010	2011	2012	2013	2014	2015	%14-15
Woninginbraak (strikt)	122	90	214	132	95	101	6,3%
Inbraak in bedrijf/handelszaak	50	56	92	92	56	27	-51,8%
Inbraak in openbare/overheidsinstelling	22	10	24	15	22	19	-13,6%
Ramkraak	3	0	5	1	1	0	-100,0%
<b>Totaal</b>	<b>197</b>	<b>156</b>	<b>335</b>	<b>240</b>	<b>174</b>	<b>147</b>	<b>-15,5%</b>

CF Diefstal andere	2010	2011	2012	2013	2014	2015	%14-15
Diefstal gewapenderhand	8	9	7	6	6	9	50,0%
Diefstal met geweld zonder wapen	17	16	26	7	25	10	-60,0%
Diefstal uit/aan voertuig	60	50	60	55	56	55	-1,8%
Diefstal van wapens en explosieven	2	2	2	2	7	5	-28,6%
Steaming	2	0	3	0	0	0	0,0%
Handtasroof	3	3	1	0	1	0	-100,0%
Grijpdiefstal	4	4	3	1	2	0	-100,0%
Zakkenrollerij	12	27	26	23	20	15	-25,0%
Winkeldiefstal	35	26	38	33	56	45	-19,6%
Diefstal met list	1	1	1	1	0	3	300,0%
Metaaldiefstal	14	22	23	20	13	15	15,4%
Werfdiefstal	10	9	25	9	17	18	5,9%
<b>Totaal</b>	<b>168</b>	<b>169</b>	<b>215</b>	<b>157</b>	<b>203</b>	<b>175</b>	<b>-13,8%</b>

FE Intrafamiliaal geweld	2010	2011	2012	2013	2014	2015	%14-15
Fysisch, binnen het koppel	72	40	43	45	35	49	40,0%
Fysisch, tegen afstammelingen	9	2	6	4	4	5	25,0%
Fysisch, tegen andere leden	9	13	8	6	9	9	0,0%
<b>Subtotaal</b>	<b>90</b>	<b>55</b>	<b>57</b>	<b>55</b>	<b>48</b>	<b>63</b>	<b>31,3%</b>
Seksueel, binnen het koppel	2	0	0	0	0	0	0,0%
Seksueel, tegen afstammelingen	2	1	3	1	2	1	-50,0%
Psychisch, binnen het koppel	79	58	42	34	43	32	-25,6%
Psychisch, tegen afstammelingen	3	0	0	1	1	0	-100,0%
Psychisch, tegen andere leden	1	1	1	0	2	1	-50,0%
<b>Subtotaal</b>	<b>87</b>	<b>60</b>	<b>46</b>	<b>36</b>	<b>48</b>	<b>34</b>	<b>-29,2%</b>
Economisch, binnen het koppel	4	0	2	2	3	2	-33,3%
Economisch, tegen afstammelingen	1	0	0	0	0	0	0,0%
Economisch, tegen andere leden	18	4	13	12	8	8	0,0%
<b>Subtotaal</b>	<b>23</b>	<b>4</b>	<b>15</b>	<b>14</b>	<b>11</b>	<b>10</b>	<b>-9,1%</b>
<b>Totaal intrafamiliaal geweld</b>	<b>200</b>	<b>119</b>	<b>118</b>	<b>105</b>	<b>107</b>	<b>107</b>	<b>0,0%</b>

FE Geweld in de publieke ruimte	2010	2011	2012	2013	2014	2015	%14-15
Fysiek geweld (openbaar vervoer)	0	2	1	2	0	0	0,0%
Fysiek geweld (openbare weg)	58	39	34	46	45	54	20,0%
Fysiek geweld (andere openbare plaats)	6	4	1	5	8	4	-50,0%
Fysiek geweld (publiek toegankelijke plaats)	35	35	31	21	29	21	-27,6%
<b>Subtotaal</b>	<b>99</b>	<b>80</b>	<b>67</b>	<b>74</b>	<b>82</b>	<b>79</b>	<b>-3,7%</b>
Seksueel geweld (openbaar vervoer)	0	0	0	0	1	0	-100,0%
Seksueel geweld (openbare weg)	3	12	7	3	4	4	0,0%
Seksueel geweld (andere openbare plaats)	0	3	2	2	2	1	-50,0%
Seksueel geweld (publiek toegankelijke plaats)	2	3	3	4	8	2	-75,0%
<b>Subtotaal</b>	<b>5</b>	<b>18</b>	<b>12</b>	<b>9</b>	<b>15</b>	<b>7</b>	<b>-53,3%</b>
Psychisch geweld (openbaar vervoer)	2	0	0	1	0	0	0,0%
Psychisch geweld (openbare weg)	43	43	33	43	27	23	-14,8%
Psychisch geweld (andere openbare plaats)	2	4	2	3	2	2	0,0%
Psychisch geweld (publiek toegankelijke plaats)	26	23	27	22	23	11	-52,2%
<b>Subtotaal</b>	<b>73</b>	<b>70</b>	<b>62</b>	<b>69</b>	<b>52</b>	<b>36</b>	<b>-30,8%</b>
Diefstal gewapenderhand (openbaar vervoer)	0	0	0	1	0	0	0,0%
Diefstal gewapenderhand (openbare weg)	1	0	1	0	1	0	-100,0%
Diefstal gewapenderhand (publiek toegank. plaats)	3	7	3	5	3	8	166,7%
<b>Subtotaal</b>	<b>4</b>	<b>7</b>	<b>4</b>	<b>6</b>	<b>4</b>	<b>8</b>	<b>100,0%</b>
Diefstal geweld zonder wapen (openbaar vervoer)			0	0	0	1	100,0%
Diefstal geweld zonder wapen (openbare weg)	8	8	6	2	8	1	-87,5%
Diefstal geweld zonder wapen (and. openb. plaats)	0	0	1	0	0	0	0,0%
Diefstal geweld zonder wapen (pub. toegank. pl.)	3	5	7	3	6	4	-33,3%
<b>Subtotaal</b>	<b>11</b>	<b>13</b>	<b>14</b>	<b>5</b>	<b>14</b>	<b>6</b>	<b>-57,1%</b>
<b>Totaal geweld in publieke ruimte</b>	<b>192</b>	<b>188</b>	<b>159</b>	<b>163</b>	<b>167</b>	<b>136</b>	<b>-18,6%</b>

CF + FE Andere	2010	2011	2012	2013	2014	2015	%14-15
Geweld tegen beroepen van alg. belang	7	3	9	0	5	3	-40,0%
Graffiti	9	9	4	11	6	8	33,3%
Betaalkaartfraude	2	7	9	9	3	2	-33,3%
Beschadiging van auto	115	114	116	154	109	88	-19,3%
<b>Subtotaal</b>	<b>133</b>	<b>133</b>	<b>138</b>	<b>174</b>	<b>123</b>	<b>101</b>	<b>-17,9%</b>
Humane doping	0	1	0	1	1	1	0,0%
Illegale vetmesting	0	2	0	0	0	0	0,0%
<b>Subtotaal</b>	<b>0</b>	<b>3</b>	<b>0</b>	<b>1</b>	<b>1</b>	<b>1</b>	<b>0,0%</b>
Productie en import/export synth. Drugs	4	5	3	0	4	7	75,0%
Productie cannabis in grote hoeveelheid	4	2	7	8	11	4	-63,6%
<b>Subtotaal</b>	<b>8</b>	<b>7</b>	<b>10</b>	<b>8</b>	<b>15</b>	<b>11</b>	<b>-26,7%</b>
Nepagenten	1	0	0	0	0	0	0,0%
Fraude inzake afvalbeheer	57	51	51	48	56	40	-28,6%
<b>Subtotaal</b>	<b>58</b>	<b>51</b>	<b>51</b>	<b>48</b>	<b>56</b>	<b>40</b>	<b>-28,6%</b>
<b>Totaal</b>	<b>199</b>	<b>194</b>	<b>199</b>	<b>231</b>	<b>195</b>	<b>153</b>	<b>-21,5%</b>



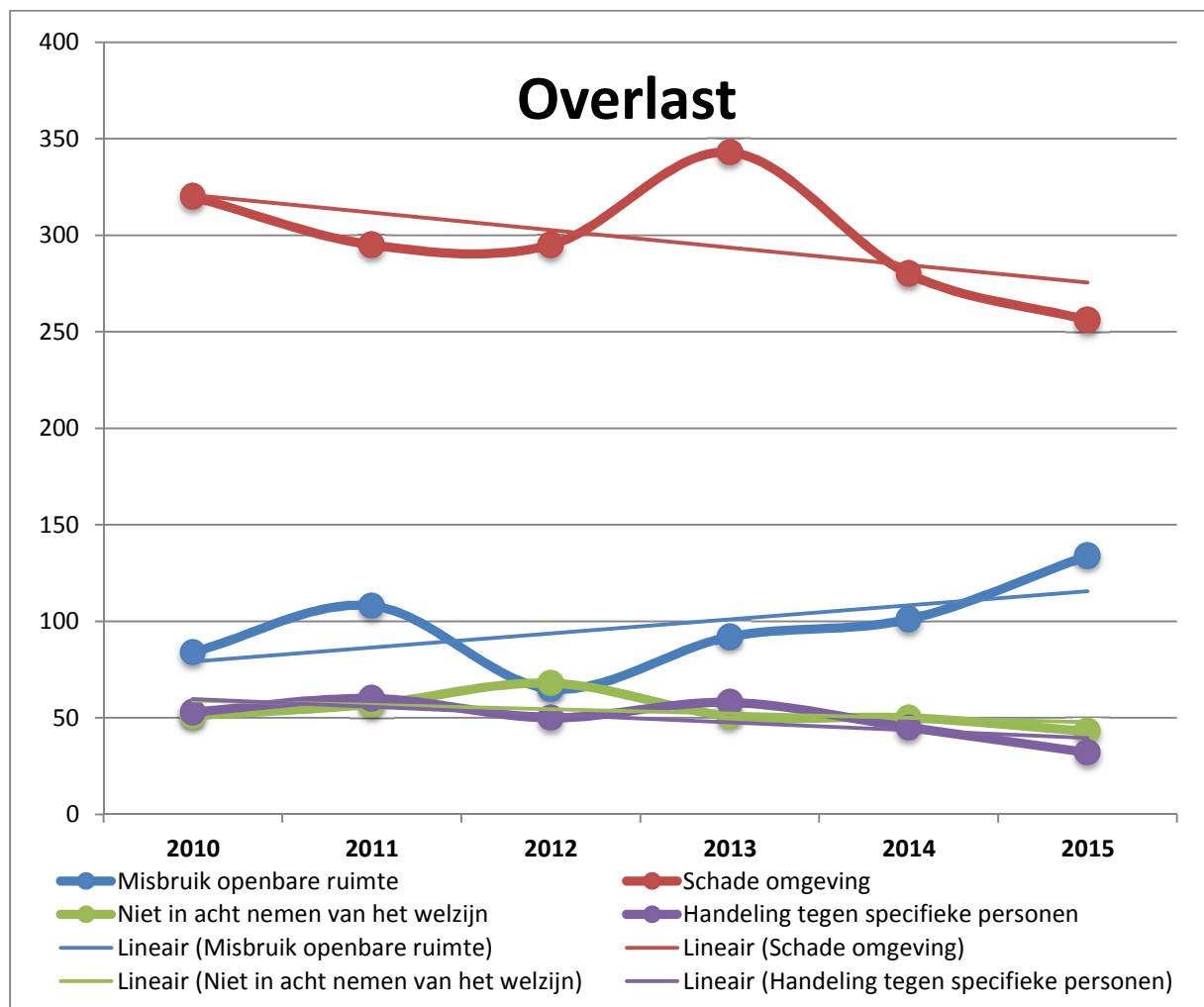
## Overlast

Controleplaats	Stad	Feit
Parking achter frituur en appartementen Ons Dak	Msk	Dealen van drugs
Overlast geparkeerde voertuigen	Msk	Hinderlijk parkeren
Verdachte gedragingen Ophovenstraat	Msk	Radicalisme
Burgemeester Philipslaan	Msk	Belletje trek
Dekenskamp aan fietsenstalling	Msk	Dealen van drugs
Parking lagere school Langstraat Elen	D-S	Overlast jongeren
Carport Lichtstraat + Pleintje Kantonsweg	D-S	Overlast jongeren
Europalaan Dilsen - brug Zuidwillemsvaart	D-S	Verkeersinbreuken
Achter het kerkhof te Neeroeteren	Msk	Overlast wijkbewoners
Buurthuis De Zavel te Lanklaar	D-S	Overlast jongeren
Jaagpad kanaal tussen brug Dilsen en Rotem	D-S	Verkeersinbreuken
Veeweide Stokkem	D-S	Verdachte gedragingen
Verlengde Kempenstraat, toeristisch fietspad	D-S	Verkeersinbreuken
Fietsroutenetwerk Vlakerweg Maaseik	Msk	Vandalisme
Speelpleintje Kantonsweg/Kastanjeboomlaan	D-S	Overlast jongeren
Vijver De Broeken, Elen (via servitudeweg)	D-S	Overlast jongeren
Achterzijde zwembad, speelplein, weg tss Hoogbaan	D-S	Sluikstorten
Skatepark De Borg Neeroeteren	Msk	Overlast jongeren
Speelplaats kleuterschool Stokkem	D-S	Overlast jongeren
De Wissen - Negenoordlaan	D-S	Overlast jongeren

Misbruik openbare ruimte	2010	2011	2012	2013	2014	2015	% 14-15
Misbruik en dealen van drugs	84	105	62	90	97	133	37,1%
Voertuigoverlast/ongepast gebruik vrtgn	0	3	3	2	4	1	-75,0%
<b>Subtotaal</b>	<b>84</b>	<b>108</b>	<b>65</b>	<b>92</b>	<b>101</b>	<b>134</b>	<b>32,7%</b>
Schade omgeving	2010	2011	2012	2013	2014	2015	% 14-15
Criminele schade/vandalisme	287	267	265	322	253	231	-8,7%
Afval/rommel	25	24	25	17	20	22	10,0%
Milieuhinder - lucht	4	2	5	3	6	1	-83,3%
Milieuhinder - water	2	1	0	1	1	1	0,0%
Andere	2	1	0	0	0	1	100,0%
<b>Subtotaal</b>	<b>320</b>	<b>295</b>	<b>295</b>	<b>343</b>	<b>280</b>	<b>256</b>	<b>-8,6%</b>
Niet in acht nemen van het welzijn	2010	2011	2012	2013	2014	2015	% 14-15
Lawaai	5	6	6	8	6	6	0,0%
Storend gedrag door personen	44	33	44	32	36	33	-8,3%
Openbare zeden/seksuele handelingen	1	17	15	6	5	1	-80,0%
Valse oproepen	1	0	2	5	2	3	50,0%
Andere	0	1	1	0	1	0	-100,0%
<b>Subtotaal</b>	<b>51</b>	<b>57</b>	<b>68</b>	<b>51</b>	<b>50</b>	<b>43</b>	<b>-14,0%</b>
Handeling tegen specifieke personen	2010	2011	2012	2013	2014	2015	% 14-15
Intimidatie/lastig vallen/beledigingen	53	60	50	58	45	32	-28,9%
<b>Subtotaal</b>	<b>53</b>	<b>60</b>	<b>50</b>	<b>58</b>	<b>45</b>	<b>32</b>	<b>-28,9%</b>
<b>Totaal</b>	<b>508</b>	<b>520</b>	<b>478</b>	<b>544</b>	<b>476</b>	<b>465</b>	<b>-2,3%</b>

Overlastmeldingen worden opgenomen binnen de operationele briefings. De controleplaatsen worden dan tijdens de verschillende patrouilles opgenomen. De opdrachten variëren van toezicht en patrouille tot sensibiliseren en verbaliseren. Voor 2015 werden in Maaseik 8 plaatsen opgenomen in de lijst en voor Dilsen-Stokkem waren dit er 12.

Het totaal van aantal meldingen van overlast is gedaald met 2,3 %. De rubriek van 'Misbruik openbare ruimte' vertoont een stijging van 32,7 % in vergelijking met 2014. Dit komt vooral omdat er meer meldingen zijn binnengekomen betreffende het dealen van drugs.



Betreffende de inbreuken inzake drugs, kunnen we de volgende cijfers voorleggen. Het aantal vaststellingen van drugsbezit is in 2015 gestegen met 25 %. Tijdens patrouilles, ook op de controleplaatsen, werden meer controles uitgevoerd op het bezit van drugs.

Inbreuk drugs	2010	2011	2012	2013	2014	2015	%14-15
<b>Bezit</b>	90	99	72	101	108	135	25,0%
<b>Fabricatie</b>	21	17	22	24	35	27	-22,9%
<b>In- en uitvoer</b>	16	22	5	6	1	5	400,0%
<b>Handel</b>	14	15	8	14	14	14	0,0%
<b>Gebruik</b>	4	3	6	6	0	3	300,0%
<b>Andere</b>	5	3	1	0	1	4	300,0%
<b>Totaal</b>	<b>150</b>	<b>159</b>	<b>114</b>	<b>151</b>	<b>159</b>	<b>188</b>	<b>18,2%</b>

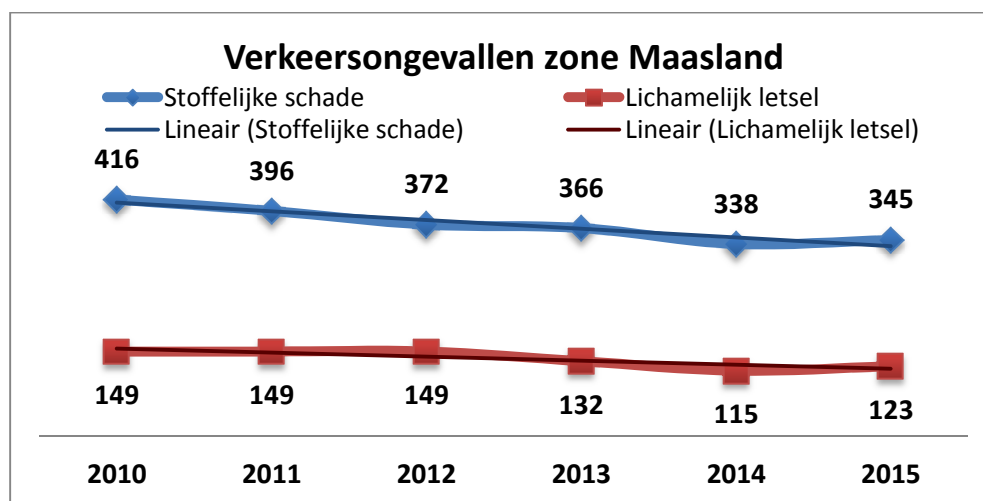


## Cijfergegevens Verkeer

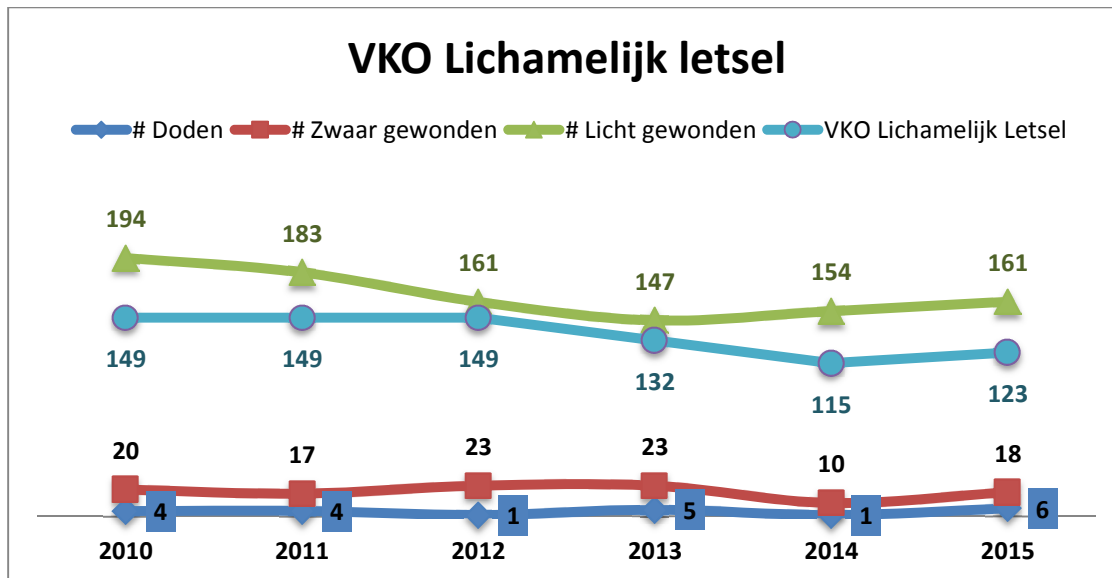
De cijfers van de verkeer werden verkregen via de verkeersbarometer van de Federale Politie, Algemene directie van het Middelenbeheer en de informatie.

### Verkeersongevallen

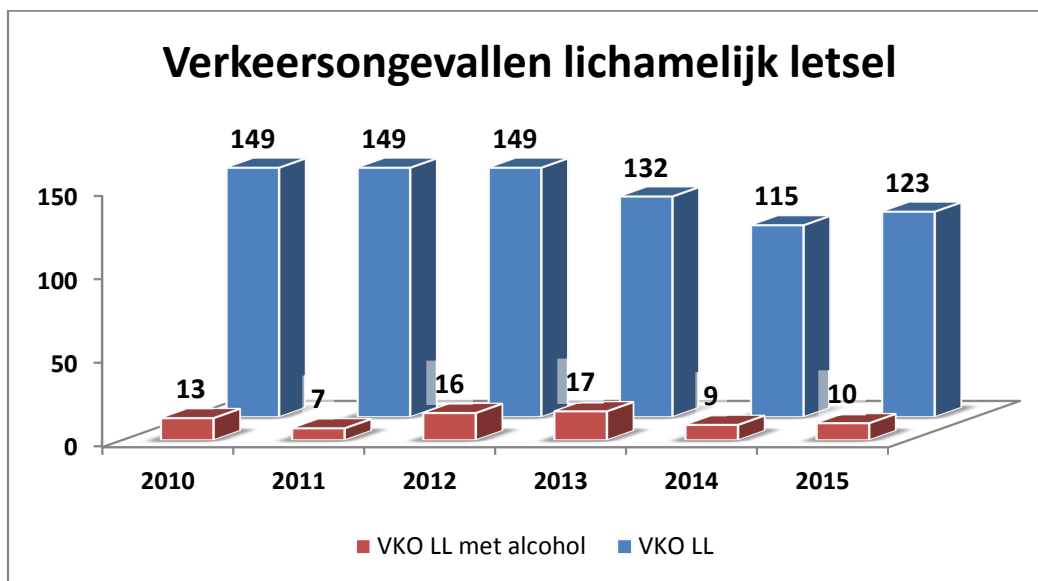
Verkeersongevallen Dilsen-Stokkem	2010	2011	2012	2013	2014	2015	WE 2015	% WE VKO
# Vko met stoffelijke schade	171	157	160	154	134	112	28	25,0%
# Vko met lichamelijk letsel	66	74	74	68	43	57	17	29,8%
# Vko met doden	1	1	0	3	1	3	3	100,0%
# Doden	1	1	0	3	1	3	3	100,0%
# Zwaar gewonden	9	10	12	10	5	11	5	45,5%
# Licht gewonden	87	109	86	81	58	70	13	18,6%
<b>Totaal gewonden D-S</b>	<b>96</b>	<b>119</b>	<b>98</b>	<b>91</b>	<b>63</b>	<b>81</b>	<b>18</b>	<b>22,2%</b>
Verkeersongevallen Maaseik	2010	2011	2012	2013	2014	2015	WE	% WE VKO
# Vko met stoffelijke schade	245	239	212	212	204	233	59	25,3%
# Vko met lichamelijk letsel	83	75	75	64	72	66	15	22,7%
# Vko met doden	3	2	1	2	0	3	1	33,3%
# Doden	3	3	1	2	0	3	1	33,3%
# Zwaar gewonden	11	7	11	13	5	7	1	14,3%
# Licht gewonden	107	74	75	66	96	91	25	27,5%
<b>Totaal gewonden Msk</b>	<b>118</b>	<b>81</b>	<b>86</b>	<b>79</b>	<b>101</b>	<b>98</b>	<b>26</b>	<b>26,5%</b>
Verkeersongevallen	2010	2011	2012	2013	2014	2015	WE	% WE VKO
# Vko met stoffelijke schade	416	396	372	366	338	345	87	25,2%
# Vko met lichamelijk letsel	149	149	149	132	115	123	32	26,0%
# Vko met doden	4	3	1	5	1	6	4	66,7%
# Doden	4	4	1	5	1	6	4	66,7%
# Zwaar gewonden	20	17	23	23	10	18	6	33,3%
# Licht gewonden	194	183	161	147	154	161	38	23,6%
<b>Totaal gewonden (zwaar + licht)</b>	<b>214</b>	<b>200</b>	<b>184</b>	<b>170</b>	<b>164</b>	<b>179</b>	<b>44</b>	<b>24,6%</b>



Van het totaal aantal geregistreerde verkeersongevallen in 2015, zowel stoffelijk als met lichamelijk letsel, vinden 25,4 % van de ongevallen plaats tijdens het weekend. (468 VKO – 119 VKO WE)



Voor 2015 zien we dat het aantal slachtoffers bij verkeersongevallen weer gestegen is. Het afgelopen jaar 2015 is een zwart jaar wat betreft de ongevallen met dodelijke afloop. Sinds 2010 noteren we hierin het hoogste cijfer.



Bij de verkeersongevallen lichamelijk letsel met verzwarende omstandigheid alcoholintoxicatie zien we een lichte stijging t.o.v. 2014. Bij 8,1 % van de verkeersongevallen met lichamelijk letsel in 2015 werd alcoholintoxicatie vastgesteld. De helft van deze ongevallen vond plaats tijdens het weekend.



## Statistiek alcoholcontroles

Door de ingebruikname van de samplertoestellen, was het mogelijk om meer bestuurders aan een alcoholcontrole te onderwerpen. De toestellen controleren zeer snel of er alcohol in de uitgeademde lucht aanwezig is. Indien een positief resultaat bekomen werd, werd alsnog een ademanalyse uitgevoerd, om het exacte resultaat te bekomen van de hoeveelheid alcohol.

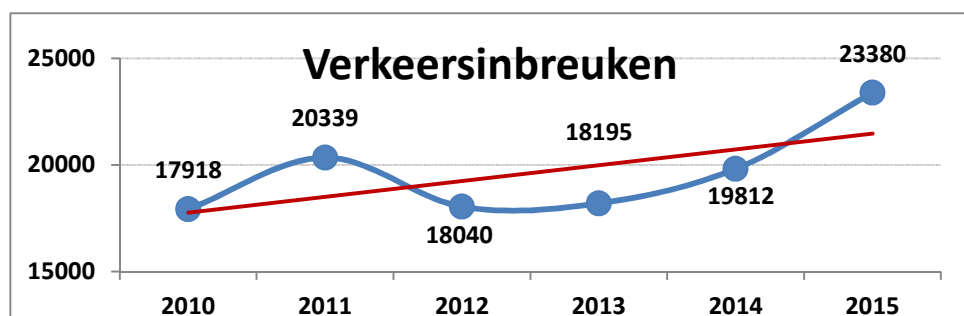
Totaal gerichte controles	2013	2014	2015
# Gecontroleerde voertuigen	3425	3565	10265
# Uitgevoerde pretesten	0	1112	9100
# Negatieve pretesten	0	1047	8819
# Positieve pretesten	0	65	281
# Uitgevoerde ademtesten	3367	2505	1465
# Negatieve ademtesten	3282	2439	1276
# Alerte ademtesten	26	26	70
# Positieve ademtesten	59	40	119
# Weigering alcohol	0	1	0
# Bloedafnames	0	2	3
# Intrekkingen rijbewijs	4	12	38
# Controle-uren	198,05	191,63	464,93
# Mensuren tijdens controle	724,42	726,97	1923,23
# Mensuren voorb./Admin	27,43	17,23	24,9



## Verkeersinbreuken

Verkeersinbreuken	2010	2011	2012	2013	2014	2015
Stilstaan en parkeren	660	366	604	787	700	567
GSM	159	204	197	201	344	453
Beschermende kledij	19	17	47	50	64	75
Gordel en kindersitje	133	151	210	372	598	682
Verkeerslichten	170	196	113	93	64	68
Wegcode	1088	707	558	929	600	653
Alcohol	248	232	184	246	225	284
Drugs	8	7	10	22	70	64
Documenten	499	555	594	887	891	1130
Zwaar vervoer	15	49	19	88	72	46
Andere	19	29	43	71	45	49
Snelheid	14900	17826	15461	14449	16139	19309
<b>Totaal inbreuken</b>	<b>17918</b>	<b>20339</b>	<b>18040</b>	<b>18195</b>	<b>19812</b>	<b>23380</b>

*Stijging in 2015 door ingebruikname ANPR-voertuig*

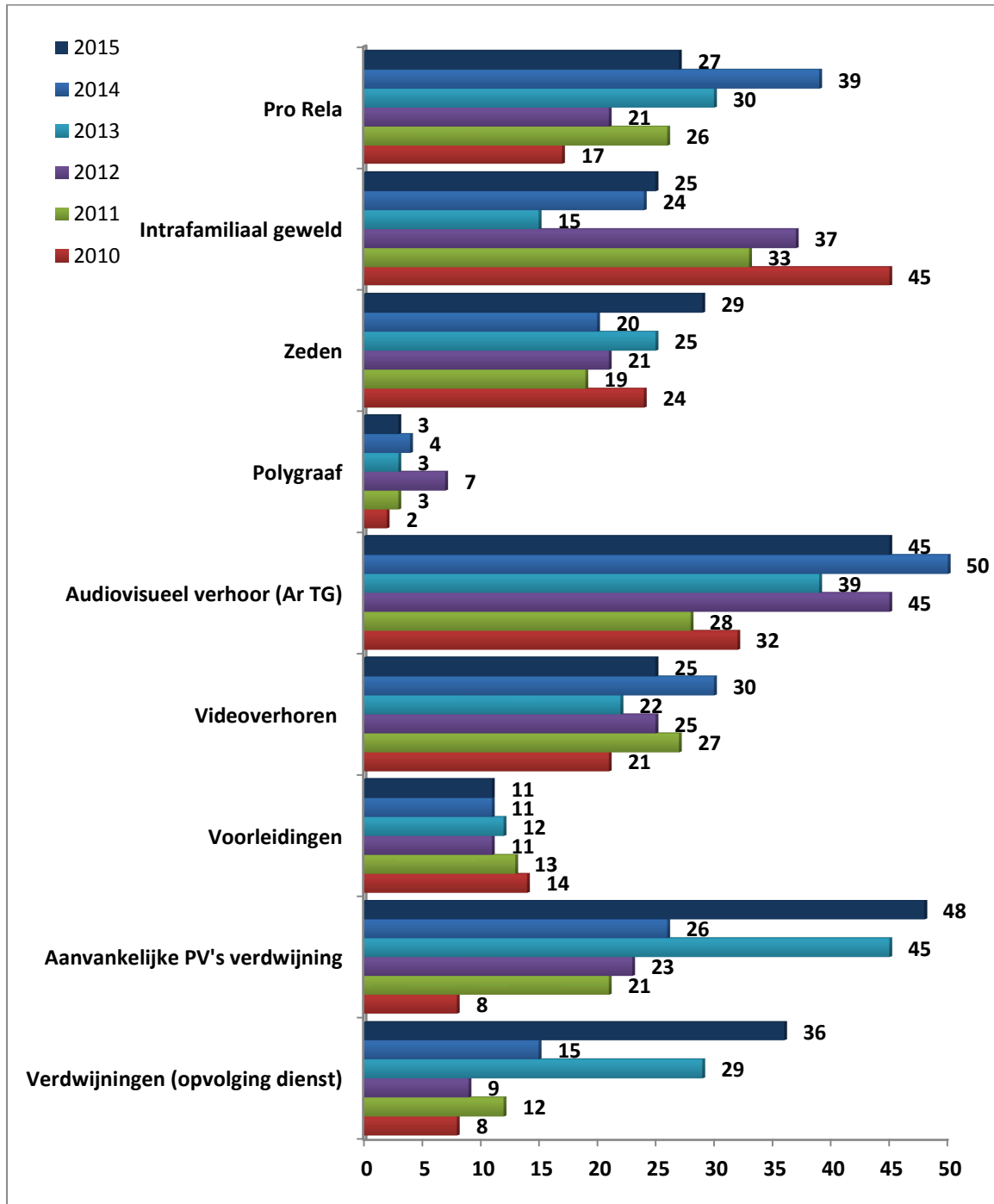


## Cijfers Jeugd en Sociale dienst

In 2015 werden 48 verdwijningen gesignaleerd, waarvan 36 vermissingen minderjarige personen betroffen, die opgevolgd werden door de Jeugd en Sociale dienst. Vergeleken met 2014 is dit een stijging van 140 %.

Het aantal zedenonderzoeken is in 2015 met 45% gestegen t.o.v. 2014.

Het aantal doorverwijzingen Pro Rela, bemiddeling door de vrederechter, is vergeleken met 2014 met 30% gedaald.



## Bibliografie

### Bekomen informatie

Bevolkingscijfers – Stad Maaseik en Stad Dilsen-Stokkem

Criminaliteitsbarometer en verkeersbarometer – Federale Politie – Algemene Directie van het Middelenbeheer en de Informatie - Directie van de Politionele Informatie en de ICT-middelen  
Statistieken dispatching en calltaking – CIC Limburg

### Informatieve websites

[www.maaseik.be](http://www.maaseik.be)

[www.dilsen-stokkem.be](http://www.dilsen-stokkem.be)

[www.polfed-fedpol.be](http://www.polfed-fedpol.be)

[www.belgium.be](http://www.belgium.be)

[www.bivv.be](http://www.bivv.be)

[www.limburg.be/limburgincijfers](http://www.limburg.be/limburgincijfers)

[arvastat.vdab.be](http://arvastat.vdab.be)

### Uitgever



Politiezone Maasland  
Secretariaat & Operaties  
Maastrichtersteenweg 21  
3680 Maaseik

Contactpersoon:  
Sandra Thijs, Assistent  
089/56 92 22

[sandra.thijs@politie-maasland.be](mailto:sandra.thijs@politie-maasland.be)

***Met dank aan alle medewerkers die hebben meegeholpen aan het bezorgen van gegevens en informatie en voor hun tomeloze inzet gedurende het hele werkjaar.***

