

# 2013

## Jaarverslag PZ Maasland



Politiezone Maasland

Maastrichtersteenweg 21 – 3680 Maaseik

Nieuwstraat 32 – 3650 Dilsen-Stokkem



## Inleiding

In samenwerking met het parket worden ieder jaar opnieuw meer daders voor de rechtbank gebracht. We worden dagelijks gezonden naar incidenten, binnen en buiten de zone, waarbij we vaak in moeilijke omstandigheden een professionele bijdrage moeten leveren om de veiligheid en openbare orde te kunnen waarborgen.

Om verder te bouwen op de excellente politiezorg werd meer aandacht besteed aan bekwame betrokkenheid, wat ook de sleutel vormt naar de toekomst toe. We willen een verschil uitmaken binnen de maatschappij. Dit willen we doen door een bijdrage te leveren vanuit ons eigen specifiek opgebouwde expertise. Met de diverse bevolkingsgroepen dienen we mogelijkheden te creëren om gezamenlijk problemen aan te pakken. Vooral in gevallen van overlast kan samen probleemoplossend gewerkt worden.

Met de zonale veiligheidsraad werd ook teruggekeken op 4 jaren hard werken aan veiligheid. Het rapport meldt dat de politiezone Maasland het Zonaal Veiligheidsplan goed heeft uitgevoerd. Stijgende nationale tendensen dalen in de politiezone, dalende nationale cijfers dalen zelfs nog sterker bij ons. Interne en externe doelstellingen werden behaald, dit alles binnen de voorziene kost.

In 2013 werd verder gebouwd aan de sociale media. Via Facebook en Twitter werden preventieve tips gegeven, resultaten van acties weergegeven en oproepingen voor getuigen verspreid. Beide media werden positief onthaald door de maatschappij.

De resultaten die weergegeven worden in dit jaarverslag zijn tot stand gekomen door een gezamenlijke inzet van alle operationele en administratieve medewerkers van de zone, maar ook de partners en overheden waarmee de zone een goed samenwerkingsverband heeft opgebouwd. Nieuwe strategische doelstellingen werden in het zonaal veiligheidsplan aangebracht. Alle medewerkers engageren zich om hier aandacht aan te besteden.

We dienen samen te werken aan veiligheid en leefbaarheid om tot een vreedzame maatschappij te komen. Daarom wordt onze werking en beleidsvisie voortgezet om hieraan tegemoet te komen.



## Inhoudsopgave

<b>Inleiding</b> .....	<b>3</b>
<b>Leiderschap</b> .....	<b>7</b>
Visie, missie en waarden .....	7
Bestuurs- en overlegorganen .....	8
<b>Strategie &amp; Beleid</b> .....	<b>11</b>
Externe omgevingsfactoren.....	11
<i>Geografische situering</i> .....	11
<i>Demografische gegevens</i> .....	11
<i>Sociale aspect (werkloosheidscijfer)</i> .....	13
<i>Economie en mobiliteit</i> .....	13
Organisatie binnen de politiezone .....	15
Integratie van excellente politiezorg.....	16
<i>Toepassing GGPZ, IGPZ en OBV binnen de zone</i> .....	16
<i>Zonaal Veiligheidsplan 2014 – 2017</i> .....	16
<b>Management van medewerkers</b> .....	<b>19</b>
Politiezone Maasland – Organisatie .....	19
Nieuwe modaliteiten dagcoördinator .....	20
Organogram PZ Maasland .....	21
<i>Operationeel kader</i> .....	21
<i>Administratief en Logistiek kader (CALog)</i> .....	22
<b>Management van middelen</b> .....	<b>23</b>
Overzicht wagenpark.....	23
Aankopen 2013.....	24
Begrotingsoverzicht 2013.....	24
<b>Management van processen</b> .....	<b>25</b>
De basisfunctionaliteiten.....	25
<i>Onthaal</i> .....	25
<i>Algemene Steun</i> .....	25
<i>Wijk</i> .....	28
<i>Jeugd &amp; Sociale Politiedienst (JSPD) (Slachtofferbejegening)</i> .....	29
<i>Recherche</i> .....	29
<i>Handhaving openbare orde</i> .....	30
<i>Verkeer</i> .....	31
<i>IOD (Informatie Ondersteuningsdienst)</i> .....	32
Informatiedoorstroming.....	33

Aanpak prioriteiten.....	35
<i>Criminaliteit</i> .....	35
<i>Drugs</i> .....	36
<i>Verkeershandhaving</i> .....	37
<i>Overlast wijkgebieden</i> .....	37
<b>Belanghebbenden .....</b>	<b>39</b>
Klanten/Leveranciers/Partners .....	39
Medewerkers.....	39
<i>Vriendenkring</i> .....	40
Maatschappij .....	41
Bestuur / Financiers.....	42
<b>Cijfergegevens .....</b>	<b>45</b>
Capaciteitsmeting.....	45
<i>Overzicht capaciteitsbesteding 2013</i> .....	45
<i>Opsplitsing per functionaliteit</i> .....	45
<i>Opsplitsing binnen- en buitendiensten</i> .....	46
<i>Opsplitsing overuren</i> .....	46
<i>Opsplitsing nachturen</i> .....	47
<i>Opsplitsing weekenduren</i> .....	47
Criminaliteitscijfers.....	48
<i>Vrijheidsberovingen</i> .....	48
<i>Livescan</i> .....	49
<i>Telefoononderzoeken</i> .....	49
<i>Gerechtelijke inbreuken</i> .....	49
<i>Criminele figuren/Fenomenen</i> .....	52
<i>Overlast</i> .....	55
<i>In beslag genomen goederen</i> .....	57
<i>Google Maps – Gerechtig</i> .....	58
Cijfergegevens Verkeer.....	61
<i>Verkeersongevallen</i> .....	61
<i>Cijfergegevens alcohol</i> .....	63
Cijfergegevens verkeersovertredingen .....	64
Cijfergegevens snelheidsovertredingen .....	64
Jeugd & Sociaal .....	65
<b>Bibliografie .....</b>	<b>67</b>

## Leiderschap

### Visie, missie en waarden



- een zichtbare en aanspreekbare politie
- een snelle en adequate hulpverlening
- een preventief en pro-actief optreden



# Politiezone Maasland

De specifieke waarden van de PZ Maasland zijn:

<b>P</b>	<b>Probleemoplossend</b>	<i>het voorkomen van problemen, de oorzaken detecteren en hierop passend reageren;</i>
<b>O</b>	<b>Onpartijdigheid</b>	<i>neutraliteit en onafhankelijkheid bewaren;</i>
<b>L</b>	<b>Legaliteit</b>	<i>de vigerende wetten en reglementen respecteren;</i>
<b>I</b>	<b>Integriteit</b>	<i>uitstraling geven door rechtschapenheid en privacy;</i>
<b>T</b>	<b>Teamwork</b>	<i>een positieve werksfeer bevorderen;</i>
<b>I</b>	<b>Innovatief</b>	<i>bezield zijn door een geest van dienstverlening en het zoeken naar vernieuwende concepten;</i>
<b>E</b>	<b>Effectief en Efficiënt</b>	<i> bezig zijn met de juiste dingen, op het goede moment en met de juiste middelen.</i>

## Bestuurs- en overlegorganen

Het politiecollege oefent de bevoegdheden uit betreffende de organisatie en het beheer van het lokaal politiekorps. Het politiecollege wordt gevormd door de burgemeester van Maaseik, Jan Creemers, de burgemeester van Dilsen-Stokkem, Lydia Peeters, onze korpschef, Fred Gerarts, en secretaris, Marc Dommange. Burgemeester Jan Creemers is als lid van het politiecollege aangesteld als voorzitter.



**Hoofdcommissaris Fred Gerarts**



**Burgemeester Jan Creemers**



**Burgemeester Lydia Peeters**

De politieraad neemt in meergemeentezones de bevoegdheden van de gemeenteraad betreffende de organisatie en het beheer van het lokaal politiekorps waar. De politieraad vergadert zo dikwijls als de zaken die tot zijn bevoegdheid behoren het vereisen en ten minste viermaal per jaar. De voorzitter van het politiecollege, burgemeester Jan Creemers, zit de politieraad voor.

### Stad Maaseik - Burgemeester Jan Creemers

- DIDDEN Raf
- FRANSEN Wilhelmina
- HAELDERMANS Gunter
- HELLINGS Guido
- KEUREN Gilbert
- TOLLENAERE Johan
- VANDEWAL Catharina
- VERMASSEN Ghislain
- WILLEN André



### Stad Dilsen-Stokkem - Burgemeester Lydia Peeters

- DEKKERS Anita
- GEUSKENS Jan
- INDEMANS Pieter
- NEYENS Rik
- SNIJKERS Theofiel
- STASSEN Albert
- VERSTAPPEN Jean
- WAHHABI Magith



Een zonale veiligheidsraad (ZVR) wordt in elke politiezone opgericht waarbinnen een systematisch overleg wordt georganiseerd tussen de burgemeesters, de Procureur des Konings, de bestuurlijke directeur coördinator van de federale politie of zijn afgevaardigde en de korpschef.



Op 21 oktober 2013 werd het zonaal veiligheidsplan 2014 – 2017 goedgekeurd door de zonale veiligheidsraad. De prioritaire opdrachten en doelstellingen voor de volgende jaren werden hierin uitgewerkt.



#### 5. Goedkeuring Zonaal Veiligheidsplan 2014 – 2017

Voor kennisname van het bovenstaande en voor akkoord over het huidige zonaal veiligheidsplan	
Datum zitting	21 Oktober 2013
Leden van de Zonale Veiligheidsraad	Handtekening ter goedkeuring
Burgemeester-voorzitter Maaseik Jan Creemers	
Burgemeester Dilsen-Stokkem Lydia Peeters	
Procureur des Konings Rosette Vandeborne	
Directeur – Coördinator Gilbert Drabbe	
Korpschef PZ Maasland Fred Gerarts	

Op basis van een argumentatiemodel, koos de Zonale Veiligheidsraad voor volgende prioriteiten:

- Op vlak van veiligheid en leefbaarheid
  - Criminaliteit: Woninginbraken
  - Verkeer
  - Overlast
  - Radicalisme
- Op vlak van dienstverlening en werking
  - Samenwerking

Deze zullen later in dit verslag uitgebreider weergegeven worden.



## Strategie & Beleid

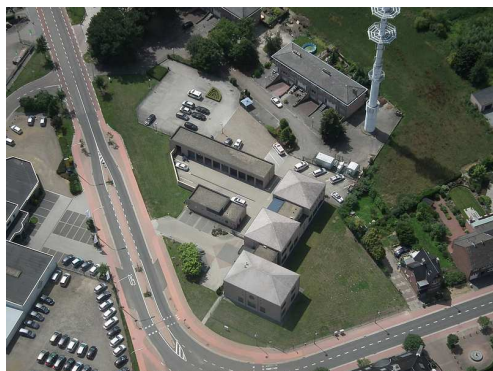
### Externe omgevingsfactoren

#### Geografische situering

De politiezone Maasland wordt gevormd door de steden Maaseik en Dilsen-Stokkem. De steden liggen in het noordoosten van Belgisch-Limburg en zijn beiden grensgemeenten. Ze worden door de Maas gescheiden van Nederland. De politiezone wordt opgedeeld in vier wijkgebieden; quasi evenwaardig naar bevolkingsaantallen en werklast. Deze wijkzones zijn: Maaseik, Neeroeteren – Opoeteren, Elen – Rotem – Dilsen en Lanklaar – Stokkem.

De zone wordt begrensd door de politiezones Lanaken-Maasmechelen (PZ LAMA), Genk-As-Opglabbeek-Zutendaal (PZ GAOZ) en Noordoost-Limburg (PZ NOL). De zone Maasland behoort tot het arrondissement Tongeren.

In de zone zijn er twee commissariaten, Maaseik en Lanklaar. Beide commissariaten zijn voorzien van een dienst onthaal, een wijkdienst en een interventiedienst. In het commissariaat van Maaseik bevinden zich de diensten recherche, jeugd & sociale dienst en verkeer.



#### **Commissariaat van Maaseik**

Maastrichtersteenweg 21  
3680 MAASEIK  
Tel. 089/56 92 11 – Fax 089/56 92 93

#### **Openingsuren:**

Alle weekdays van 8u tot 18u  
Zaterdag en zondag van 9u tot 17u



#### **Commissariaat van Lanklaar**

Nieuwstraat 32  
3650 DILSEN-STOKKEM  
Tel. 089/79 09 00 – Fax 089/75 44 19

#### **Openingsuren:**

Alle weekdays van 9u tot 17u – uitgezonderd  
dinsdag van 9u tot 19u  
Zaterdag en zondag gesloten

### Demografische gegevens

De zone telt in totaal zo'n 44976 inwoners, waarvan 12,9 % van vreemde origine zijn. Vergeleken met 2013 is het bevolkingscijfer gestegen met 174 inwoners. Het aantal vrouwen en mannen blijft evenredig.

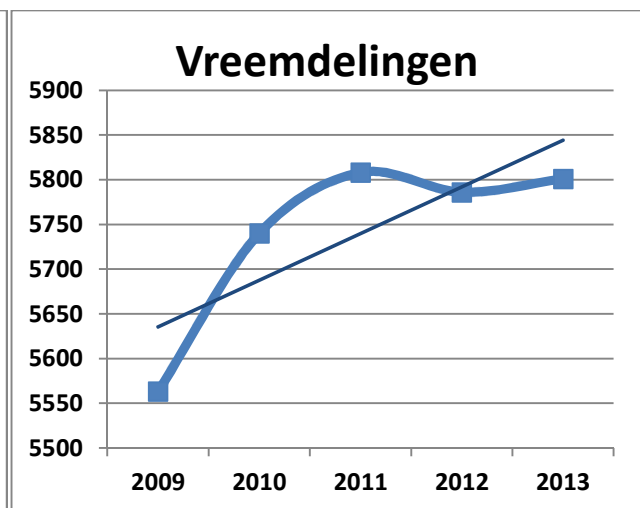
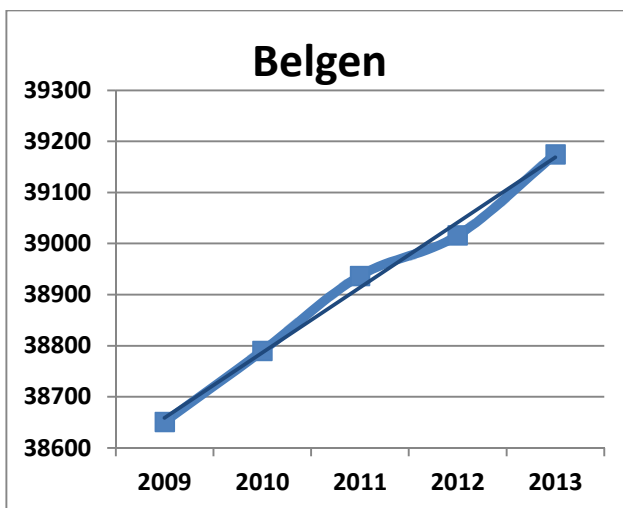


Bevolkingscijfers 2013			
Inwoners	Maaseik	Dilsen-Stokkem	Politiezone
Mannen	12435	9960	22395
Vrouwen	12443	9964	22407
<b>Totaal</b>	<b>24878</b>	<b>19924</b>	<b>44802</b>
Vreemdelingen	3519	2267	5786

Bevolkingscijfers 2014			
Inwoners	Maaseik	Dilsen-Stokkem	Politiezone
Mannen	12495	10010	22505
Vrouwen	12469	10002	22471
<b>Totaal</b>	<b>24964</b>	<b>20012</b>	<b>44976</b>
Vreemdelingen	3528	2273	5801

<b>Vershil</b>	<b>86</b>	<b>88</b>	<b>174</b>
<b>Stijgingspercentage</b>	<b>0,346%</b>	<b>0,442%</b>	<b>0,388%</b>

Jaar	Belgen	Vreemdelingen	Totaal
2009	38651	5563	44214
2010	38790	5740	44530
2011	38937	5808	44745
2012	39016	5786	44802
2013	39175	5801	44976

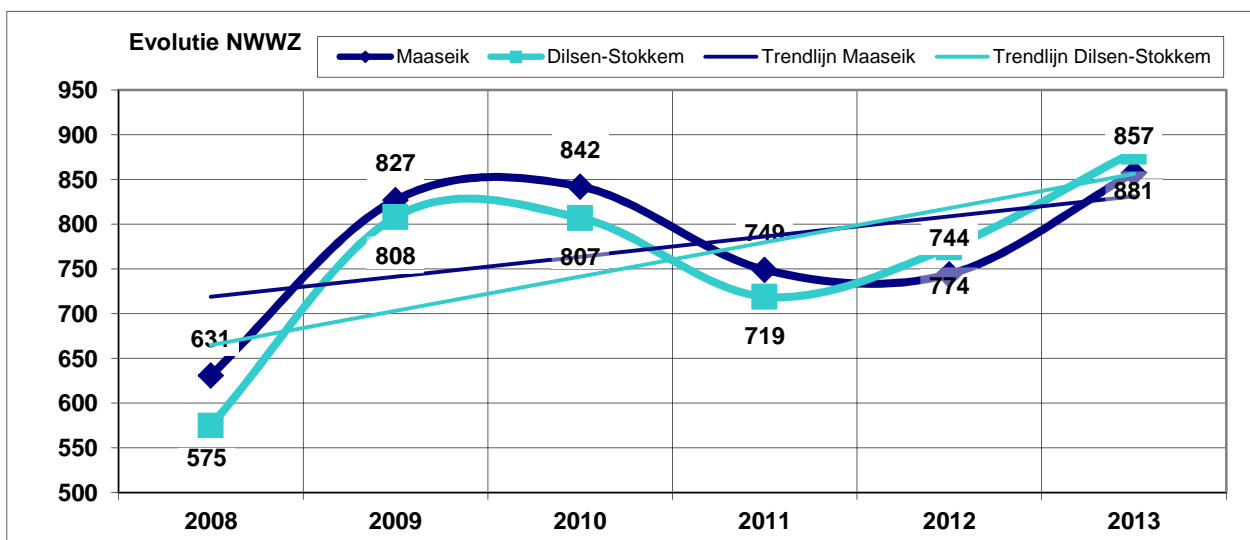


Het aantal vreemdelingen heeft in 2012 een kleine daling meegemaakt, maar de trend van het stijgend aantal inwoners blijft zich voortzetten.

## Sociale aspect (werkloosheidscijfer)

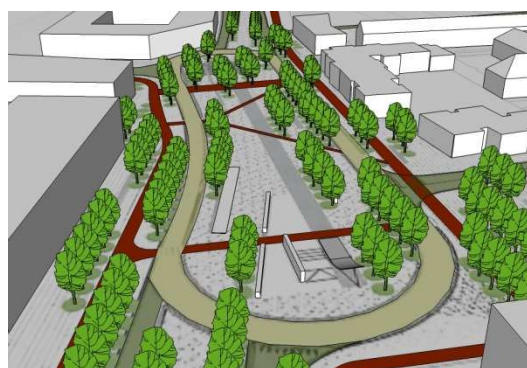
Voor de werkloosheidscijfers baseren wij ons op de cijfergegevens aangeboden door de VDAB via de site: <http://arvastat.vdab.be/arvastat/index.html>. Hier wordt elke keer het jaargemiddelde weergegeven van de Niet Werkende Werkzoekenden (NWWZ).

NWWZ							NWWZ						
Gemeente Maaseik							Gemeente Dilsen-Stokkem						
Leeftijd	2008	2009	2010	2011	2012	2013	Leeftijd	2008	2009	2010	2011	2012	2013
< 25 jaar	131	195	181	163	158	186	< 25 jaar	122	184	179	156	169	198
25 tot 50 jaar	304	423	433	362	367	446	25 tot 50 jaar	292	435	432	378	415	473
>= 50 jaar	196	209	228	224	219	225	>= 50 jaar	161	189	196	185	190	210
<b>Totaal</b>	<b>631</b>	<b>827</b>	<b>842</b>	<b>749</b>	<b>744</b>	<b>857</b>	<b>Totaal</b>	<b>575</b>	<b>808</b>	<b>807</b>	<b>719</b>	<b>774</b>	<b>881</b>
Studieniveau	2008	2009	2010	2011	2012	2013	Studieniveau	2008	2009	2010	2011	2012	2013
Laag	351	438	434	377	386	410	Laag	321	416	412	376	405	437
Midden	195	288	300	269	257	314	Midden	198	312	314	277	289	350
Hoog	85	101	108	103	101	133	Hoog	56	80	81	66	80	94
<b>Totaal</b>	<b>631</b>	<b>827</b>	<b>842</b>	<b>749</b>	<b>744</b>	<b>857</b>	<b>Totaal</b>	<b>575</b>	<b>808</b>	<b>807</b>	<b>719</b>	<b>774</b>	<b>881</b>
Geslacht	2008	2009	2010	2011	2012	2013	Geslacht	2008	2009	2010	2011	2012	2013
Mannen	285	428	441	377	394	469	Mannen	253	419	416	352	383	452
Vrouwen	346	399	401	372	350	388	Vrouwen	322	389	391	367	391	429
<b>Totaal</b>	<b>631</b>	<b>827</b>	<b>842</b>	<b>749</b>	<b>744</b>	<b>857</b>	<b>Totaal</b>	<b>575</b>	<b>808</b>	<b>807</b>	<b>719</b>	<b>774</b>	<b>881</b>



## Economie en mobiliteit

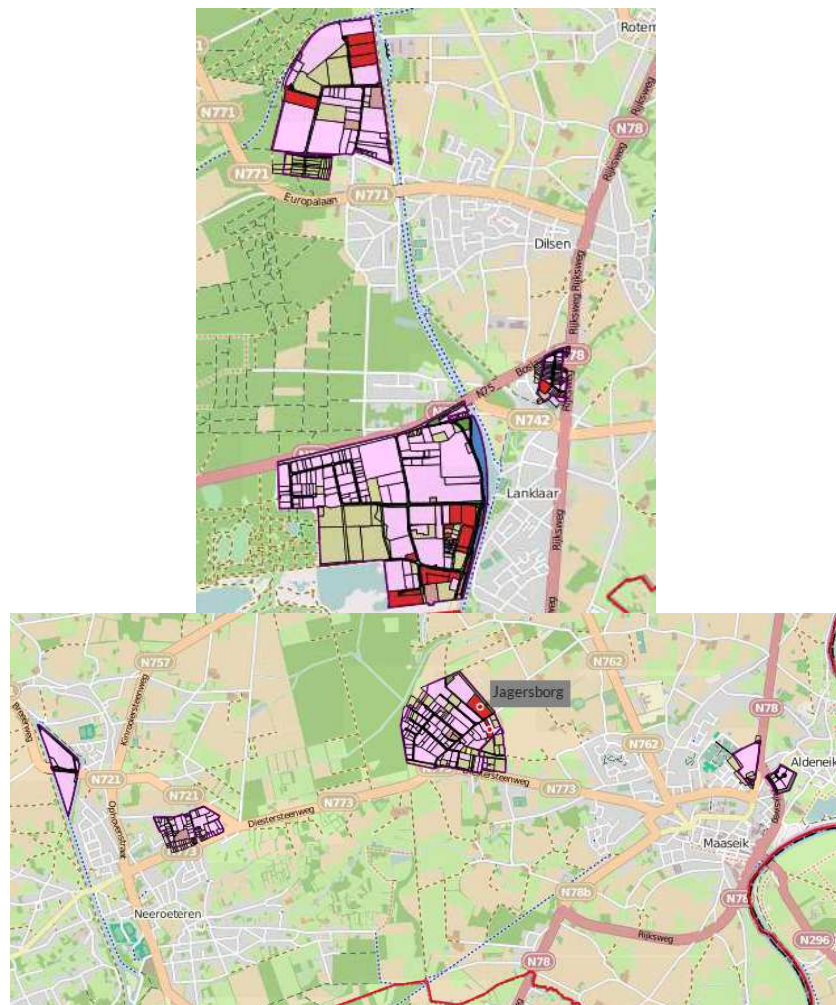
In Dilsen-Stokkem en Maaseik zijn er grote infrastructurele wijzigingen gebeurd in 2013. Zo zijn er twee turbo-rotondes bijgekomen op de Boslaan te Dilsen-Stokkem. In Maaseik werd de Ovonde in 2013 verder afgewerkt.



In de stad Dilsen-Stokkem werden twee grote zones bestemd als industriegebied, met name de industriezone Lanklaar en de terreinen rond de voormalige zinkfabriek te Rotem.

Het industrieterrein Lanklaar, met een oppervlakte van 207 ha, is van nationaal belang en werd in de jaren '70 ontwikkeld ter compensatie van de afbouw van de steenkoolontginningsactiviteiten op het nabijgelegen mijnterrein van Eisden. Het industrieterrein ligt aan de N75 en langs de Zuid-Willemsvaart.

Het industrieterrein Rotem, met een oppervlakte van 110 ha, is momenteel slechts voor 1/3 ingevuld. In het kader van de te verwachten ontwikkelingen op dit bedrijventerrein, zal de bereikbaarheid en toegankelijkheid worden verbeterd. Het terrein ligt langs de Zuid-Willemsvaart die opportuniteiten biedt voor kanaalgebonden bedrijvigheid.



Industrieterrein Jagersborg te Maaseik is een regionaal bedrijventerrein in een klein stedelijk gebied en is gesitueerd in het noordoosten van de provincie Limburg langs de verbindingsweg N773 tussen het centrum van Maaseik en de kern Neeroeteren. De N773 is een belangrijke verbindingsweg naar de N78, de E25 en de E314. De aard van de bedrijvigheid is sterk verschillend, met zowel kleine lokaal gerichte bedrijven als regionale bedrijven. Het terrein is 74 ha groot.

Bijkomend zijn in Maaseik nog enkele KMO-zones. In Neeroeteren vinden we Geisterveld en Klein-Root terug. In het centrum van Maaseik hebben we Renkoven en Schouterden liggen.

In de zone is er geen treinverkeer. Het openbaar vervoer wordt gerealiseerd door busvervoermaatschappijen. Hierbij zijn enkele snelbussen die een verbinding verzorgen met Brussel en Antwerpen. Het openbaar vervoer wordt hoofdzakelijk gebruikt voor de schoolgaande jeugd.

De N78 en de N75 zijn als gewestwegen de belangrijkste verkeersassen in de zone. Deze wegen worden vooral gebruikt voor het woon-werkverkeer en het bedrijfstransport. Vooral de N78 wordt ook veelvuldig gebruikt als alternatieve reisroute door Nederlandse bestuurders.

Binnen Maaseik en Dilsen-Stokkem bevinden zich talrijke scholen. Dagelijks komen ook een duizendtal studenten vanuit Nederland naar de scholen in Maaseik. Dit zorgt voor een grote toestroom van verkeer bij begin en einde van de scholen.

## Organisatie binnen de politiezone

PZ 5383	Maaseik	Neeroeteren - Opoeteren	Elen - Rotem - Dilsen	Lanklaar - Stokkem
<b>Officier</b>	<b>CP Boonen P.</b>		<b>CP Opendakker T.</b>	
<b>Wijk</b>	<b>HINP Wouters G.</b>		<b>HINP Vranken H.</b>	
	INP Jans R.	INP Hendrikx J.	INP Berben L.	INP Cagnazzo N.
	INP Nevels R.	INP Hulbosch E.	INP Schrijvers P.	INP Penders T.
	INP Roex P.	INP Verstraeten J.	INP Sleven T.	INP Weytjens N.
<b>Algemene Steun</b>	<b>HINP Ramaekers B.</b>	<b>HINP Ramaekers B.</b>	<b>HINP Ceyskens L.</b>	<b>HINP Warson J.</b>
	INP Beynsberger A.	INP Coremans K.	INP Bracke T.	INP Cornelissen M.
	INP Eerdeken K.	INP Franssen J.	INP Dirckx P.	INP Jaspers S.
	INP Goossens D.	INP Heussen A.	INP Hilven P.	INP Lantin L.
	INP Lahnich M.	INP Jansen P.	INP Kerkhofs S.	INP Levoyannis K.
	INP Schulpen G.	INP Paredis G.	INP Op't Roodt D.	INP Loy D.
	INP Stoffels W.	INP Reviers N.	INP Rutar K.	INP Severijns J.
	INP Swennen J.	INP Rutten S.	INP Vanhengel A.	INP Swennen B.
	DET INP Zoons M.		DET INP Coenen W.	
<b>Onthaal</b>	<b>HINP Stockmans S.</b>			
	INP Van Tiggel G.		INP Vanelderden S.	
<b>Gespecialiseerde steun</b>				
<b>Officier</b>	<b>CP Bamps L.</b>			
<b>Recherche</b>	<b>HINP Govaers A.</b>		<b>HINP Simons E.</b>	
	INP Van Eygen K.	INP Hamaekers B.	INP Thans T.	INP Tielens R.
<b>J &amp; S</b>	<b>HINP Sweeck J.</b>			
	INP Smeets L.		INP Bakkers H.	
<b>Verkeer</b>	<b>HINP Vrinssen P.</b>			
	INP Wins J.	INP Reyniers D.	INP Dalemans B.	INP Coenen M.
	INP Dreessen M.			
	AGP Henkens N.		AGP Verhoeven L.	
<b>Secretariaten - Informatie Ondersteuningsdienst (IOD)</b>				
<b>IOD</b>	<b>INP Jaeken N.</b>			
<b>Uitvoering</b>	INP Douha B.			

Op 01/07/2013 is de zone gestart met het dagelijks inplannen van een dagcoördinator (DC) die de wisseling van twee interventieploegen meemaakt. De hoofdinspecteurs die ingeschakeld worden als DC, zijn deze van algemene steun en onthaal. Ze nemen de coördinatie van de dagelijkse taken op zich en de opvolging van lopende dossiers.

## Integratie van excellente politiezorg

### Toepassing GGPZ, IGPZ en OBV binnen de zone

Onze zone werkt volgens de visie van de excellente politiezorg. De afgelopen jaren werd veel aandacht besteed aan de **informatie gestuurde politiezorg**. De informatie ondersteuningsdienst werd opgestart en verder uitgewerkt binnen de organisatie. De verkregen informatie wordt nu gefilterd en structureel verdeeld, zodat op een pro- en reactieve manier gewerkt kan worden. De uitwisseling van informatie naar de verschillende diensten verloopt op een kwalitatieve wijze.

Binnen de sociale media hebben we onze facebook en twitter verder uitgewerkt. De drempel naar de bevolking toe werd hierdoor enorm verlaagd. De facebookpagina mag gezien worden als een klein succes.

Ook naar de **gemeenschapsgerichte politiezorg** toe, wordt blijvend aandacht besteed aan overlast. De door de burgers aangekaarte overlastplaatsen worden opgenomen als 'Points Of Interest'. Op de tijdstippen van overlast wordt verhoogd toezicht uitgevoerd. De uitgevoerde patrouilles in de verschillende wijkgebieden werpen hun vruchten af. Identificaties werden uitgevoerd en aanzeggingen werden gedaan. Toch blijft het een aandachtspunt dat opgenomen wordt in ons Zonaal Veiligheidsplan.

Op gebied van **optimale bedrijfsvoering** werken we met een weldoordacht human resources management waarbij de medewerkers gestimuleerd worden om hun verantwoordelijkheden met grote autonomie op te nemen. De samenwerking met de coördinatie- en steundienst van de federale politie, de buurkorpussen van lokale politie in België en over de grens met Nederland en met andere niet-politionele diensten heeft ook een verbetering ondergaan. Door de informatie ondersteuningsdienst verloopt de informatie-uitwisseling vlotter en efficiënter. Via het project 'Dwalende personen' is ook een nauw samenwerkingsverband opgestart tussen verschillende externe partners, waaronder Provincie Limburg, het Wit-Gele-Kruis en de lokale rust- en verzorgingstehuizen.

### Zonaal Veiligheidsplan 2014 – 2017

Bij de keuze van de prioriteiten werd rekening gehouden met de wensen van bestuurlijke en gerechtelijke overheden.

Elke strategische doelstelling in het Zonaal Veiligheidsplan werd wel overdacht gekozen. Zo werd er voor elk item een aandachtsvestiging uitgeschreven op vlak van preventie, repressie en nazorg.

De subdoelstellingen die op het vlak van verkeer werden gekoppeld zijn:

- Snelheid en zwarte punten;
- Rijden onder invloed van alcohol en/of drugs;
- Parkeren.

De realisatie van de doelstellingen is natuurlijk van allerlei kritieke succesfactoren afhankelijk. Samenwerken met andere diensten zal noodzakelijk zijn om op een efficiënte wijze een kwaliteitsvolle dienstverlening te kunnen bieden.

Aan de volgende strategische doelstellingen wordt tijdens de duur van het zonaal veiligheidsplan aandacht geschonken:

### Criminaliteit - Woninginbraken

De politiezone Maasland zal een bijdrage leveren om het fenomeen woninginbraken op een integrale en geïntegreerde wijze terug te dringen. Hierbij wordt vooral de nadruk gelegd op het verhogen van de kwaliteit van de eerstelijnsvaststellingen en het systematisch uitvoeren van een sporenonderzoek.

### Verkeer

De politiezone Maasland wil de verkeersveiligheid en -leefbaarheid verbeteren door het volgen van een gerichte verkeershandhavingsstrategie. Hierbij willen we het aantal verkeersongevallen doen dalen en de verkeersgerelateerde inbreuken samen met de partners aanpakken.

### Overlast

De politiezone Maasland zal de meldingen inzake overlast doen dalen door deze steeds op een integrale wijze te behandelen. Samen met de partners zullen nieuwe overlastfenomenen op een snelle en kordate manier ingedijkt worden.

### Radicalisme

De politiezone Maasland verbindt zich ertoe een bijdrage te leveren tot de aanpak van radicalisme, steeds rekening houdend met de democratisch verworven rechten in de samenleving. Ze zal hiervoor een sterke informatiepositie uitbouwen, deelnemen aan de diverse overlegfora en zoeken naar goede praktijken, hoe de politieambtenaar in samenwerking met andere partners, te werk kan gaan om na detectie, de eerste signalen van radicalisering in een buurt, aan te pakken.

### Samenwerking

De politiezone Maasland zal nagaan in welke domeinen samengewerkt kan worden met andere (politie)diensten met het oog op een efficiëntere inzet van mensen en middelen.





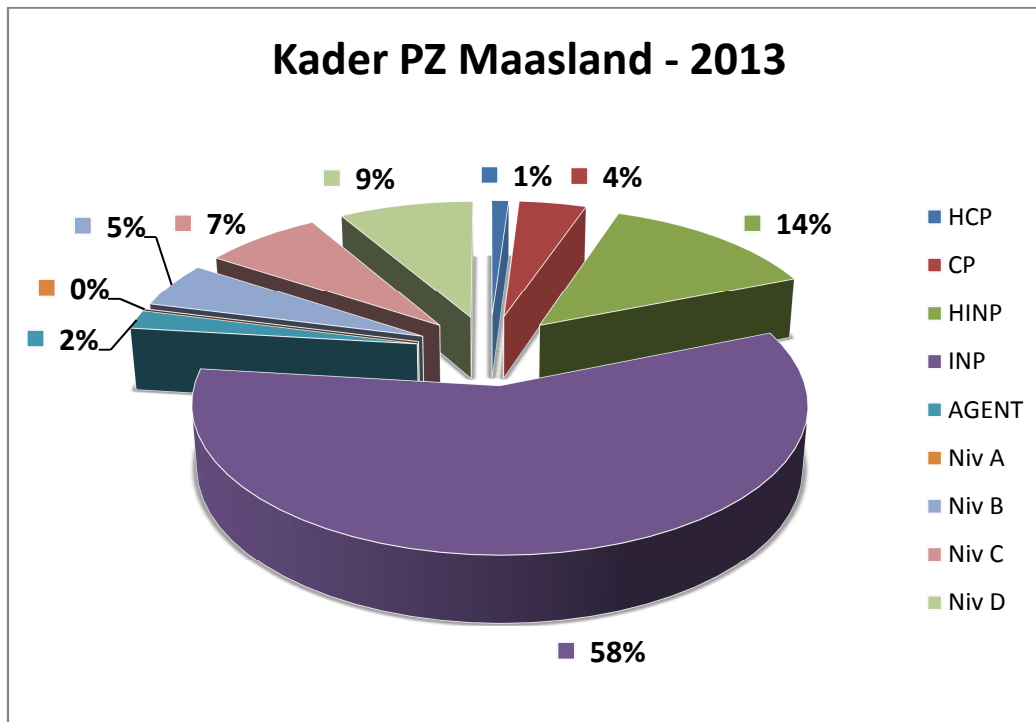
## Management van medewerkers

### Politiezone Maasland – Organisatie

PZ Maasland	Dilsen-Stokkem		Maaseik		Feitelijk	2013
Graad	M	V	M	V	Totaal	Totaal
HCP			1		1	1
CP	1		3		4	4
HINP	3		10		13	13
INP	18	3	33	1	55	55
AGP				2	2	2
Niv A					0	0
Niv B			3	2	5	5
Niv C		1	1	5	7	7
Niv D		2	2	4	8	8
<b>Totaal</b>	<b>22</b>	<b>6</b>	<b>53</b>	<b>14</b>	<b>95</b>	<b>95</b>

*Exclusief CP Goyens*

*Exclusief 2 gedetacheerden*



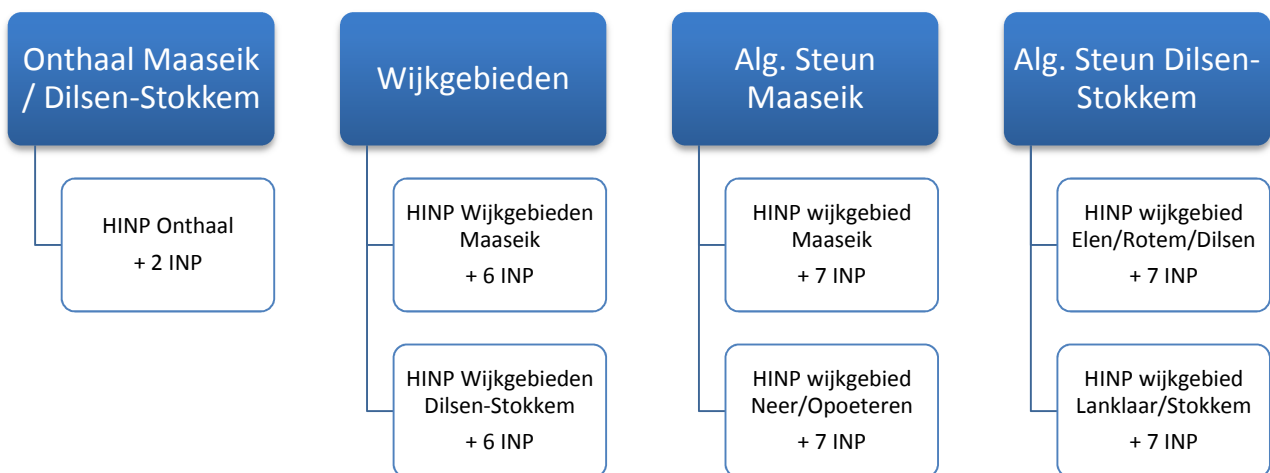
De personeelsleden die afgedeeld zijn naar een andere zone of die afgedeeld zijn binnen onze zone, werden niet meegerekend. De cijfers refereren naar de personeelssituatie bij afsluiting van het jaar, 31/12/2013.

Het afgelopen jaar hebben geen grote verschuivingen plaatsgevonden. In de eerste maand van 2013 is een nieuwe inspecteur aangeworven op de algemene steundienst van Dilsen-Stokkem. In mei 2013 is een onderhoudsmedewerkster met pensioen gegaan, die ook vervangen werd. Een agent van politie heeft haar loopbaanonderbreking stopgezet en is terug voltijds aan de slag gegaan vanaf 1 juli 2013. Binnen de algemene steundienst Maaseik is op 1 juli 2013 ook een nieuwe hoofdinspecteur gestart.

Op 31/12/2013 heeft Commissaris Provost zijn laatste dag gedraaid in onze zone. Hij heeft zijn directiebrilletten verzilverd in politiezone Sint-Truiden/Gingelom/Nieuwerkerken en zal vanaf 1 januari 2014 hun nieuwe korpschef zijn.

## Nieuwe modaliteiten dagcoördinator

Zoals eerder vermeld werd, zouden vanaf juli 2013 de hoofdinspecteurs van de algemene steundienst en onthaal ingepland worden als dagcoördinator. Hierdoor zijn enkele verschuivingen gebeurd van de hoofdinspecteurs van de wijkdienst naar de algemene steundienst. De wijkgebieden worden nu toebedeeld aan 1 hoofdinspecteur van de wijkdienst voor Maaseik en 1 hoofdinspecteur van de wijkdienst voor Dilsen-Stokkem. De tweede hoofdinspecteur van de wijk is doorgeschoven naar de algemene steundienst. Sporadisch worden ook de 2 hoofdinspecteurs van de wijkgebieden ingeschakeld om de rol van dagcoördinator uit te voeren.



De algemene steundiensten werden meer gericht naar de wijkgebieden. Voor elk wijkgebied werd binnen algemene steun een hoofdinspecteur ter beschikking gesteld zowel te Maaseik als te Dilsen-Stokkem, samen met zeven inspecteurs. De leden worden ook meer wijkgerichter ingepland.

Het doel van deze verandering is om een betere ondersteuning, aansturing en opvolging van de interventieploegen te hebben. De rol van dagcoördinator wordt ook beter ingevuld. Zo zullen deze hoofdinspecteurs de verantwoordelijkheden met elkaar kunnen delen en kunnen overleggen. De inzet van de hoofdinspecteurs wordt geoptimaliseerd, doordat tijdens het weekend ook een middenkader voorzien wordt in een interventieploeg voor de nacht van zaterdag op zondag te werken.

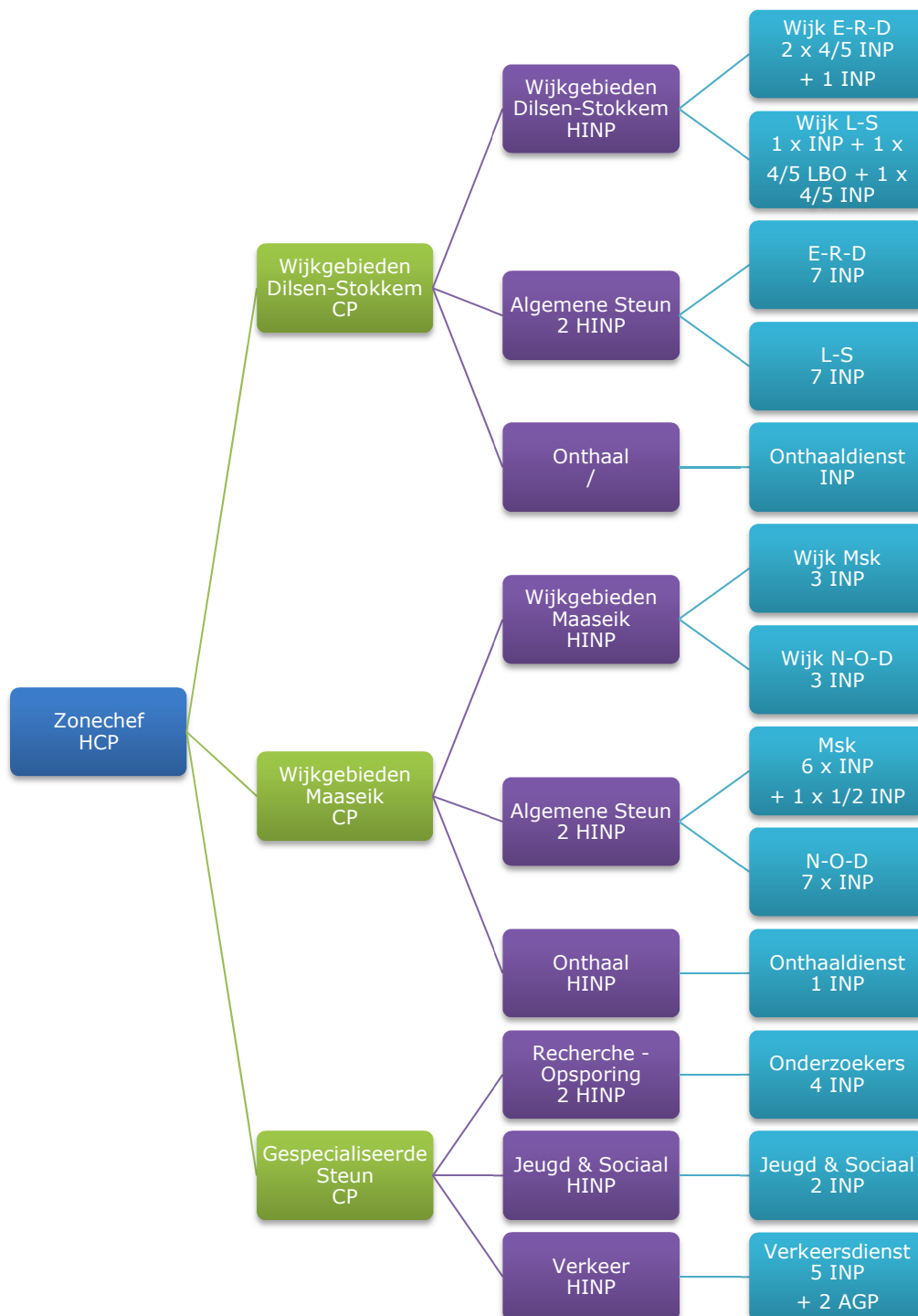
Het volledige takenpakket werd uitgeschreven en op papier gezet. Zo omvat het vier grote thema's: briefing, opvolging/coördinatie van de ploegen, informatieopdracht en toezicht op materialen en personeel.

Het bureel van de dagcoördinator werd volledig uitgerust in functie van opvolging en coördinatie. Zo werd een sleutelkast opgehangen en een white board voor reservering van de voertuigen. Via de CADViewer kan ook opgevolgd worden welke leden ingelogd en beschikbaar zijn.

De contactnames met verschillende diensten gebeurt in eerste instantie ook via de dagcoördinator. Voor verdere opvolging gaat het dossier na bespreking door naar de officier van gerechtelijke politie (OGP).

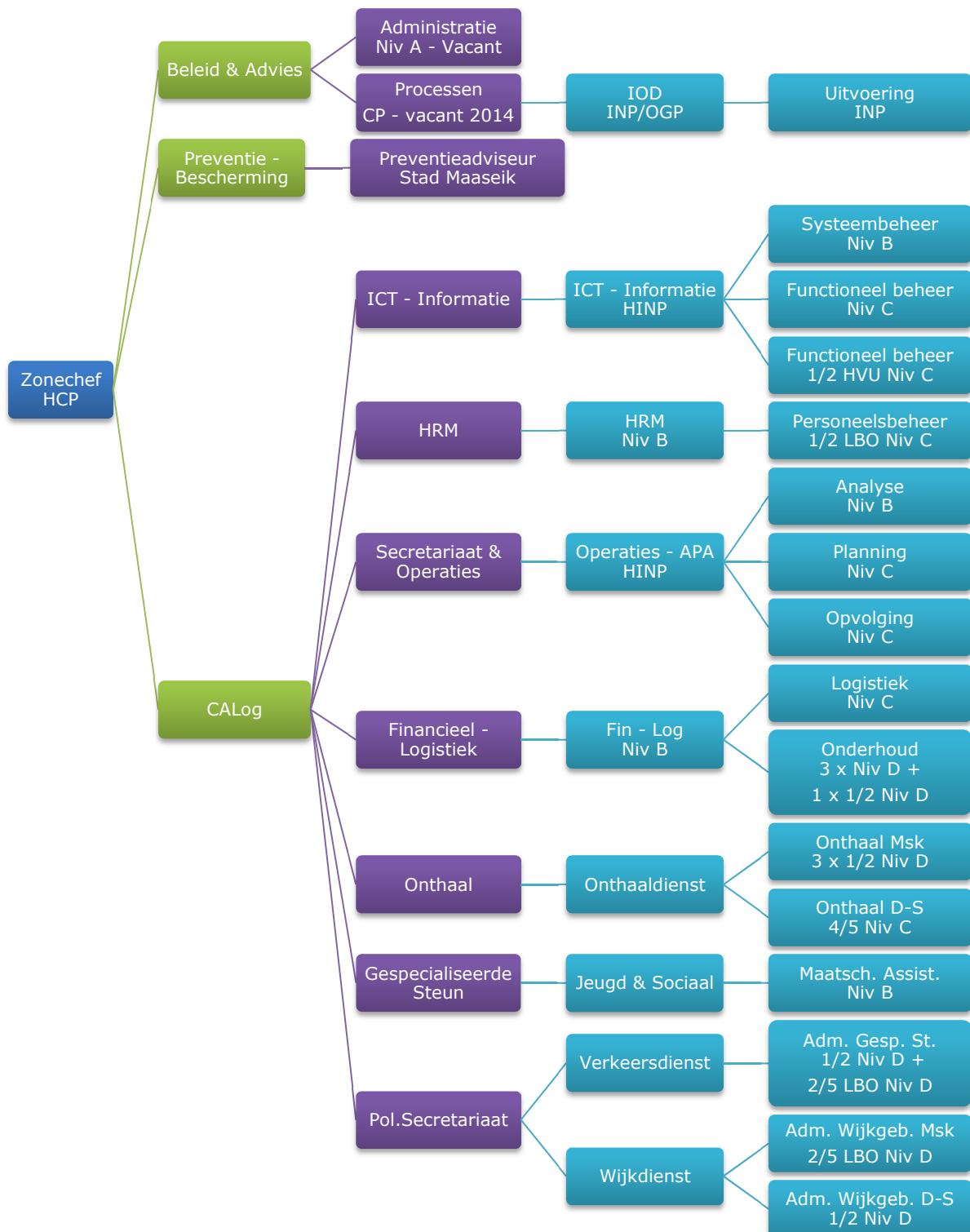
## Organogram PZ Maasland Operationeel kader

Goedgekeurde formatie		Huidige fysieke situatie		Feitelijke situatie	
Graad	Aantal	Graad	Aantal	Graad	Aantal
HCP	1	HCP	1	HCP	1
CP	4	CP	4	CP	4
HINP	14	HINP	13	HINP	13
INP	56	INP	55	INP	53,7
AGP	0	AGP	2	AGP	2
<b>Totaal</b>	<b>75</b>	<b>Totaal</b>	<b>75</b>	<b>Totaal</b>	<b>73,7</b>



## Administratief en Logistiek kader (CAlOG)

Goedgekeurde formatie		Huidige fysieke situatie		Feitelijke situatie	
Graad	Aantal	Graad	Aantal	Graad	Aantal
Niv A	1	Niv A	0	Niv A	0
Niv B	6	Niv B	5	Niv B	5
Niv C	5	Niv C	7	Niv C	5,8
Niv D	6	Niv D	4	Niv D	3,3
Arbeider	4	Arbeider	4	Arbeider	3,5
<b>Totaal</b>	<b>22</b>	<b>Totaal</b>	<b>20</b>	<b>Totaal</b>	<b>17,6</b>



## Management van middelen

### Overzicht wagenpark

Merk	Type	Vesting	Soort	Functionaliteit	Jaar	Opmerking
Audi	A4	MSK	AV	HCP	2012	HCP
Hyundai	Lantra	MSK	AV	Verkeer	2000	Flitswagen
Opel	Insignia	MSK	AV	Wijk	2011	Interventie - Wijk site Maaseik
Opel	Combo	MSK	AV	Recherche	2009	Technisch voertuig Recherche
Opel	Astra	MSK	AV	Secretariaten	2002	Secretariaten
Peugeot	Boxer	MSK	AV	Secretariaten	2011	Technisch voertuig Secretariaten
Peugeot	607	MSK	AV	OBP/gesp. Steun	2004	Gespecialiseerde steun - Recherche/J&S
Volvo	S60	MSK	AV	HCP	2009	Gespecialiseerde steun - Verkeer
Volvo	S40	D-S	AV	Wijk	2010	Interventie - Wijk site Dilsen
Volvo	S60	MSK	AV	Verkeer	2005	Gespecialiseerde steun- Recherche/J&S
VW	Jetta	MSK	AV	Recherche	2007	Gespecialiseerde steun- Recherche/J&S
VW	Passat	MSK	PV	Verkeer	2004	Flitswagen
BMW	R1150RT	MSK	PM	Verkeer	2004	Gespecialiseerde steun - Verkeer
BMW	R1150RT	MSK	PM	Verkeer	2005	Gespecialiseerde steun - Verkeer
Honda	PanEuropean	MSK	PM	Verkeer	2011	Gespecialiseerde steun - Verkeer
Honda	RC47	MSK	PM	Verkeer	2002	Gespecialiseerde steun - Verkeer
Audi	A6	MSK	PV	Interventie I	2012	Interventie I site Maaseik
Audi	A6	D-S	PV	Interventie I	2012	Interventie I site Dilsen
Opel	Zafira	MSK	PV	Wijk	2002	Wijk Neeroeteren
Opel	Zafira	D-S	PV	Wijk	2002	Wijk Lanklaar-Stokkem
Opel	Vivaro	MSK	PV	Verkeer	2009	Gespecialiseerde steun - Verkeer
Opel	Vivaro	D-S	PV	Wijk	2009	Site Dilsen - algemeen
Peugeot	807	D-S	PV	Wijk	2004	Wijk Dilsen-Elen-Rotem
Peugeot	807	MSK	PV	Wijk	2004	Wijk Neeroeteren
Renault	Master	MSK	PV	Commando	2008	Commando voertuig
SSangYong	Kyron	D-S	PV	Wijk	2007	Wijk Dilsen-Elen-Rotem
Toyota	Corolla	MSK	PV	Wijk	1997	Wijk Maaseik
Toyota	Corolla	MSK	PV	Wijk	1998	Wijk Maaseik
Volvo	V70	D-S	PV	Interventie II	2010	Interventie II site Dilsen
Volvo	V70	MSK	PV	Interventie II	2010	Interventie II site Maaseik
Volvo	V70	MSK	PV	Wijk	2008	Wijk Neeroeteren
Volvo	S40	MSK	PV	Wijk	2010	Wijk Neeroeteren
Volvo	S40	D-S	PV	Wijk	2010	Wijk Lanklaar-Stokkem
Volvo	V40	MSK	PV	Wijk	2003	Site Dilsen - algemeen
Volvo	V70	MSK	PV	Verkeer	2005	Gespecialiseerde steun - Verkeer
VW	Jetta	D-S	PV	Wijk	2013	Wijk algemeen
VW	Jetta	MSK	PV	Wijk	2013	Wijk algemeen

*AV=anoniem voertuig / PM=politie motor / PV=politievoertuig*

In 2013 werden enkele voertuigen uit roulatie genomen en werden twee nieuwe voertuigen aangekocht, namelijk VW Jetta's voor de wijkinspecteurs. Vanaf 2014 wordt ook de nieuwe flitswagen in gebruik genomen.

Een aantal voertuigen werden uitgerust met een "track-and-trace"-systeem. Hierbij kan op elk moment nagegaan worden waar het voertuig zich bevindt.

## Aankopen 2013

Uitgevoerd 2013 (begroting 2012)	Investerings 2013
Bureaumeubilair Dilsen/Elen/Rotem	Inrichting logistiek en administratief magazijn
Bureaumeubilair Lanklaar/Stokkem	Bureaumeubilair wijk Maaseik
Bureaumeubilair dagcoördinator Maaseik	ICT Materiaal
Bureaumeubilair onthaal Maaseik	2 UPS (Stroomvoorziening + Burgernetwerk)
Werktafel technisch medewerker	UNIBIND inbindsysteem
Upgrade Archipol (digitale archivering)	Interventietassen operationele personeelsleden
Track & Trace interventievoertuigen	2 Operationele voertuigen
	Track & Trace voor 5 voertuigen
	ASTRID GPS interface interventievoertuigen
	Geluidsmeter
	Online POLINFO bibliotheek
	Motoruitrusting (2x)
Gepland 2014 (begroting 2013)	
Aankoop WIFI	2 Wijkfietsen site Lanklaar
Aankoop 2 PC's en 2 schermen	5 Kogelwerende vesten
Aanpassing en uitbreiding camerasysteem	Upgrade autoticket naar digitaal toestel

## Begrotingsoverzicht 2013



UITGAVEN 2013	
G.U. - Personeel	6.039.240,00
G.U. - Werkingskosten	907.830,00
G.U. - Overdrachten	5.440,00
G.U. - Schuld	56.010,00
G.U. - Overboekingen	199.750,00
B.U. - Investerings	199.750,00
<b>Totaal Uitgaven eigen dienstjaar</b>	<b>7.208.270,00</b>
<b>Totaal Uitgaven vorig dienstjaar</b>	<b>306.380,00</b>
<b>Totaal Uitgaven</b>	<b>7.514.650,00</b>

Investerings uit eigen middelen

ONTVANGSTEN 2013	
G.O. - Prestaties	25.009,27
G.O. - Overdrachten	7.144.225,67
G.O. - Schuld	2.300,00
B.O. - Investerings	0,00
B.O. - Overboekingen	199.750,00
<b>Totaal inkomsten eigen dienstjaar</b>	<b>7.171.534,94</b>
<b>Totaal inkomsten vorig dienstjaar</b>	<b>71.200,00</b>
<b>Boni 2012</b>	<b>271.915,06</b>
<b>Totaal Inkomsten</b>	<b>7.514.650,00</b>

Investerings uit eigen middelen

## Management van processen

### De basisfunctionaliteiten

#### Onthaal

Aan het onthaal kan men terecht met klachten, aangiftes, diverse meldingen zoals verlies documenten of andere, aanvragen (vakantie)toezicht, inlichtingen over gerechtelijke dossiers, vragen met betrekking tot het wapenregister, kortom alle mogelijke politionele problemen.

Een doelstelling van de onthaaldienst is de wachttijden tot een minimum te beperken. De planning voorziet daarom voldoende personeel om de onthaaldienst uit te voeren. Toch kan het af en toe nog voorkomen dat op drukke momenten de wachttijd oploopt.

De beide onthaalsites, Maaseik en Lanklaar, hebben een bezoekersregistratieprogramma in gebruik. Binnen dit programma worden de gegevens van de bezoekers opgeslagen, maar wordt ook verwezen naar de dossierbeheerder. In 2013 werden 7869 personen geregistreerd als bezoeker. Alle bezoekers die aan het loket komen, worden natuurlijk niet ingeschreven in het register. Soms worden enkel inlichtingen aan het loket gevraagd. Deze personen worden dan niet altijd opgenomen in het systeem.

Uit de registraties blijkt dat het bezoekersaantal in Maaseik het dubbel bedraagt van dat van Dilsen-Stokkem. In het commissariaat te Lanklaar zijn ze in de helft van de maand januari gestart met de registraties van de bezoekers in te voeren.

Maand	Site Maaseik	Site Lanklaar	Totaal
Januari	361	21	382
Februari	465	188	653
Maart	563	274	837
April	469	249	718
Mei	533	257	790
Juni	422	279	701
Juli	446	224	670
Augustus	460	162	622
September	411	177	588
Oktober	440	239	679
November	501	208	709
December	381	139	520
<b>Totaal</b>	<b>5452</b>	<b>2417</b>	<b>7869</b>

#### Algemene Steun

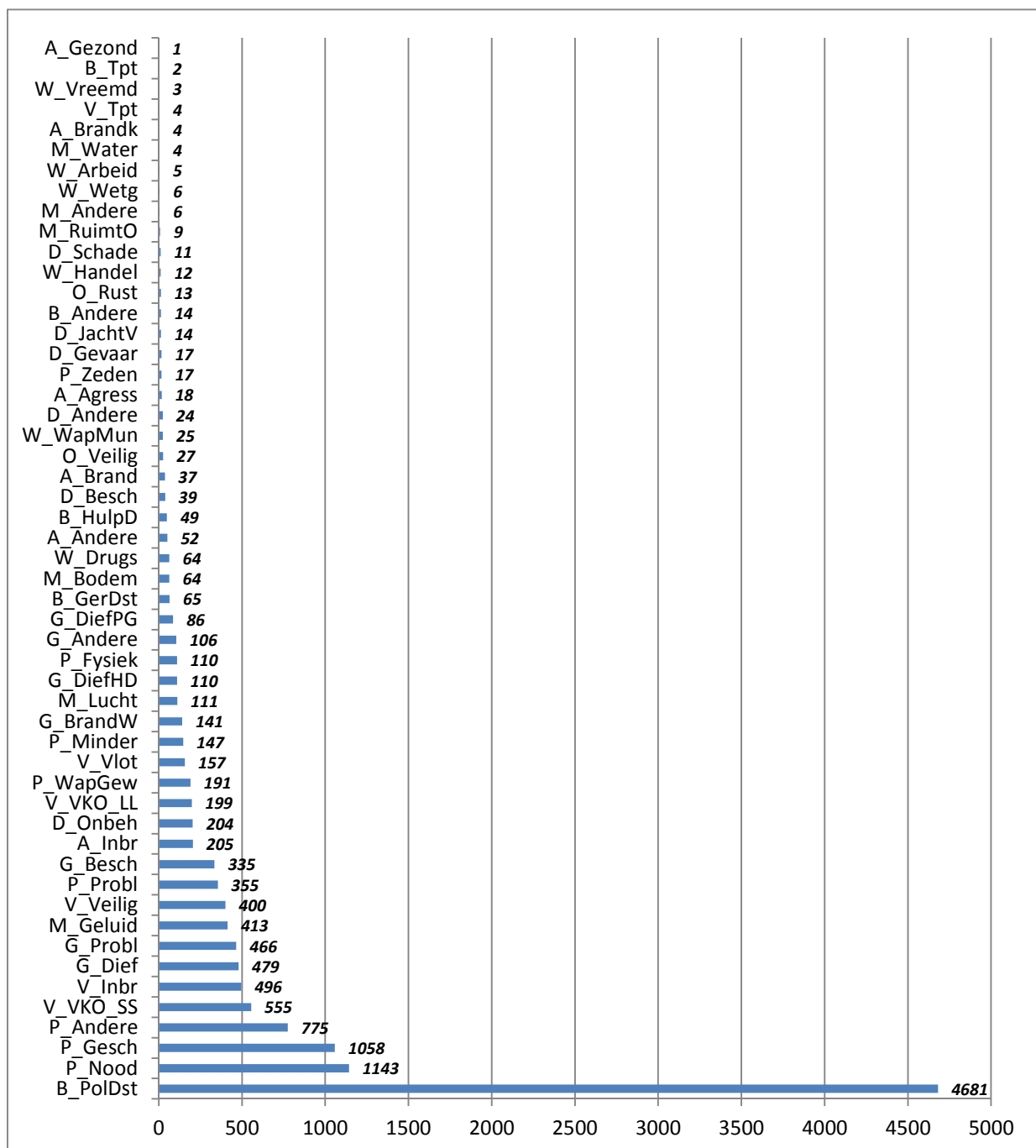
De algemene steundienst of interventiedienst vervult een 24 uren permanentie. Hun belangrijkste opdracht bestaat uit de dringende en eerstelijns politiezorg. Het handelt hier zowel om feiten vallende binnen het domein van de gerechtelijke politie (wanbedrijven, misdrijven, overtredingen opsporen, ...) als deze binnen het domein van de bestuurlijke politie (handhaving openbare orde, voorkomen van misdrijven, bescherming van personen en goederen, ...).

Bij de uitvoering van hun taken kunnen zij naargelang hun opdracht steeds terugvallen op een OBP (officier bestuurlijke politie) en een OGP (officier gerechtelijke politie). Radiofonisch kunnen zij ten alle tijden

technische ondersteuning vragen via het CIC-Limburg. Voor een adequate en snelle behandeling van de binnenkomende calls, zijn er permanent twee ploegen binnen de zone op het terrein aanwezig.

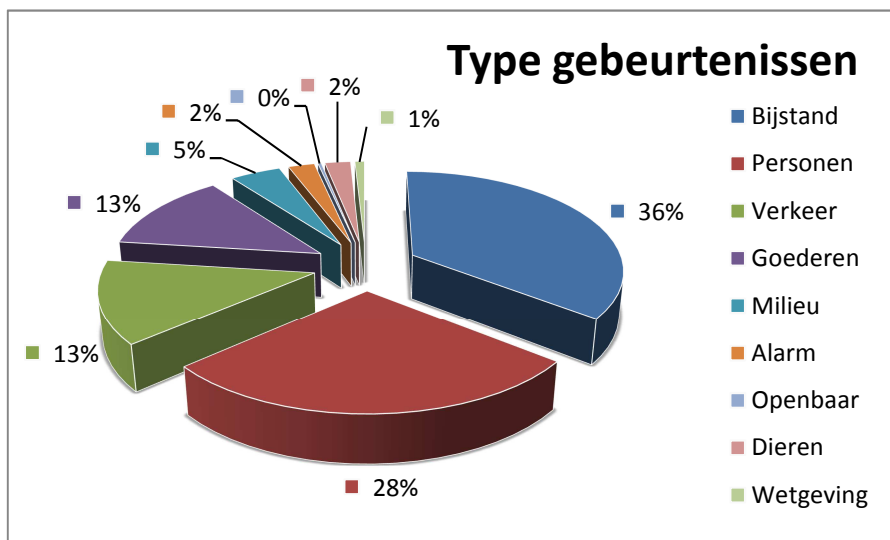
De doelstelling van de algemene steundienst is de aanrij- en afhandelingstijden te reduceren tot een aanvaardbaar gemiddelde. Het CIC Limburg levert maandelijks statistieken aan met een overzicht van de calltaking en dispatching van gebeurtenissen binnen de zone.

In 2013 werd een totaal van 13 529 calls geregistreerd. Gemiddeld komt dit overeen met anderhalve gebeurtenis per uur. De calls worden ondergebracht in een bepaald hoofd- en subtype. Het grootste aantal registraties betreft 'Bijstand politiedienst', waarbij op het CIC 4681 meldingen werden aangemaakt. Het overgrote deel hiervan zijn de radiofonische aanvragen van onze diensten voor controle van nummerplaten tijdens verkeerscontroles en acties (84 % van de registraties bijstand politiedienst).



Er zijn 9 te onderscheiden types van gebeurtenissen.

Type gebeurtenis	Totaal
Bijstand (B)	4811
Personen (P)	3796
Verkeer (V)	1811
Goederen (G)	1723
Milieu (M)	607
Alarm (A)	317
Openbaar (O)	40
Dieren (D)	309
Wetgeving (W)	115
<b>Totaal</b>	<b>13529</b>



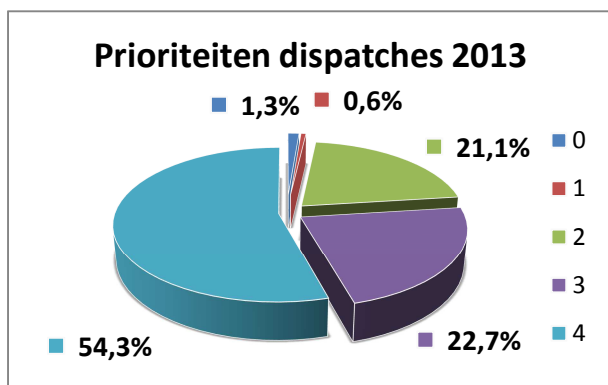
De statistieken van dispatching bevatten alle gebeurtenissen waarbij een ploeg van de eigen zone als eerste ploeg werd gedispacht. In 2013 werden 9 415 gebeurtenissen gedispacht naar de ploegen op het terrein. Gemiddeld is dat 1,1 dispatch per uur per dag.

Bij de geografische spreiding zien we dat de meeste gedispachte gebeurtenissen plaatsvinden in Maaseik. De ploeg werd ook enkele keren uitgezonden naar naburige zones. Met 'Politiezone' worden de gedispachte gebeurtenissen bedoeld die bij creatie geen specificatie hebben van straat maar wel van gemeente.

Onze zone heeft bijstand geleverd aan de zones Noordoost-Limburg en Lanaken/Maasmechelen. Wij hebben dan weer steun gekregen van Noordoost-Limburg, Lanaken/Maasmechelen en Bilzen/Hoeselt/Riemst.

Gemeente	Aantal gebeurtenissen
MAASEIK	5111
DILSEN-STOKKEM	3849
KINROOI	1
BREE	1
MAASMECHELEN	1
AS	1
POLITIEZONE	451
<b>TOTAAL</b>	<b>9415</b>

Gegeven steun	
NOL	10
LAMA	6
<b>TOTAAL</b>	<b>16</b>
Gekregen steun	
LAMA	7
NOL	3
BILZEN	2
<b>TOTAAL</b>	<b>12</b>



Aan elke gebeurtenis wordt een prioriteit gekoppeld. De prioriteiten 1 t.e.m. 3 zijn de dringende oproepen, omdat ze een tussenkomst ter plaatse vereisen. De feiten waaraan prioriteit 4 wordt toegekend kunnen het voorwerp uitmaken van een uitgestelde interventie of van een doorverwijzing. Op basis van bijzondere omstandigheden, kan men beslissen dat deze een bijzonder dringende behandeling vereist: dringende aanvaarding - prioriteit "0".

Voor onze zone bedraagt de gemiddelde aanrijtijd 11:45 minuten. Dit is de tijd tussen het toekennen van de opdracht (de dispatch) en het ter plaatse zijn van de aangeduide ploeg.

#### Aanrijtijden - Procentueel

Prioriteit	0' - 5'	5' - 10'	10' - 15'	15' - 20'	20' - 30'	30' - 60'	60' - 120'	> 120'	Totaal
0	57%	33%	4%	2%		2%		2%	100%
1	50%	25%	4%	13%	4%	4%			100%
2	34%	33%	17%	7%	4%	3%	1%	0%	100%
3	20%	31%	23%	10%	10%	5%	1%	0%	100%
4	50%	17%	11%	7%	7%	5%	2%	1%	100%
<b>Totaal</b>	<b>35%</b>	<b>27%</b>	<b>17%</b>	<b>8%</b>	<b>7%</b>	<b>4%</b>	<b>1%</b>	<b>1%</b>	<b>100%</b>

Via de tabel kunnen we vaststellen dat bij 62 % van de gebeurtenissen/dispatches de ploeg binnen de 10 minuten ter plaatse is. Voor de dringende aanvaardingen (prioriteit 0) zien we dat in 90 % van de dispatches een ploeg binnen de 10 minuten ter plaatse is.

De gemiddelde afhandelingstijd bedraagt 52:55 minuten. Dit is de duur dat de ploeg bezig is met de opdracht.

#### Wijk

De wijkagenten maken deel uit van hun gemeenschap en bezitten een doorgedreven kennis van het wijkgebied waarin ze werkzaam zijn. Ze getuigen van een bekwame betrokkenheid doordat ze samen met de wijkbewoners naar oplossingen zoeken om de veiligheid en leefbaarheid in de wijk te opwaarderen.

De wijkdienst heeft de doelstelling van het aanpakken van (jongeren)overlast toegewezen gekregen. Gezien de problematiek van rondhangende jongeren, loslopende honden, stoken, geluidshinder, enz... diende zich een opportuniteit aan om deze kwestie aan te pakken. Sinds maart 2013 werd een lid van de wijkdienst, en indien dit niet mogelijk was een lid van algemene steun, ingepland om een late dienst te draaien (13.00 – 21.00 uur). Een lijst met aandachtspunten of Points of Interest (POI) werd opgesteld per wijkgebied. Deze POI's werden tijdens de late diensten, maar ook overdag, aangedaan. De jongeren werden gewezen op de overlast die ze veroorzaakten en er werden ook identificaties uitgevoerd.

Een zeer belangrijk facet in deze dienst is de informatiegestuurde politiezorg. De wijkagenten vormen een belangrijke schakel in de vergaring en verspreiding van informatie. Buurtbewoners kunnen via de wijkagenten problemen signaleren, zodat naar een oplossing gezocht kan worden.

Binnen de zone staan de wijkagenten ook grotendeels in voor de woonstcontroles. Inwoners die verhuizen naar of binnen het gebied van onze zone, krijgen een bezoek van de wijkagent ter controle van effectieve bewoning. In 2013 werden in Maaseik 1244 controles ingeschreven en in Dilsen-Stokkem waren dat er 947.

Bijkomend voeren ze ook onder andere nog volgende opdrachten uit:

- betekeningen van rijverboden;
- verhoren naar aanleiding van verkeersovertredingen en gerechtelijke feiten (kantschriften);
- bemiddeling bij burengeschillen;
- opvolgen van meldingen inzake overlast/geschillen allerlei;
- begeleiden en toezicht houden op evenementen binnen hun wijkgebied.

## Jeugd & Sociale Politiedienst (JSPD) (Slachtofferbejegening)

De jeugd- en sociale politiedienst (JSPD) is een ondersteuningsdienst die voornamelijk bij sociale conflicten of problematiek aangaande minderjarigen, ondersteuning biedt aan de overige functionaliteiten. Het team bestaat uit drie politiemensen en een maatschappelijk assistente.

Deze dienst werd opgericht met als doel invulling te kunnen geven aan de steeds groter wordende vraag naar sociale politionele tussenkomsten bij familiale en maatschappelijke problemen. Zij kiezen meer voor de 'zachte' aanpak: luisteren naar mensen, met hen praten en overleg plegen met diverse instanties zoals het OCMW, sociale diensten en jeugdzorg. Omdat het vaak delicate materies zijn, werkt deze dienst zo discreet, zo geruisloos en zo betrokken mogelijk. Door hun sociaal gerichte houding binnen de politie proberen zij een stapje dichterbij te komen bij de bevolking om te komen tot een kwaliteitsvolle dienstverlening.

In de eerste plaats geeft JSPD advies en informatie aan de cliënten en verwijst zo nodig door naar gespecialiseerde diensten. Ze voorzien ook in een opvolging van de situatie.

De JSPD kan ook tussenkomen in veel uiteenlopende situaties zoals:

- Intrafamiliaal geweld
- Probleemgedrag bij jongeren
- Slachtofferopvang / Slechtnieuwsmeldingen
- Relatieconflicten
- Zedenfeiten
- Netwerking (samenwerking met verschillende instanties)
- Interne en externe bijstand voor collega's
- Algemene preventie inzake drugs en alcohol bij verenigingen
- MEGA-Project in samenwerking met de basisscholen
- Netwerk audiovisueel verhoor



Deze dienst werkt aan de doelstelling van het garanderen van een menswaardig bestaan aan elke inwoner. Hiervoor zorgen ze dat ze steeds up-to-date zijn en alle mogelijkheden kunnen onderzoeken om tot een zo efficiënt mogelijke oplossing te geraken.

## Recherche

De lokale recherchetaak is een fundamenteel onderdeel van de basispolitiezorg en behoort tot de algemene opdrachten van de lokale politie. De samenleving vraagt om een gedegen aanpak van de lokale criminaliteit. Samen met de andere functionaliteiten van het politiekorps wil deze dienst vanuit haar specialistische kennis en kunde een bijdrage leveren aan de bevordering van de veiligheid en de leefbaarheid binnen de gemeenschapsgerichte en informatiegestuurde politiezorg.

De lokale opsporings- en onderzoeksdienst heeft onder andere het volgende in haar takenpakket staan:

- opsporen van misdaden, misdrijven en wanbedrijven;
- kanalen uitbouwen naar andere functionaliteiten, zowel intern als extern om een interactieve communicatie te creëren rond proactief en reactief rechercheren;
- zwaarwichtige en langdurige onderzoeken overnemen van de wijk- en interventieteams om hen te ontlasten;
- goede contacten uitbouwen met de verschillende federale organen zoals AIK, CBO, GDA, enz....

Voor het uitlezen van mobiele telefoons of het afnemen van vingerafdrukken staat steeds een lid van de lokale recherche ter beschikking om het onderzoek uit te voeren.

Een doelstelling van de lokale researchedienst is om tijdens de opsporingsonderzoeken zo grondig mogelijk adequaat bewijsmateriaal te verzamelen om daders te kunnen identificeren en voor te leiden bij de gerechtelijke autoriteiten.

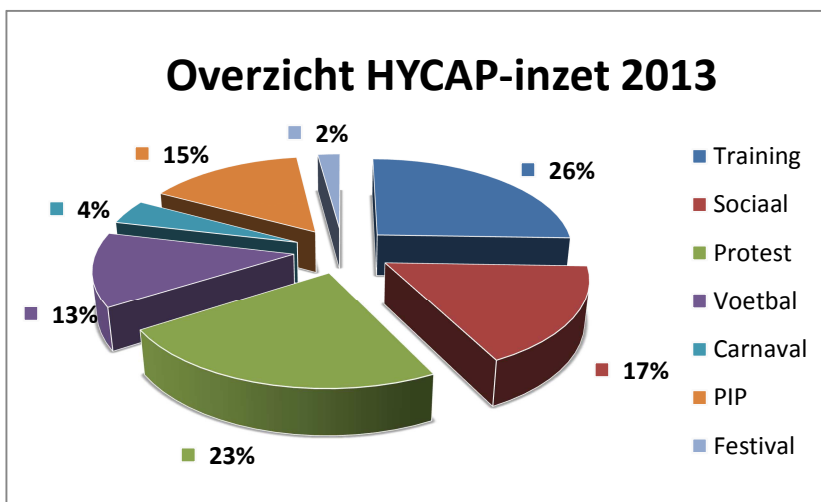
De leden van deze dienst dienen oog te hebben voor de kwaliteit van de gestelde onderzoeksdaden. Er moet ook een efficiënte informatiedoorstroming tot stand gebracht worden met de andere diensten binnen en buiten het korps. Ze streven naar een zo groot mogelijke opheldering van de voorgevallen feiten.

### Handhaving openbare orde

Binnen de zone is steeds een officier van bestuurlijke politie (OBP) en een officier gerechtelijke politie (OGP) bereikbaar en terugroepbaar.

De zone hanteert het principe van maximale inzet van eigen effectief alvorens beroep te doen op gehypothekeerde capaciteit (HYCAP). Voor de grote evenementen, zoals de halfvastenstoet, wordt bijstand van één sectie van het interventiekorps gevraagd (CIK).

Inzake de HYCAP en de verplichte arrondissementele solidariteit (ArroSol) kunnen we de volgende grafiek voor het jaar 2013 voorleggen.



Jaar	PL	# Hycap	Uren
2011	67	35	651:40u
2012	73	32	770:44u
2013	96	47	1002:52u

Voor 2013 liggen alle cijfers hoger. Voor de 47 gebeurtenissen in 2013 werden 96 personeelsleden ingezet. Ook het totaal aantal gepresteerde uren ligt in 2013 zo'n 30 % hoger als in 2012 (770:44 uren in 2012 – 1002:52 uren in 2013).

De medewerkers binnen de zone die ingeschakeld worden voor HYCAP dienen ook elk jaar deel te nemen aan de georganiseerde opleidingen en trainingen (TTX – CPX – 2 x FTX). Vanaf 2013 dienen de Hycapleden jaarlijks 2 opleidingsdagen FTX (Full Troop Exercise) te volgen. In totaal hebben de leden 309 uren besteed aan training.

De doelstelling van handhaving openbare orde is het opleidingsniveau van alle leden op te krikken en de uitrusting te optimaliseren zodat ze op een goed getrainde en veilige manier kunnen tussenkomen.

Voor de lokale ordediensten werden eigen medewerkers ingezet. In 2013 werden 546 evenementen opgenomen in de evenementenlijst. Elk evenement heeft een code meegekregen om weer te geven of er personeel dient voorzien te worden of niet.

Evenementen		Prioriteit politietoezicht				Uren
Jaar	Aantal	Code 1	Code 2	Code 3	Code 4	
2008	618	120	81	47	370	2737:00
2009	545	165	48	67	265	2824:00
2010	452	108	51	70	223	2252:56
2011	494	106	33	45	310	2636:49
2012	532	92	67	36	337	2248:20
2013	546	109	46	55	336	2086:15
VGL 2012	2,6%	18,5%	-31,3%	52,8%	-0,3%	-7,2%

Het aantal aangemelde evenementen ten opzichte van 2012 is gestegen met 2,6 % terwijl het aantal uren toezicht gedaald is met 7,2 %. Het aantal evenementen dat een projectteam noodzaakt is vergeleken met 2012 gestegen met 18,5 %.

<b>Code 1</b>	<i>inzet van projectteam(s) en/of eenmanspatrouille(s) noodzakelijk, en eventueel interventieploeg(en)</i>
<b>Code 2</b>	<i>toezicht en/of eventuele verkeersbegeleiding door interventieploeg(en) noodzakelijk</i>
<b>Code 3</b>	<i>toezicht en/of eventuele verkeersbegeleiding door interventieploeg(en) indien opdrachten dit toelaten</i>
<b>Code 4</b>	<i>melding van het evenement is enkel ter kennisgeving en nuttig bij eventuele calamiteiten</i>

## Verkeer

De analyse van de ongevallencijfers wordt gebruikt om het verkeerstoezicht te sturen op vlak van oorzaken, zoals daar zijn snelheid, onaangepast rijgedrag, gebruik van een mobiele telefoon tijdens het sturen, misbruik van alcohol en verdovende middelen en gevaarlijk en hinderlijk parkeren.

De doelstelling van de verkeersdienst is om in te spelen op deze oorzaken en het aantal verkeersongevallen te doen dalen. Vooral gericht controleren op snelheid, alcohol, drugs, GSM-gebruik en parkeren zal daarvoor nodig zijn.

Om aan deze doelstelling tegemoet te komen worden geregeld (tweemaal per maand) verkeersacties gehouden op de meest gevaarlijke wegen, maar ook op de sluiptwegen. Daarbij wordt ook op regelmatige basis een alcohol- en drugsactie in het weekend gehouden.

De overheid investeert in veiligere wegen. Daarvoor zijn wegeniswerken niet te vermijden. In onze zone zijn er veel ingrijpende infrastructurele werken geweest en nog steeds bezig om te zorgen voor een veilige verkeersdoorstroming. Onze hoop is dat deze werken een daling met zich zal meebrengen van het aantal verkeersslachtoffers.

De leden van de verkeersdienst zijn veel op het terrein aanwezig voor het uitvoeren van algemeen verkeerstoezicht. Buiten de taken van verkeerstechnische aard dienen ze ook geregeld ter plaatse te gaan bij gerechtelijke feiten om bijstand te verlenen aan de andere functionaliteiten van de zone. De leden van de dienst leveren trouwens ook hun bijdrage aan de interventiebeurten.

De verkeersdienst speelt een grote rol in verkeersvoorlichting en preventie. Inzake toezicht schoolverkeer verzorgen ze dagelijks de verkeersregeling aan het Technisch Instituut Sint-Jansberg.

De toenemende techniciteit van de verkeerswetgeving en de steeds verdere uitbreiding van de materie, vergemakkelijkt de taak niet. De leden dienen zich dus regelmatig bij te scholen om zo up-to-date te blijven wat betreft de richtlijnen, wetten en besluiten.

De burger wordt ook steeds mondiger en zoekt vaak de grenzen op van wat wettelijk toegelaten is. Dit weerspiegelt zich steeds meer in hun rijgedrag.

Personen die verkeersgevaarlijk gedrag ten toon spreiden, zeker als er daadwerkelijk gevaar voor personen bij komt kijken, dienen gesensibiliseerd en geverbaliseerd te worden. Dit voor hun eigen veiligheid, maar ook voor de veiligheid van de andere weggebruikers.

Jaarlijks worden ook controles gehouden aan de scholen, waar wordt gekeken naar de technische eisen van de fiets en het rijgedrag van de jongeren. Indien ze in overtreding bevonden worden en een jongeren proces-verbaal opgesteld wordt voor hun overtreding, dan krijgen ze een uitnodiging tot het volgen van verkeersvormingsklassen. Deze verkeersklassen worden georganiseerd in samenwerking met de provincie Limburg en de rij scholen. Het eigenlijke doel van deze lessen is om jongeren te sensibiliseren en bewust te maken van hun gedrag in het verkeer.



### **IOD (Informatie Ondersteuningsdienst)**

De leden van deze dienst hebben sinds de opstart in mei 2012 zich het takenpakket meester kunnen maken. Een van hun taken is de kantschriften te scannen en te verrijken met informatie. Zo kunnen ze de uitvoerders sturen en voorbereiden op de afname van hun verhoor en verder onderzoek. Eventuele seiningen kunnen meegegeven worden van te nemen maatregelen en waarschuwingen betreffende ANG-gekende personen kunnen kenbaar gemaakt worden (vb. vuurwapengevaarlijk, agressief gedrag, ...).

Het IOD staat ook in voor de coördinatie van de telefoononderzoeken. De aanvragen bij de providers worden door hun uitgevoerd en de binnengekomen gegevens worden terug aan de opstellers overgemaakt voor verder onderzoek.

Onder hun takenpakket vallen onder andere ook nog de volgende punten:

- beheer en dagelijkse opvolging van de teamware-mailbox;
- dagelijkse opvolging en beheer van de meldingen, interventies, processen-verbaal, informatierapporten (RIR – DOS - ACT), interne en externe verslagen én deze op efficiënte wijze verspreiden en kenbaar maken aan het personeel;
- verkregen informatie interpreteren, verrijken en verspreiden via de verschillende modaliteiten;
- onderrichtingen en wijzigingen in de SALDUZ-wetgeving bijhouden en verspreiden binnen de zone;
- opvolging van personen die vrij zijn onder voorwaarden en personen onder elektronisch toezicht;
- fungeren als contactpunt voor het Arrondissementeel Informatiekruispunt (AIK), de Federale Gerechtelijke politie (FGP), andere politiezones, ... inzake operationele informatie;
- onderzoek naar de antecedenten van een kandidaat-politieambtenaar;
- deelname, als aanspreekpunt van de zone, aan de vergaderingen 'Mensenhandel' die vier keer per jaar plaatsvinden samen met de Dienst Vreemdelingenzaken;
- technische ondersteuning m.b.t. de bewakingscamera's en het beheer van de aangevraagde cameraopnames van de verhoren in de verhoorlokalen;
- bijstand bij onderzoeksdaden (vb. huiszoekingen, gerechtelijke onderzoeken, ...) – de opvolging van deze dossiers blijft bij de opstellers of dienst van oorsprong;
- deelname aan interventiebeurten en beurtrollen bereikbaar en terugroepbaar.



Dagelijks vindt een **briefing** plaats met een overzicht van de gebeurtenissen die de afgelopen 24 uur hebben plaatsgevonden. In de beide commissariaten wordt een briefing gegeven tussen 8.00 uur en 10.00 uur. De operationele briefings zijn een aanvulling op de dagelijkse briefings. Deze zijn een middel om binnen alle diensten of functionaliteiten te werken aan een beperkt aantal informatiegestuurde politieopdrachten. Deze opdrachten kunnen gaan van op te sporen personen tot aandachtsvestigingen. Problemen in een specifiek wijkgebied worden hier ook uiteengezet, waarna een voorstel uitgewerkt kan worden tot te nemen maatregelen.

Via deze briefings verkrijgen we dat:

- operationele resultaten behaald worden;
- iedereen dezelfde informatie meegedeeld krijgt;
- elke medewerker duidelijkheid heeft over zijn/haar taak;
- strategische en tactische informatie vertaald wordt naar operationele opdrachten.

Binnen de zone zijn verschillende **overlegplatforms**:

- structureel overleg: overleg tussen de afgevaardigde van een functionaliteit (HINP) en de commissaris van die betrokken functionaliteit (CP). Dit overleg vindt plaats op vraag van één van de leden.
- korpsoefeningen: 2 algemene informatievergaderingen worden georganiseerd per jaar, waaraan alle operationele personeelsleden moeten deelnemen. Deze vergaderingen worden opgesplitst in twee sessies zodat iedereen ingepland kan worden. De korpsoefeningen worden afgesloten met een wijkvergadering.

Iedere week vindt een overleg plaats binnen het commando van de zone. Dit overleg bestaat uit de hoofdcommissaris en de commissarissen of de plaatsvervangers. Hier wordt de operationele aansturing van de personeelsleden besproken.

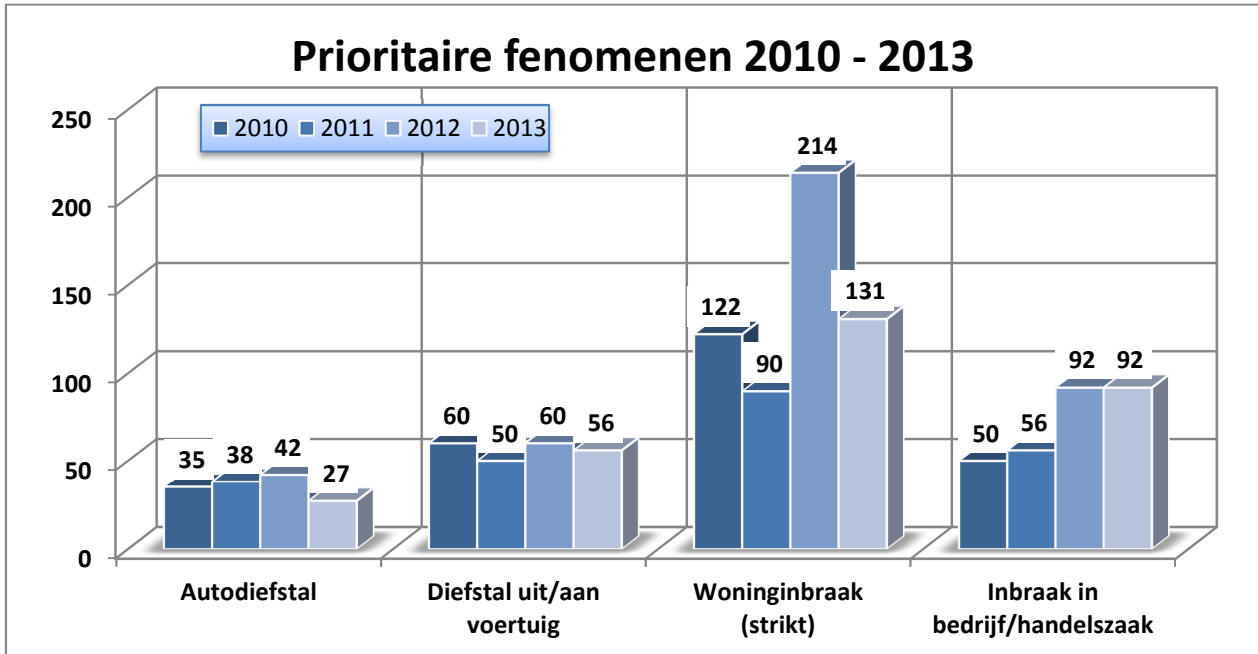
Voor het administratief en logistiek kader (ICT – logistiek en financieel beheer – functioneel beheer – secretariaat – personeelsbeheer) vindt er ook wekelijks een overleg plaats tussen de hoofdcommissaris en de diensthoofden.



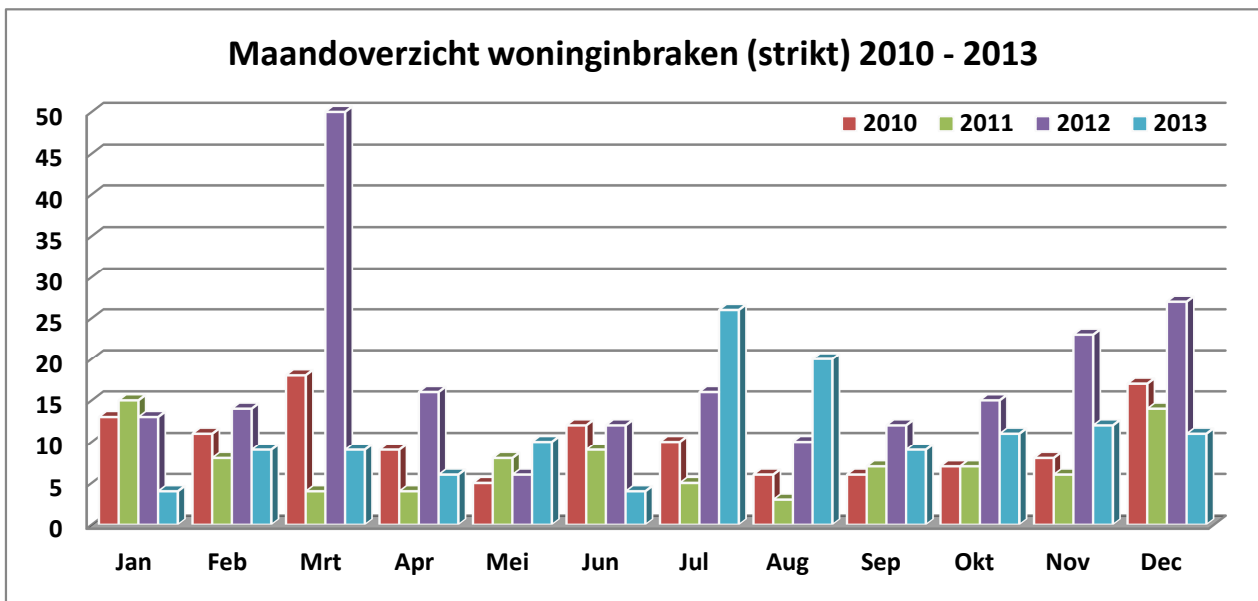
## Aanpak prioriteiten

### Criminaliteit

De geselecteerde prioriteiten binnen de zone over de jaren heen zijn: autodiefstal, diefstal uit/aan een voertuig, woninginbraken en inbraken in bedrijf/handelszaak.



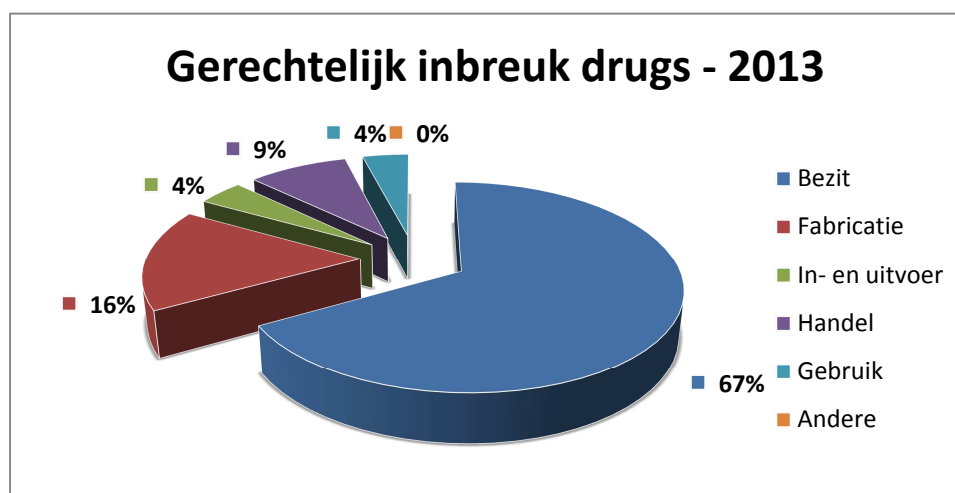
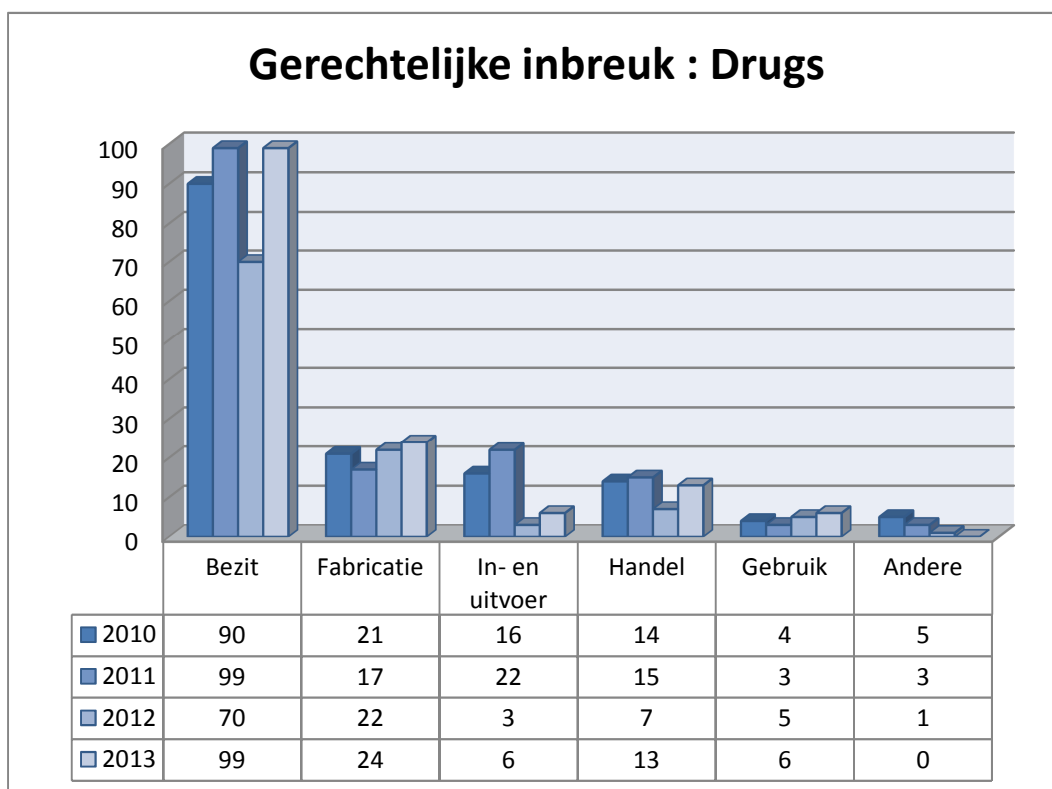
Het aantal autodiefstallen is voor 2013 sterk gedaald. Vergeleken met 2012 is het aantal met 35,7 % gedaald. Het fenomeen van diefstal uit/aan voertuig is gelijkmatig gebleven. Voor de effectieve woninginbraken of pogingen tot, zien we een piek in 2012. Vergeleken met 2012 is in 2013 het aantal feiten gedaald met 38,8 %. Hieronder vindt u een maandoverzicht waarin de pieken van woninginbraken duidelijk zichtbaar zijn. Voor de inbraken in bedrijven en handelszaken zien we een ex aequo voor 2012 en 2013.



## Drugs

Inzake drugscriminaliteit is voor 2013 terug een stijging van het aantal feiten merkbaar. Vergeleken met 2012 (108 feiten) is er een stijging van 37 % (148 feiten). Van het feit 'Bezit van drugs' is te zien dat het aantal registraties in 2012 opmerkelijk lager lag dan de andere jaren. De verklaring hiervoor is dat de controle op voorkomende feiten lager geweest is. Er konden minder gerichte onderzoeken uitgevoerd worden naar verdachte individuen door capaciteitsproblemen (uitvoering verplicht opgelegde taken en capaciteitsverlies rekerchedienst door gerechtelijke opleiding).

In 2013 werden 37 inbeslagnames geregistreerd van kleine hoeveelheden drugs (< 3 gram). Het totale gewicht van deze afnames bedroeg 54,9 gram. Dit is bijna een verdubbeling vergeleken met de 21 inbeslagnames met een totaal van 27,9 gram in 2012. Over het algemeen liggen de cijfers van 2012 lager dan de andere jaren.



## Verkeershandhaving



Bij de verkeershandhaving wordt vooral gelet op de aanpak van de verkeersongevallen met lichamelijk letsel. Door de wijzigingen in de wegeninfrastructuur wil men het ongevallencijfer drastisch terugschroeven. Vooral de Rijksweg heeft een wijziging ondergaan door een middenberm te creëren en door het plaatsen van een rotonde en een ovonde. Ook de Boslaan werd grondig aangepakt door de aanleg van twee superrotondes.

De verkeersdienst vestigt ook de aandacht op snelheid, alcohol en drugs in het verkeer, het dragen van de veiligheidsgordel, zwaar vervoer en het foutief parkeren. Deze punten worden opgenomen tijdens de algemene controles en de verkeersacties die twee keer per maand georganiseerd worden.

## Overlast wijkgebieden

De controleplaatsen binnen de verschillende wijkgebieden worden via de operationele briefings doorgegeven. Deze plaatsen worden opgenomen tijdens de patrouilles van de ploegen en het algemeen toezicht van de wijkagenten binnen hun wijk. Na een periode volgt een evaluatie van de situatie.

De opdrachten variëren van toezicht en patrouille tot sensibiliseren en verbaliseren. Voor 2013 werden in Dilsen-Stokkem 16 plaatsen opgenomen in de lijst en voor Maaseik waren dat 7 plaatsen.

Controleplaats	Stad	Feit
Recreatievoetbalveld Sportlaan	Msk	Overlast jongeren
Pater Boutsenplein en Kon. Boudewijnplein	D-S	Overlast jongeren
Omgeving bushokje, Fortis Bank Rijksweg	D-S	Vandalisme
Restaurant Farfalla - Rijksweg Lanklaar	D-S	Wildparkeren
Pijpekop speelplein thv Saalweg	D-S	Overlast jongeren
Toezicht werf Bekaertlaan	D-S	Diefstallen
Carport achter woningen De Licht, Lichtstraat	D-S	Overlast jongeren
Achterzijde Campus Harlindis - Relindis (St-Jan)	Msk	Overlast/sluikstorten
Buurthuis De Zavel, Vrietselstraat	D-S	Overlast jongeren
Zavelstraat, Dilsen	D-S	Verdachte gedragingen
Leegstaande woning Modelstad - kraakpand	D-S	Kraakpand
Heavens Touch - Ophovenstraat	Msk	Vreemdelingenwet
Kasteelpark - Europalaan	D-S	Overlast jongeren
Jeugdhuis De Barak - Vlessersweg	D-S	Overlast jongeren
Ven Maaseik	Msk	Sluikverkeer
Maasplassen Heerenlaak	Msk	Waterrecreatie
Breeërweg - Voorshoven brug	Msk	Verkeershinder
Mandenstraat, zijstraat Korversstraat	D-S	Verdachte gedragingen
St Jansberg - omgeving kapelletje	Msk	Drugsdealen / Afval
Jeugdhuis De Barak - Vlessersweg	D-S	Nachtlawaaï - overlast
Voetbalinfrastructuur Sportlaan - voetbalclub	D-S	Vandalisme / diefstal
Middenstraat te Stokkem	D-S	Wildparkeren
Ritserstraat, weide rechts naast woning	D-S	Verdachte gedragingen



## Belanghebbenden

### Klanten/Leveranciers/Partners

De politiezone werkt samen met ASTRID voor het gebruik van het radionetwerk. De calltaking en dispatching van tussenkomsten en informatieaanvragen gebeurt via het Communicatie- en Informatiecentrum te Hasselt.

Tussen alle politiediensten bestaat een provinciale overeenkomst om wederzijdse dringende steun te verlenen in geval van grootschalige incidenten. Van de aangrenzende politiezones (PZ Noordoost-Limburg – PZ Lanaken/Maasmechelen, ...) krijgen we ondersteuning bij incidenten of geven we bijstand. Aangezien onze zone grenst aan Nederland, bestaat er ook een samenwerking met de basiseenheid Sittard Geleen en de Zone Limburg-Zuid.

Op het gebied van politionele slachtofferbejegening bestaat een netwerk audiovisueel verhoor voor minderjarigen. Onze zone draait ook mee in dit netwerk. Wanneer een lid van onze zone bereikbaar en terugroepbaar is binnen het netwerk kinderverhoor, kan deze opgeroepen worden voor het afnemen van een audiovisueel verhoor van een minderjarige.

In 2012 werd binnen de zone het project 'Dwalende personen' opgestart in samenwerking met de provincie Limburg. Bij de opstart van het project werd contact opgenomen met de zorginstellingen van Maaseik en Dilsen-Stokkem en ook de thuiszorgdiensten.

Na enkele vergaderingen werden documenten uitgewerkt die geïmplementeerd werden binnen de instellingen. De instellingen zelf hebben infrastructurele maatregelen uitgevoerd om verdwijningen te voorkomen. Sindsdien werkt alles goed. Als er zich problemen zouden voordoen, zouden de leden van het project terug samengeroepen worden.



Onze zone participeert ook in de campagnes van het Belgisch Instituut voor Verkeersveiligheid (BIVV). Zeker de BOB-campagnes scoren hoog. In samenwerking met de provincie organiseren we ook SLim-acties. Dit zijn lokale alcohol- en drugscontroles in het weekend.

Inzake gehypothekeerde capaciteit, werken we nauw samen met de coördinatie- en steundirectie (CSD) van Hasselt. Onze personeelsleden nemen deel aan opleidingen die voorzien worden, zodat ze professioneel kunnen ingrijpen bij ordediensten.

### Medewerkers

De medewerkers op het terrein kunnen steeds rekenen op de ondersteuning van de informatie ondersteuningsdienst (IOD). Er wordt ook permanent een officier van bestuurlijke politie (OBP) en een officier van gerechtelijke politie (OGP) voorzien. Zij vervullen een ondersteunende en coördinerende rol indien zich een feit heeft voorgedaan. Een medewerker van de researchedienst is ook steeds beschikbaar voor sporenopname op de plaats van de feiten.

Voor de medewerkers worden ook een aantal evenementen georganiseerd. Dit om elkaar ook buiten het werk om beter te leren kennen binnen een ontspannen sfeer. De vriendenkring organiseert de meeste evenementen, zoals een barbecue, haring happen, sinterklaasfeestje, ...

De nieuwjaarsreceptie van 2013 vond plaats in zaal Feugo te Maaseik. Het personeel en de genodigden worden naar jaarlijkse gewoonte tijdens de receptie getrakteerd op een hapje en drankje. Aan het einde van de receptie konden de aanwezigen een relatiegeschenk meenemen.



De Kempen- en Maaslandroute wordt bij ons georganiseerd. Het is een fietstocht voor wielertoeristen van 150 km met vertrek en aankomst te Maaseik. De volledige tocht wordt begeleid door enkele motoragenten, zodat de wielersfanaten overal kunnen doorrijden zonder problemen en zonder oponthoud. Alle Limburgse politiekorpsen, brandweer en openbare diensten worden hiervoor uitgenodigd. De opbrengst van deze dag gaat naar Sint Vincentius Maaseik.

### Vriendenkring

Het haringbijten is een jaarlijkse traditie waarbij de vastenperiode wordt ingezet met haring en zwart brood. Met Pasen vindt een gezamenlijke aankoop plaats van eieren. Hierbij helpen wij de Paashaas met zijn tocht door het land!

Eind mei vond de korpsbarbecue plaats. Hier konden de medewerkers, samen met hun partner, eens gezellig tafelen en bijbabbelen.

Op de Politieraad van 29 november 2013 werd de op pensioenstelling van de bijzondere rekenplichtige, Willy Neijens, van de Stad Maaseik en de politiezone gevierd. De vriendenkring stond in voor de organisatie hiervan.



In december vond het Sinterklaasfeest plaats. Dit feest wordt georganiseerd voor de kinderen en kleinkinderen van het personeel en hun familie. De kinderen krijgen bezoek van de Sint en zijn pieten met een leuk cadeautje en een zak snoep als traktatie. Voor ieder is er natuurlijk ook iets lekkers voorzien.

Op 20 december werd een Kerstfeestje georganiseerd. Voor de medewerkers werden hotdogs en drank voorzien. Eenieder bracht wat sfeer mee door de leuke kerstmutsen, versieringen en liedjes.



## Maatschappij

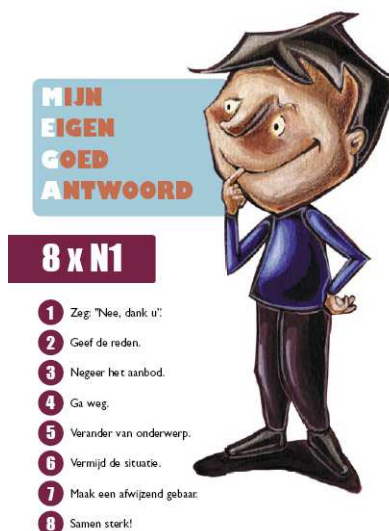
M.E.G.A. (Mijn Eigen Goed Antwoord) betreft een samenwerking tussen de politiezone Maasland, het stadsbestuur van Maaseik en Dilsen-Stokkem, de scholen, het CLB en het CAD. Elke dienst betrokken bij de begeleiding en opvoeding van de doelgroep verleent zijn medewerking. De eerste twee sessies en de laatste van het project worden door onze diensten gegeven. De leerlingen worden 'getraind' om zich niet te laten meeslepen in alles wat te maken heeft met drugs, alcohol, ongezonde voeding enzovoort. Ze leren 'nee' te zeggen en zich niet te laten beïnvloeden door de druk van de groep. Deze lessenreeks wordt in het voorjaar afgesloten met een grote fuif.

In het schooljaar 2012-2013 werden de lessen gegeven aan 210 leerlingen in de stad Maaseik en 242 leerlingen in de stad Dilsen-Stokkem. Voor het schooljaar 2013-2014 zijn er 265 leerlingen in Maaseik en 226 leerlingen in Dilsen-Stokkem. In Dilsen zijn er in 2013-2014 maar 3 klassen in plaats van 4, maar de Freinet school neemt dit schooljaar ook deel. In 2013 ging de MEGA-fuif van Maaseik door in het cultureel centrum in Neeroeteren (Maaseik). De MEGA-fuif in Dilsen-Stokkem ging door in het cultureel centrum te Dilsen met een professionele dj.

In Maaseik zijn er drie MEGA-agenten en in Dilsen-Stokkem zijn dat er vier. De inspecteurs hebben in 2013 in het totaal ongeveer 31 uren besteed aan de voorbereiding van de lessen en 144 uren aan het geven van de M.E.G.A. lessen.

Om verantwoording en rekenschap af te leggen aan de maatschappij wordt onder andere ook gebruik gemaakt van de sociale media. Op onze website zijn linken terug te vinden naar verschillende blogs. Deze blogs geven informatie betreffende de zone en de werking ervan. Ook de persberichten worden via deze wijze verspreid. Op de actua-blog werden sinds de start van de blog in oktober 2007 tot het einde van 2013 in totaal 2353 berichten geplaatst. De jaarverslagen en notulen van de politieraden worden ook gepubliceerd op de website.

Onze facebookpagina en twitteraccount genieten ook veel aandacht van de bevolking. Sinds de opstart in november 2012 tot het einde van 2013 hebben we zelfs 1623 'Vind-ik-leuk'-ers mogen verwelkomen op onze facebookpagina. Waarschijnlijk omdat er in de zone geen grootscheepse evenementen plaatsvinden, is twitter niet zo evident in gebruik.



## Bestuur / Financiers

Op 1 januari 2013 bedroeg de wettelijk geregistreerde bevolking in België 11.099.554 inwoners. Dit inwonersaantal wordt hierna gebruikt als referentie. De onderstaande statistieken betreffen de gegevens uit het informatieblad van Belfius: 'Bank & Verzekeringen : Lokale financiën – OCMW's en politiezones – 2013'.

Uit de onderstaande tabel kunnen we concluderen dat de inwoners van België gemiddeld zo'n 148 euro betalen aan gemeentelijke dotatie. Voor de zone Maasland betalen de inwoners ± 80 euro aan gemeentelijke toelagen.

De federale financiering bestaat onder meer uit een basistoelage, een aanvullende algemene toelage (betaling meerkosten), een aanvullende toelage voor gemeenten die over een veiligheidscontract beschikken, een toelage voor de uitrusting voor de handhaving van de openbare orde, een sociale toelage en de ontvangsten uit het Verkeersveiligheidsfonds.

België				
Gewone ontvangsten - Begroting 2013	In duizend EUR	Eur/inw.	in %	Vershil 2012-2013 in %
<b>Prestaties</b>	22.955	2	0,8%	10,8%
<b>Overdrachten</b>	2.674.251	241	98,8%	3,9%
<i>Federale toelagen e.a.</i>	1.030.016	93	38,0%	4,3%
<i>Gemeentelijke toelagen</i>	1.644.235	148	60,7%	3,7%
<b>Schuld</b>	9.970	1	0,4%	1,6%
<b>Totale ontvangsten</b>	<b>2.707.176</b>	<b>244</b>	<b>100,0%</b>	<b>4,0%</b>
Vlaanderen	1.372.369	215		3,1%
Wallonië	832.620	234		3,7%
Brussel	502.187	435		6,9%

PZ Maasland				
Gewone ontvangsten - Begroting 2013	In EUR	Eur/inw.	in %	Vershil 2012-2013 in %
<b>Prestaties</b>	25.009	1	0,3%	-6,2%
<b>Overdrachten</b>	7.144.226	159	99,6%	2,4%
<i>Federale toelagen e.a.</i>	3.565.070	80	49,7%	5,0%
<i>Gemeentelijke toelagen</i>	3.579.156	80	49,9%	-0,1%
<b>Schuld</b>	2.300	0	0,0%	-68,0%
<b>Totale ontvangsten</b>	<b>7.171.535</b>	<b>160</b>	<b>100,0%</b>	<b>2,3%</b>
<b>Totale bevolking 1/1/2013</b>				<b>44.802</b>

Binnen de zone hebben de federale en gemeentelijke toelagen een gelijke verdeling. Voor België zien we dat de verhouding tussen federale en gemeentelijke toelagen een 40 – 60 verdeling heeft.

De grootste uitgave, zowel op Belgisch als op zonaal niveau, betreft de personeelskost. Deze bestaan grotendeels uit lonen, werkgeversbijdragen en diverse toelagen en bijdragen. De totale uitgaven voor de zone zijn vergeleken met 2012 met 3 % gestegen.

België				
Gewone uitgaven – Begroting 2013	In duizend EUR	Eur/inw.	in %	Vershil 2012-2013 in %
<b>Personeel</b>	2.297.593	207	85,8%	4,0%
<b>Weking</b>	297.516	27	11,1%	2,7%
<b>Overdrachten</b>	17.429	2	0,7%	-28,6%
<b>Schuld</b>	66.594	6	2,5%	2,9%
<b>Totale uitgaven</b>	<b>2.679.132</b>	<b>241</b>	<b>100,0%</b>	<b>3,5%</b>
Vlaanderen	1.361.148	213		2,4%
Wallonië	816.022	229		3,5%
Brussel	501.963	435		6,5%

PZ Maasland				
Gewone uitgaven - Begroting 2013	In EUR	Eur/inw.	in %	Vershil 2012-2013 in %
<b>Personeel</b>	6.039.240	135	86,2%	2,8%
<b>Weking</b>	907.830	20	13,0%	12,8%
<b>Overdrachten</b>	5.440	0	0,1%	1,5%
<b>Schuld</b>	56.010	1	0,8%	-51,7%
<b>Totale uitgaven</b>	<b>7.008.520</b>	<b>156</b>	<b>100,0%</b>	<b>3,0%</b>
<b>Totale bevolking 1/1/2013</b>			<b>44.802</b>	

Als de financiële toestand van de zone bekeken wordt, zien we dat de uitgaven hoger liggen dan de ontvangsten.

Financiële toestand PZ Maasland	Begrotingen 2012		Begrotingen 2013		Groei 2012-2013		
	In EUR	Eur/inw.	In EUR	Eur/inw.	In EUR	Eur/inw.	in %
<b>Ontvangsten eigen dienstjaar</b>	7.011.521	156,7	7.171.535	160,1	160.014	3,6	2,3%
<b>Uitgaven eigen dienstjaar</b>	6.801.100	152,0	7.008.520	156,4	207.420	4,6	3,0%
<b>Saldo eigen dienstjaar</b>	<b>210.421</b>	<b>4,7</b>	<b>163.015</b>	<b>3,6</b>	<b>-47.406</b>	<b>-1,1</b>	<b>-22,5%</b>
<b>Ontvangsten algemeen totaal</b>	7.392.651	165,2	7.442.485	166,1	49.834	1,1	0,7%
<b>Uitgaven algemeen totaal</b>	7.449.550	166,5	7.514.650	167,7	65.100	1,5	0,9%
<b>Saldo algemeen totaal</b>	<b>-56.899</b>	<b>-1,3</b>	<b>-72.165</b>	<b>-1,6</b>	<b>-15.266</b>	<b>-0,3</b>	<b>26,8%</b>
<b>Bevolkingsaantal</b>	<b>44745</b>		<b>44802</b>				

Het saldo algemeen totaal bestaat uit het saldo eigen dienstjaar plus de overboekingen en het saldo van de vorige dienstjaren. De verslechtering is te wijten aan de evolutie van het saldo van de vorige dienstjaren. De lonen van december (jaar N-1) worden bij de uitgaven van de vorige dienstjaren gerekend, waardoor een verslechtering van het saldo veroorzaakt wordt en het saldo algemeen totaal negatief beïnvloed wordt. De tekorten in het begrotingsresultaat zullen worden opgevangen door de Boni van de politiezone.



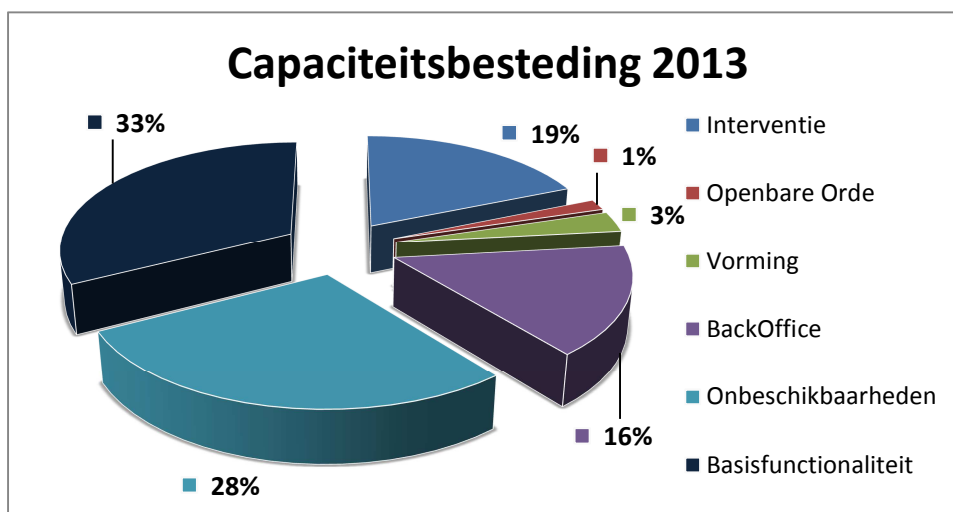
## Cijfergegevens

### Capaciteitsmeting

#### Overzicht capaciteitsbesteding 2013

De basisfunctionaliteit neemt het grootste gedeelte van de capaciteit in beslag en omvat de dagelijkse taken zoals wijkwerking, uitvoering actieplannen, onthaal, verhoren inzake kantschriften, gerechtelijke onderzoeken en andere. Bij de onbeschikbaarheden horen de verloven (65 %), ziekteverloven (17 %), feestdagen (12 %), vrijstellingen, geneeskundige onderzoeken, teambuilding en schorsing (samen 6 %).

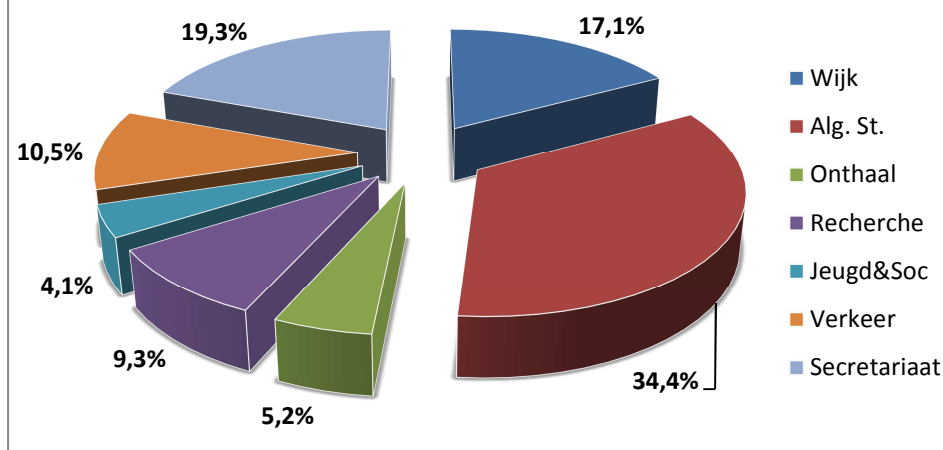
Capaciteitsbesteding 2013	Totaal	%
Interventie	35968:17	18,7%
Openbare Orde	3014:45	1,6%
Vorming	5769:37	3,0%
BackOffice	30433:01	15,8%
Onbeschikbaarheden	54370:50	28,3%
Basisfunctionaliteit	62594:44	32,6%
<i>Wijkwerking</i>	9662:37	15,4%
<i>Onthaal</i>	10930:33	17,5%
<i>Gerechtelijk onderzoek</i>	17737:52	28,3%
<i>Jeugd &amp; Sociaal</i>	862:32	1,4%
<i>Verkeer</i>	8041:33	12,8%
<i>Kantschriften - Administratie</i>	15359:37	24,5%
<b>Totaal</b>	<b>192151:14</b>	<b>100,0%</b>



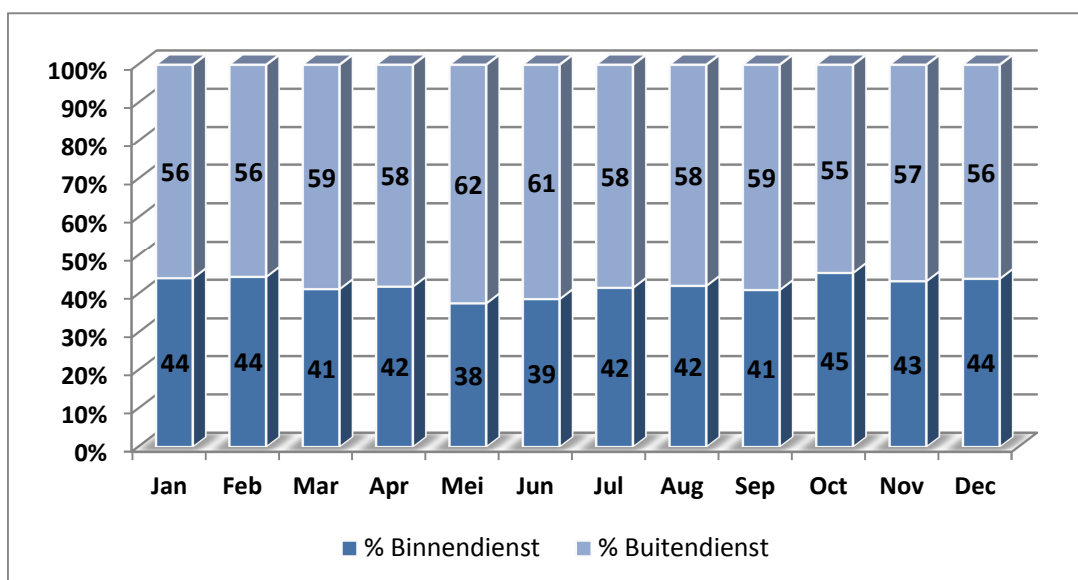
#### Opsplitsing per functionaliteit

Capaciteit 2013	Wijk	Alg. St.	Onthaal	Recherche	Jeugd&Soc	Verkeer	Secretariaat	Totaal
Interventie	2689:52	29455:13	16:30	2033:44	380:29	1090:59	301:30	35968:17
Openbare orde	1309:02	1068:48	8:00	140:30	164:25	209:16	114:44	3014:45
Vorming	710:44	2184:00	160:26	544:20	169:17	1508:17	492:33	5769:37
Basisfunctionaliteit	15891:54	12416:21	5420:04	8987:34	4513:05	10829:26	4536:20	62594:44
Back-Office	3218:24	1711:01	891:35	2271:11	84:10	481:50	21774:50	30433:01
Onbeschikbaarheden	9038:39	19301:32	3445:09	3961:00	2609:54	6070:32	9944:04	54370:50
<b>TOTAAL</b>	<b>32858:35</b>	<b>66136:55</b>	<b>9941:44</b>	<b>17938:19</b>	<b>7921:20</b>	<b>20190:20</b>	<b>37164:01</b>	<b>192151:14</b>
%	<b>17,1%</b>	<b>34,4%</b>	<b>5,2%</b>	<b>9,3%</b>	<b>4,1%</b>	<b>10,5%</b>	<b>19,3%</b>	<b>100,0%</b>

## Capaciteit per functionaliteit - 2013



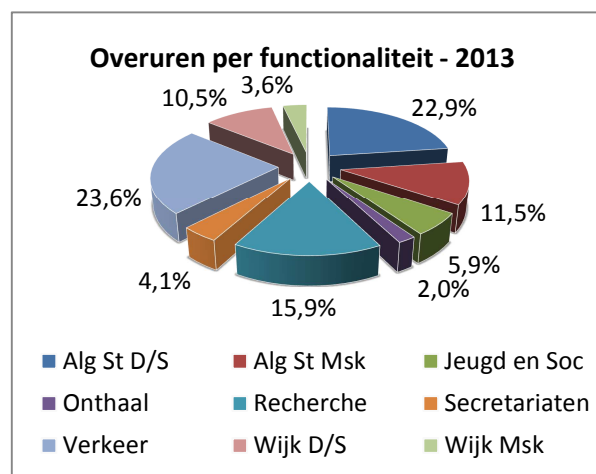
## Opsplitsing binnen- en buitendiensten



Met buitendienst worden de acties, controles, patrouilles, kantschriften en gerechtelijk/verkeer gerelateerde onderzoeken (verhoren – buurtonderzoeken – bevestigingen - ...) bedoeld.

## Opsplitsing overuren

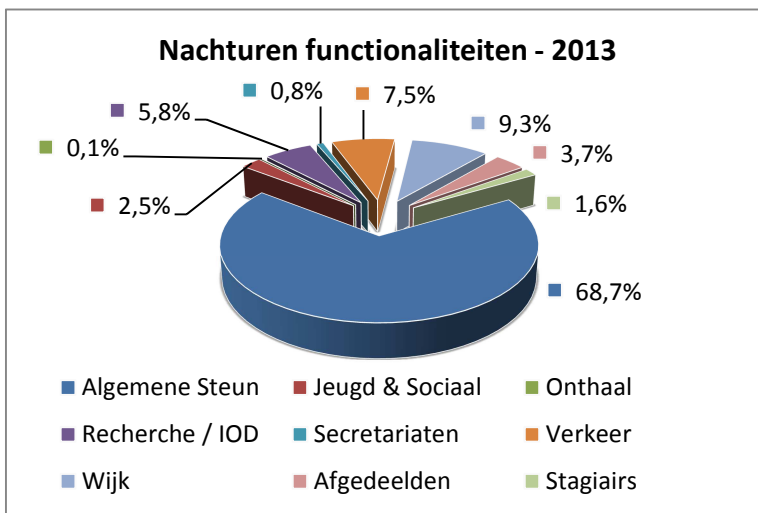
Functionaliteit	Uren	Percentage	Effectieven	Gem/PL
Alg St D/S	338	22,9%	16	21,1
Alg St Msk	170	11,5%	16	10,6
Jeugd en Soc	88	5,9%	4	22,0
Onthaal	29	2,0%	5	5,8
Recherche	235	15,9%	9	26,1
Secretariaten	61	4,1%	19	3,2
Verkeer	349	23,6%	10	34,9
Wijk D/S	156	10,5%	8	19,5
Wijk Msk	53	3,6%	8	6,6
<b>Totaal</b>	<b>1479</b>	<b>100,0%</b>	<b>95</b>	<b>15,6</b>



De verklaring van het hoge cijfer aan overuren voor de functionaliteit Verkeer ligt erin dat een personeelslid de opleiding van motoragent te Brussel gevolgd heeft. De opleidingsuren en verplaatsingstijden werden in rekening gebracht, waardoor het aantal uren hoog opliep. De algemene steundienst van Dilsen-Stokkem heeft ook een hoog aantal overuren gedraaid. Dit komt vooral omdat een aantal operationele personeelsleden zijn vrijgesteld van interventies, waardoor de diensten opgevangen moeten worden door de leden van algemene steun. De rekerchdienst heeft gewerkt aan een aantal grootschalige dossiers, waardoor de overuren ook hoger liggen.

### Opsplitsing nachturen

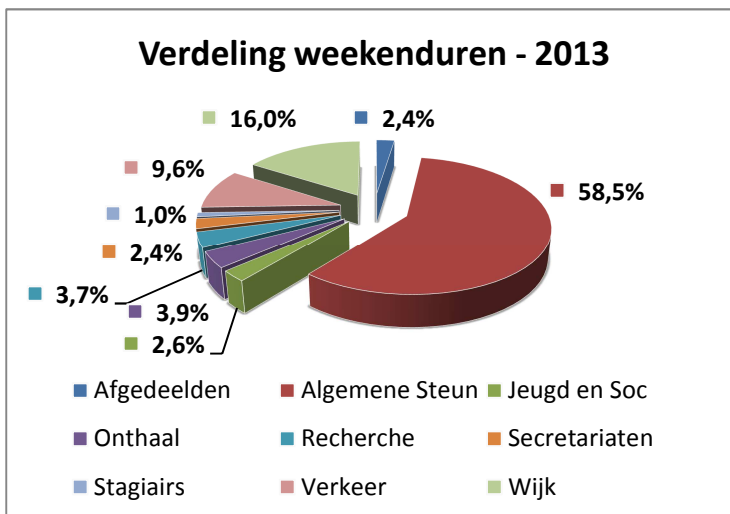
Functionaliteit	Nachturen	%
Algemene Steun	14071	68,7%
Jeugd & Sociaal	504	2,5%
Onthaal	13	0,1%
Recherche / IOD	1186	5,8%
Secretariaten	167	0,8%
Verkeer	1543	7,5%
Wijk	1906	9,3%
Afgedeelden	768	3,7%
Stagiairs	332	1,6%
<b>Totaal</b>	<b>20490</b>	<b>100%</b>



Aangezien de algemene steundienst voorziet in een 24 uren permanentie, draaien zij de meeste nachturen binnen de zone.

### Opsplitsing weekenduren

Functionaliteit	Uren	Percentage
Afgedeelden	423	2,4%
Algemene Steun	10171	58,5%
Jeugd en Soc	455	2,6%
Onthaal	675	3,9%
Recherche	635	3,7%
Secretariaten	409	2,4%
Stagiairs	172	1,0%
Verkeer	1660	9,6%
Wijk	2779	16,0%
<b>Totaal</b>	<b>17379</b>	<b>100%</b>

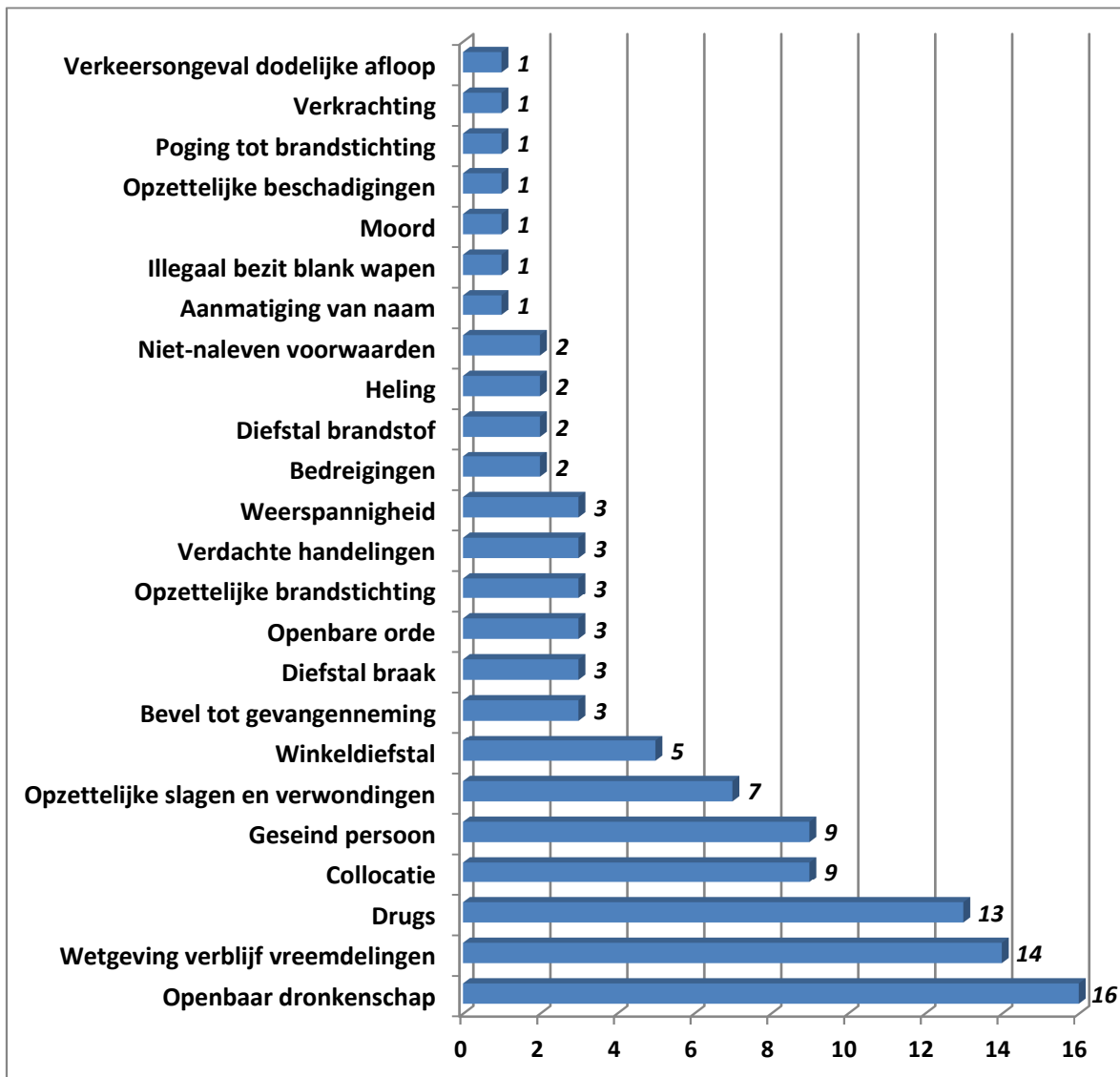


Omdat de algemene steundienst een 24 op 24 uren permanentiedienst heeft en 7 dagen op 7 diensten draaien, nemen zij ook het merendeel van de weekenduren voor hun rekening. De wijkdiensten hebben ook meer weekenduren door de regeling dat de wijkinspecteurs ook per periode minimaal 20 uren in hun wijk dienen te zijn.



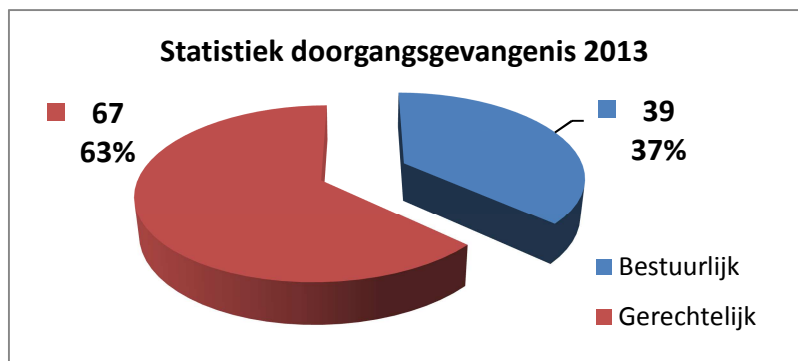
## Criminaliteitscijfers

### Vrijheidsberovingen



In 2013 werden in totaal 106 personen van hun vrijheid beroofd en in de amigo geplaatst. De bestuurlijke vrijheidsberovingen (openbaar dronkenschap, collocatie, wetgeving op verblijf vreemdelingen, ...) zijn de meest voorkomende feiten van opsluiting in de cel. Vergeleken met de 140 vrijheidsberovingen in 2012 is dit een daling met 24,3 %.

De vergelijking van het aantal bestuurlijke en gerechtelijke berovingen, geeft het volgende beeld. Ongeveer 2/3<sup>de</sup> van de opsluitingen betreffen deze van gerechtelijke aard.



## Livescan

De LiveScan (Fingerprint Image Transmission: FIT-systeem) werd in gebruik genomen om de “triptiek van gerechtelijke aanhouding” te vereenvoudigen. In 2012 werden 300 scans afgenomen, 20 meer dan in 2011. In 2013 werden 296 scans genomen, met 6 positieve hits. De afgenomen vingerafdrukken in ons systeem kunnen soms gelinkt worden met dossiers waar sporen opgenomen werden bij onopgeloste misdrijven. Dit zorgt dan voor een opheldering van een niet opgelost misdrijf.



## Telefoononderzoeken



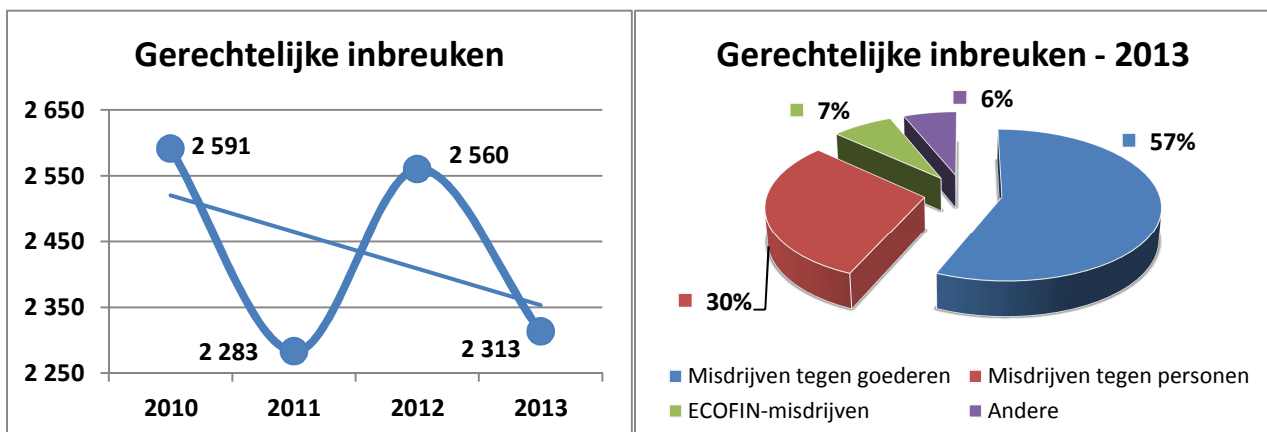
Het Cellebrite UFED Forensics toestel kan alle vitale gegevens van een mobiel telefoontoestel op een forensische methode veilig stellen voor verder onderzoek. De UFED kan worden gebruikt op het terrein, op de plaats van het delict en in het forensische lab. In 2012 werden 342 telefoononderzoeken uitgevoerd. In 2013 werden ongeveer 900 telefoononderzoeken uitgevoerd. Vergeleken met 2012 is het aantal meer dan verdubbeld (stijging van 163,2 %).

## Gerechtelijke inbreuken

De onderstaande tabellen geven een overzicht van de gerechtelijke inbreuken van 2010 tot en met 2013 van de criminaliteitsbarometer. De afsluitingsdatum van de statistieken betreft 22/04/2014.

Gerechtelijke inbreuken	2010	2011	2012	2013	% 10-13
Misdrijven tegen goederen	1 459	1 241	1 456	1 307	-10,4%
Misdrijven tegen personen	870	769	698	698	-19,8%
ECOFIN-misdrijven	116	143	230	165	42,2%
Andere	146	130	176	143	-2,1%
<b>Totaal</b>	<b>2 591</b>	<b>2 283</b>	<b>2 560</b>	<b>2 313</b>	<b>-10,7%</b>

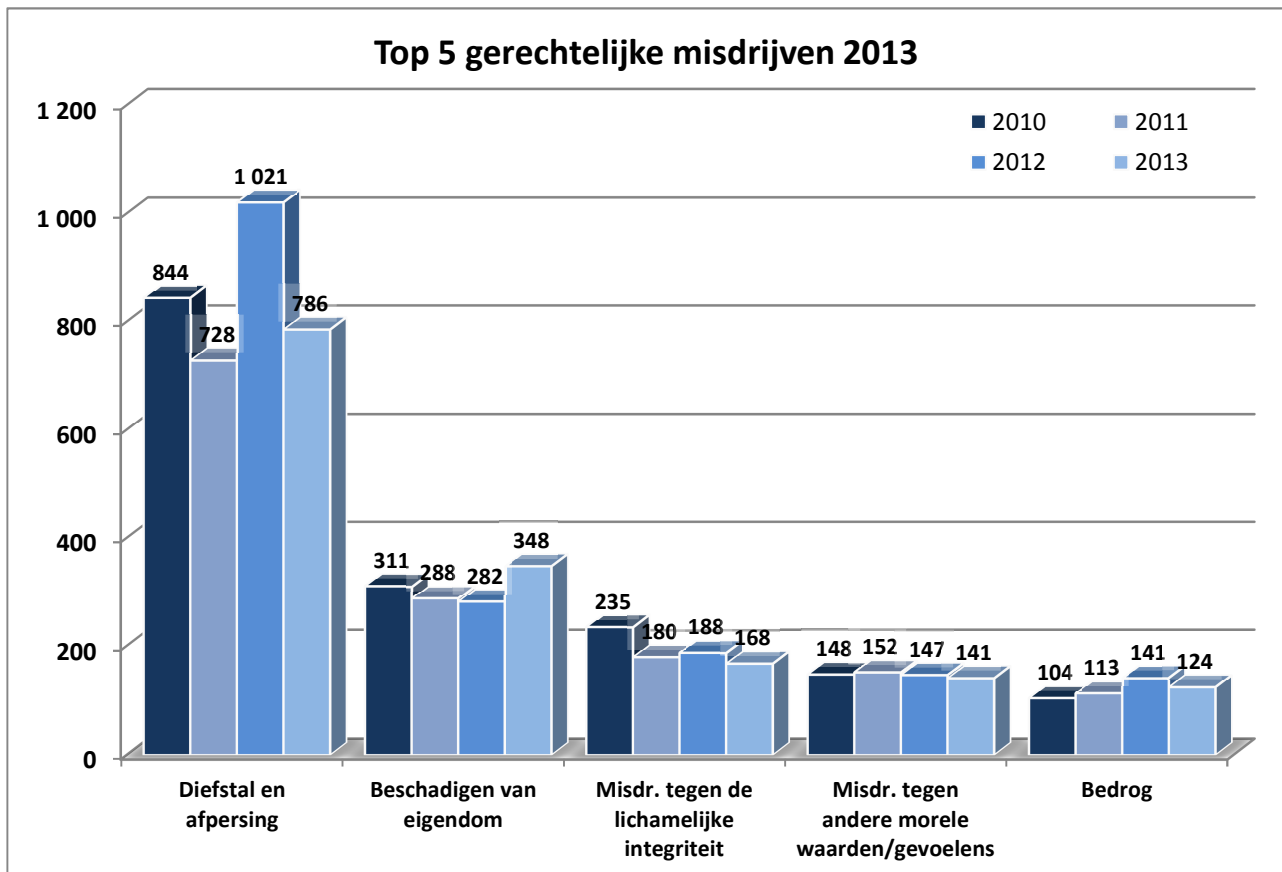
Over het algemeen kunnen we vaststellen dat de gerechtelijke inbreuken met 10 % gedaald zijn over een periode van 4 jaar. Meer dan de helft van de feiten betreffen de misdrijven tegen goederen. Voor de ECOFIN-misdrijven zien we een stijging van 42,2 % ten opzichte van 2010. Vooral het aantal feiten van bedrog en informaticacriminaliteit zijn binnen dit type misdrijf enorm in opmars geraakt.



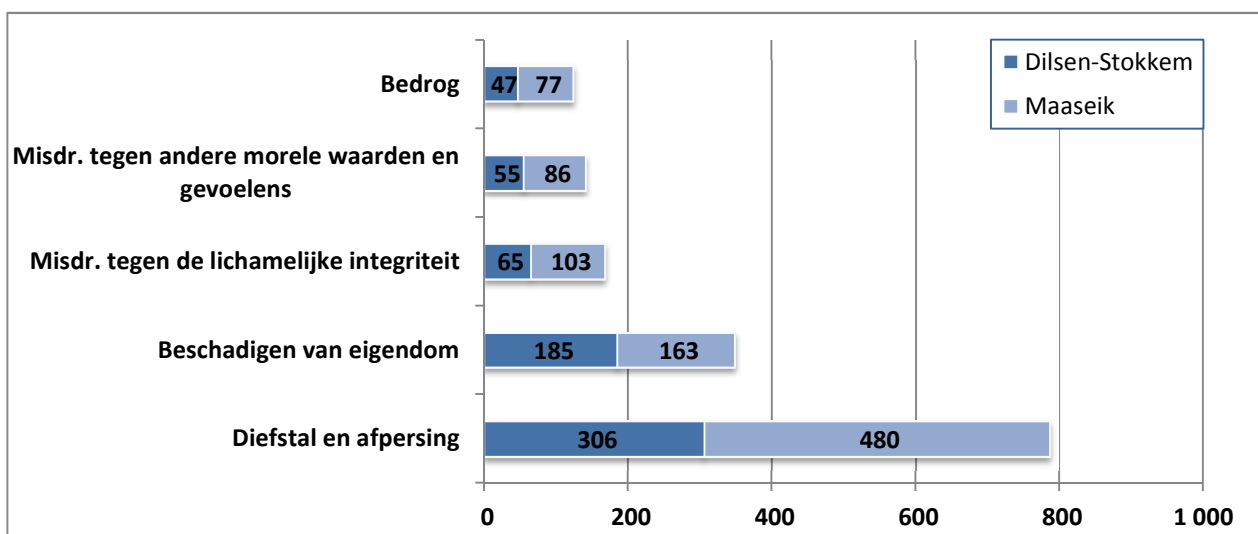
Misdrijven tegen goederen	2010	2011	2012	2013	% 10-13
Diefstal en afpersing	844	728	1 021	786	-6,9%
Beschadigen van eigendom	311	288	282	348	11,9%
Wapens en springstoffen	210	151	71	80	-61,9%
Milieu	47	45	56	47	0,0%
Misdr. tegen openbare trouw	47	27	26	45	-4,3%
Hormonen en doping	0	2	0	1	100,0%
<b>Subtotaal</b>	<b>1 459</b>	<b>1 241</b>	<b>1 456</b>	<b>1 307</b>	<b>-10,4%</b>
Misdrijven tegen personen	2010	2011	2012	2013	% 10-13
Misdr. tegen de lichamelijke integriteit	235	180	188	168	-28,5%
Drugs	150	159	108	148	-1,3%
Misdr. tegen andere morele waarden/gevoelens	148	152	147	141	-4,7%
Misdr. tegen de openbare veiligheid	133	129	118	114	-14,3%
Misdr. tegen de familie	86	55	41	37	-57,0%
Zedemisdrijven	30	36	38	21	-30,0%
Misdr. tegen gezag van de overheid	32	23	22	23	-28,1%
Vreemdelingenwetgeving	21	17	20	30	42,9%
Jeugdbescherming	17	10	7	14	-17,6%
Bescherming personen	4	5	3	2	-50,0%
Misdr. tegen de persoonlijke vrijheid	11	1	4	0	-100,0%
Volksgezondheid	0	1	1	0	0,0%
Mensenhandel	2	0	0	0	-100,0%
Misdr. tegen het juridisch statuut van het kind	1	1	1	0	-100,0%
<b>Subtotaal</b>	<b>870</b>	<b>769</b>	<b>698</b>	<b>698</b>	<b>-19,8%</b>
ECOFIN-misdrijven	2010	2011	2012	2013	% 10-13
Bedrog	104	113	141	124	19,2%
Informaticacriminaliteit	5	18	74	27	440,0%
Economische wetgeving	3	6	9	5	66,7%
Arbeid	2	3	2	3	50,0%
Handelspraktijken	1	0	1	2	100,0%
Sociaal strafwetboek	1	2	2	4	300,0%
Onwettige uitoefening van het openbaar gezag	0	1	1	0	0,0%
<b>Subtotaal</b>	<b>116</b>	<b>143</b>	<b>230</b>	<b>165</b>	<b>42,2%</b>
Andere	2010	2011	2012	2013	% 10-13
Bevolkingsregister	105	114	142	125	19,0%
Dronkenschap en alcohol	18	12	20	14	-22,2%
Kieswetgeving	15	0	8	0	-100,0%
Identiteitskaart	5	2	4	4	-20,0%
Andere bijzondere wetten	2	1	2	0	-100,0%
Overtreding Strafwetboek	1	0	0	0	-100,0%
Private veiligheid	0	1	0	0	0,0%
<b>Subtotaal</b>	<b>146</b>	<b>130</b>	<b>176</b>	<b>143</b>	<b>-2,1%</b>
<b>Totaal</b>	<b>2 591</b>	<b>2 283</b>	<b>2 560</b>	<b>2 313</b>	<b>-10,7%</b>



Bij het bekijken van een top 5 van de hoogst scorende gerechtelijke misdrijven komen de volgende feiten aan bod: diefstal en afpersing, beschadigen van eigendom, misdrijven tegen de lichamelijke integriteit, misdrijven tegen andere morele waarden/gevoelens en bedrog. De inbreuken op drugs en bevolkingsregister worden uit de top 5 gelaten. De inbreuken op drugs kan u ook vinden onder het hoofdstuk van aanpak van de prioriteiten van het zonaal veiligheidsplan.



Bij de opsplitsing van het aantal feiten binnen de twee steden, zien we over het algemeen een 40 – 60 verdeling voor Dilsen-Stokkem en Maaseik. Bij de beschadigen van eigendom zien we een verschil, dat verklaard kan worden doordat er in het najaar een golf van vandalisme vastgesteld werd doorheen de deelgemeenten van Dilsen-Stokkem (beschadigen van voertuigen, woningen, ...).

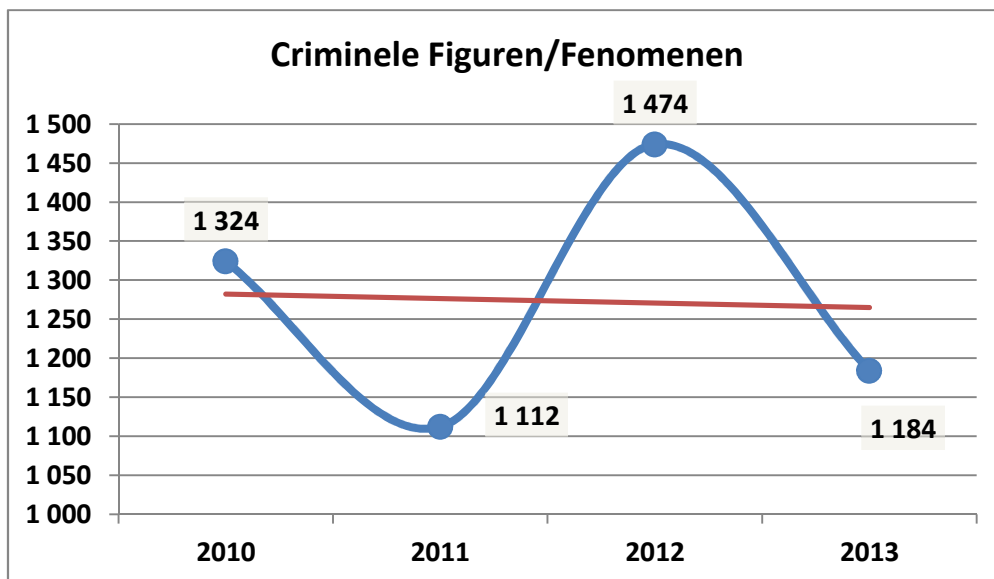


## Criminele figuren/Fenomenen

Criminele figuren/Fenomenen zijn feiten die niet als dusdanig in het Strafwetboek opgenomen zijn, maar waarmee de politieambtenaren in de praktijk regelmatig mee geconfronteerd worden. De feiten worden vastgelegd op het voorwerp waarop het misdrijf betrekking heeft of op basis van de plaats waar het misdrijf gepleegd is.

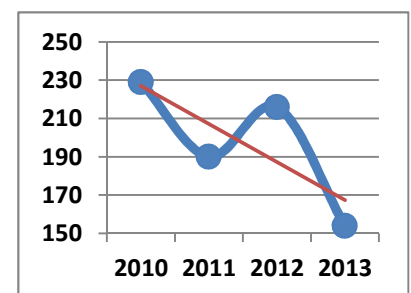
Criminele Figuren	2010	2011	2012	2013	% 10 -13
Diefstal vervoermiddel	229	190	216	154	-32,8%
Inbraak	333	252	569	381	14,4%
Diefstal andere	168	169	215	158	-6,0%
IFG	200	119	118	103	-48,5%
FE Drugs	9	7	10	8	-11,1%
Andere (CF en FE)	193	187	187	221	14,5%
Geweld in publieke ruimte	192	188	159	159	-17,2%
<b>Totaal</b>	<b>1 324</b>	<b>1 112</b>	<b>1 474</b>	<b>1 184</b>	<b>-10,6%</b>

In 2012 werd de zone geconfronteerd met een inbraakenplaag. Dit resulteerde in een stijging van het aantal feiten van inbraken in woningen. Door een doorgedreven onderzoek werden toen enkele daders gevat. Hierdoor kunnen we ook een daling vaststellen van het aantal feiten in 2013. Het aantal feiten vergeleken met 2012 is met 33 % gedaald. Bij een vergelijking van 2013 met 2010 zien we wel nog steeds dat het aantal feiten met 14,4 % hoger ligt dan enkele jaren terug.

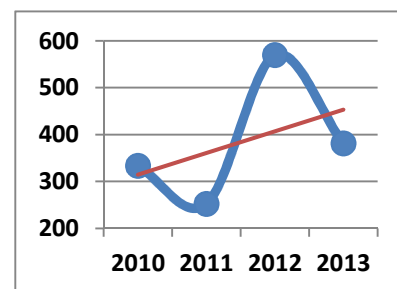


Het totaal aantal geregistreerde criminele figuren/fenomenen vertoont een licht dalende trend. In vergelijking met 2010 is het aantal gedaald met 10 %.

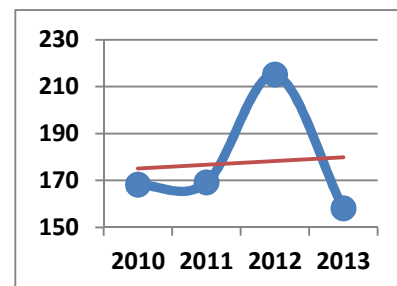
CF Diefstal vervoermiddel	2010	2011	2012	2013
Autodiefstal	35	38	42	27
Motodiefstal	9	8	5	4
Carjacking	1	2	2	0
Homejacking	0	0	1	0
Garagediefstal	3	4	5	1
Bromfietsdiefstal	14	7	6	4
Fietsdiefstal	167	131	155	118
<b>Totaal</b>	<b>229</b>	<b>190</b>	<b>216</b>	<b>154</b>



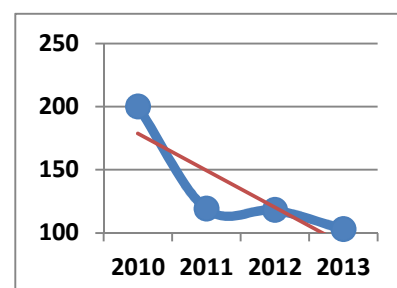
CF Inbraak	2010	2011	2012	2013
Woninginbraak (strikt)	122	90	214	131
Woninginbraak (ruim)	136	96	234	142
Inbraak in bedrijf/handelszaak	50	56	92	92
Inbraak in openbare/overheidsinstelling	22	10	24	15
Ramkraak	3	0	5	1
<b>Totaal</b>	<b>333</b>	<b>252</b>	<b>569</b>	<b>381</b>



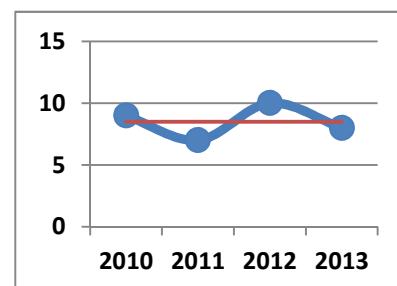
CF Diefstal andere	2010	2011	2012	2013
Diefstal gewapenderhand	8	9	7	6
Diefstal met geweld zonder wapen	17	16	26	7
Diefstal uit/aan voertuig	60	50	60	56
Diefstal van wapens en explosieven	2	2	2	2
Steaming	2	0	3	0
Handtasroof	3	3	1	0
Grijpdiefstal	4	4	3	1
Zakkenrollerij	12	27	26	23
Winkeldiefstal	35	26	38	33
Diefstal met list	1	1	1	1
Metaaldiefstal	14	22	23	20
Werfdiefstal	10	9	25	9
<b>Totaal</b>	<b>168</b>	<b>169</b>	<b>215</b>	<b>158</b>



FE Intrafamiliaal geweld	2010	2011	2012	2013
Fysisch, binnen het koppel	72	40	43	45
Fysisch, tegen afstammelingen	9	2	6	4
Fysisch, tegen andere leden	9	13	8	6
<b>Subtotaal</b>	<b>90</b>	<b>55</b>	<b>57</b>	<b>55</b>
Seksueel, binnen het koppel	2	0	0	0
Seksueel, tegen afstammelingen	2	1	3	1
Psychisch, binnen het koppel	79	58	42	33
Psychisch, tegen afstammelingen	3	0	0	1
Psychisch, tegen andere leden	1	1	1	0
<b>Subtotaal</b>	<b>87</b>	<b>60</b>	<b>46</b>	<b>35</b>
Economisch, binnen het koppel	4	0	2	2
Economisch, tegen afstammelingen	1	0	0	0
Economisch, tegen andere leden	18	4	13	11
<b>Subtotaal</b>	<b>23</b>	<b>4</b>	<b>15</b>	<b>13</b>
<b>Totaal intrafamiliaal geweld</b>	<b>200</b>	<b>119</b>	<b>118</b>	<b>103</b>

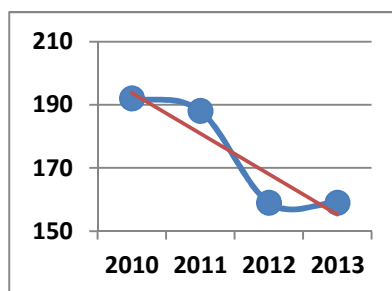
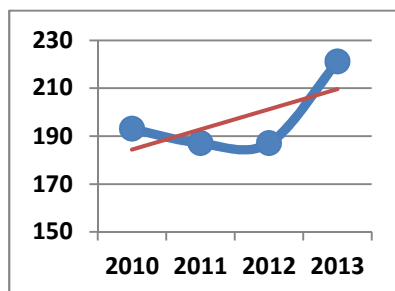


FE Drugs	2010	2011	2012	2013
Import/Export van cocaïne	1	0	0	0
Productie en import/export synth. Drugs	4	5	3	0
Productie cannabis in grote hoeveelheid	4	2	7	8
<b>Totaal</b>	<b>9</b>	<b>7</b>	<b>10</b>	<b>8</b>



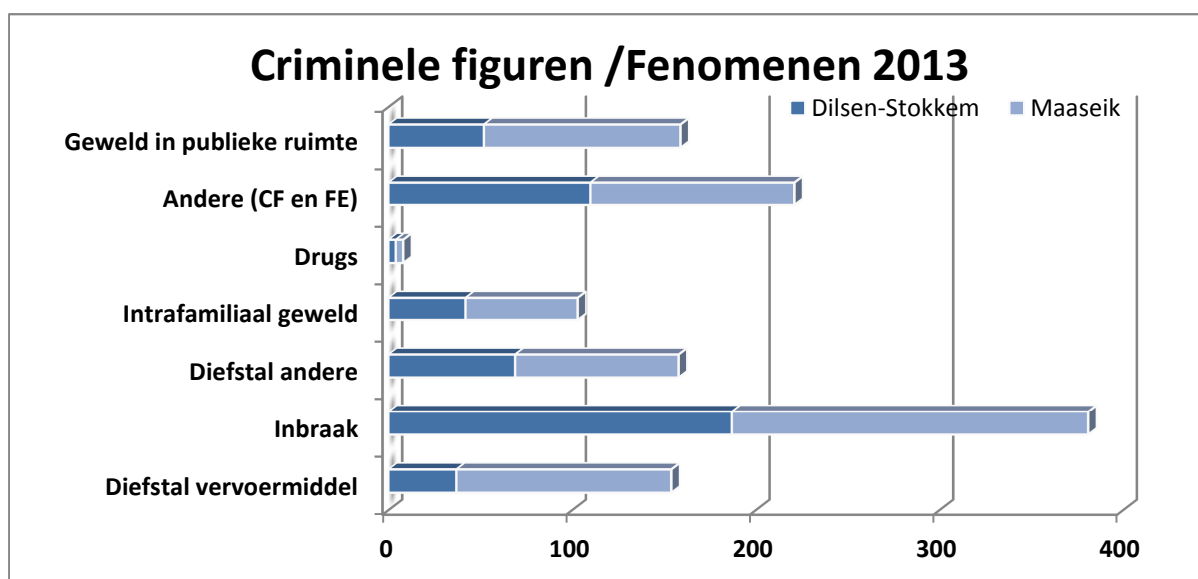
CF Andere	2010	2011	2012	2013
Geweld tegen beroepen van alg. belang	7	3	9	0
Graffiti	9	9	4	11
Betaalkaartfraude	2	7	9	9
Beschadiging van auto	115	114	116	152
Steekpartij	2	0	0	0
<b>Subtotaal</b>	<b>135</b>	<b>133</b>	<b>138</b>	<b>172</b>
FE Hormonen en doping	2010	2011	2012	2013
Humane doping	0	1	0	1
Illegale vetmesting	0	2	0	0
<b>Subtotaal</b>	<b>0</b>	<b>3</b>	<b>0</b>	<b>1</b>
FE Andere	2010	2011	2012	2013
Nepagenten	1	0	0	0
Fraude inzake afvalbeheer	57	51	49	48
<b>Subtotaal</b>	<b>58</b>	<b>51</b>	<b>49</b>	<b>48</b>
<b>Totaal</b>	<b>193</b>	<b>187</b>	<b>187</b>	<b>221</b>

FE Geweld in de publieke ruimte	2010	2011	2012	2013
Fysiek geweld (openbaar vervoer)	0	2	1	2
Fysiek geweld (openbare weg)	58	39	34	45
Fysiek geweld (andere openbare plaats)	6	4	1	5
Fysiek geweld (publiek toegankelijke plaats)	35	35	31	21
<b>Subtotaal</b>	<b>99</b>	<b>80</b>	<b>67</b>	<b>73</b>
Seksueel geweld (openbaar vervoer)	0	0	0	0
Seksueel geweld (openbare weg)	3	12	8	3
Seksueel geweld (andere openbare plaats)	0	3	2	2
Seksueel geweld (publiek toegankelijke plaats)	2	3	3	4
<b>Subtotaal</b>	<b>5</b>	<b>18</b>	<b>13</b>	<b>9</b>
Psychisch geweld (openbaar vervoer)	2	0	0	1
Psychisch geweld (openbare weg)	43	43	32	41
Psychisch geweld (andere openbare plaats)	2	4	2	3
Psychisch geweld (publiek toegankelijke plaats)	26	23	27	21
<b>Subtotaal</b>	<b>73</b>	<b>70</b>	<b>61</b>	<b>66</b>
Diefstal gewapenderhand (openbaar vervoer)	0	0	0	1
Diefstal gewapenderhand (openbare weg)	1	0	1	0
Diefstal gewapenderhand (publiek toegank. plaats)	3	7	3	5
<b>Subtotaal</b>	<b>4</b>	<b>7</b>	<b>4</b>	<b>6</b>
Diefstal geweld zonder wapen (openbare weg)	8	8	6	2
Diefstal geweld zonder wapen (and. openb. plaats)	0	0	1	0
Diefstal geweld zonder wapen (pub. toegank. pl.)	3	5	7	3
<b>Subtotaal</b>	<b>11</b>	<b>13</b>	<b>14</b>	<b>5</b>
<b>Totaal geweld in publieke ruimte</b>	<b>192</b>	<b>188</b>	<b>159</b>	<b>159</b>



Bij de opsplitsing van de cijfers voor de beide steden zien we dat het aantal diefstallen vervoermiddelen in Maaseik drie keer hoger ligt dan in Dilsen-Stokkem. Ook geweld in publieke ruimtes ligt dubbel zo hoog.

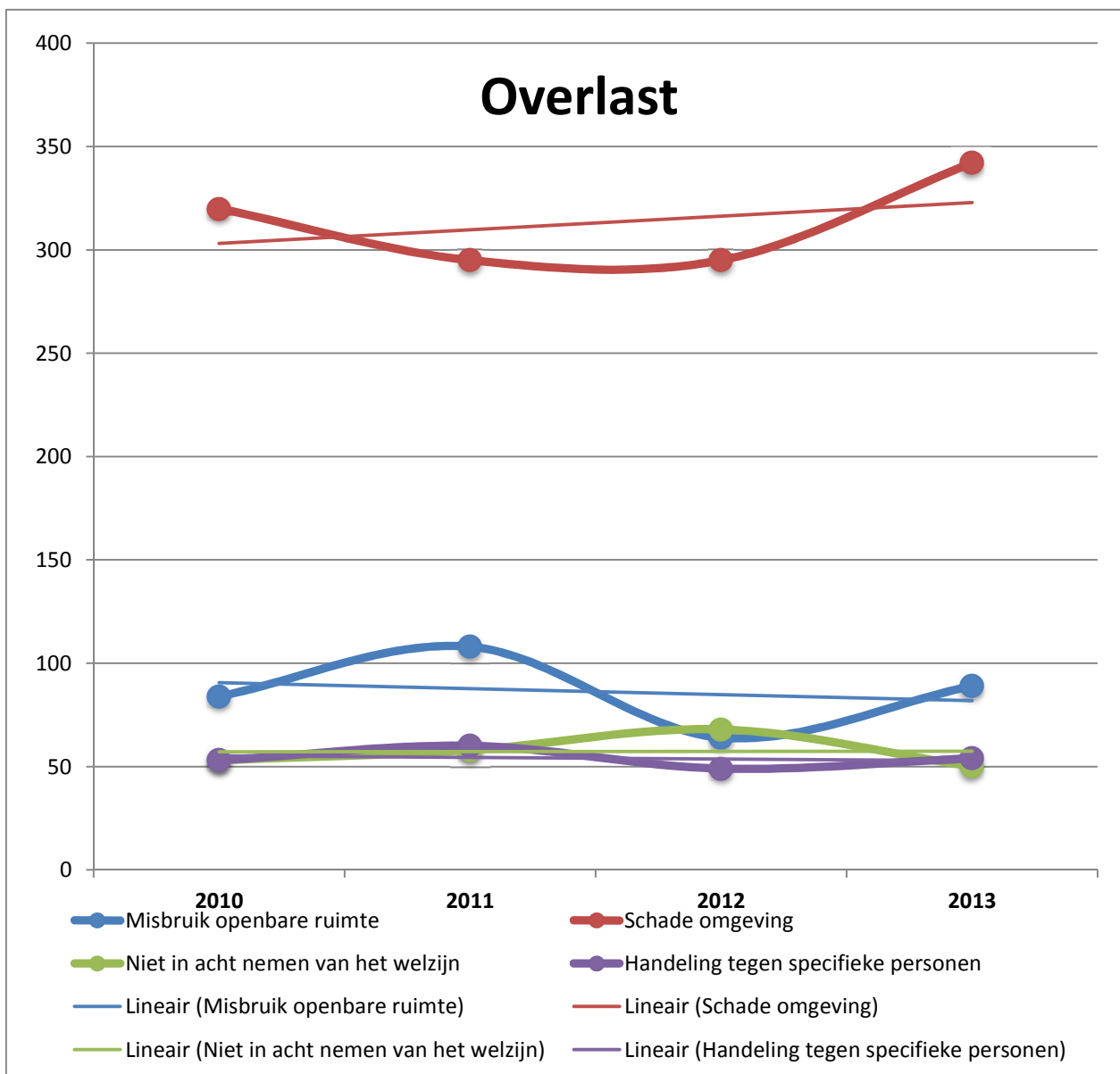
Criminele Figuren/Fenomenen	D-S	Msk	Totaal
Diefstal vervoermiddel	37	117	154
Inbraak	187	194	381
Diefstal andere	69	89	158
Intrafamiliaal geweld	42	61	103
Drugs	4	4	8
Andere (CF en FE)	110	111	221
Geweld in publieke ruimte	52	107	159
<b>Totaal</b>	<b>501</b>	<b>683</b>	<b>1 184</b>



## Overlast

Misbruik openbare ruimte	2010	2011	2012	2013	% 10-13
Misbruik en dealen van drugs	84	105	61	87	3,6%
Voertuigoverlast/ongepast gebruik voertuigen	0	3	3	2	200,0%
<b>Subtotaal</b>	<b>84</b>	<b>108</b>	<b>64</b>	<b>89</b>	<b>6,0%</b>
Schade omgeving	2010	2011	2012	2013	% 10-13
Criminele schade/vandalisme	287	267	265	321	11,8%
Afval/rommel	25	24	25	17	-32,0%
Milieuhinder - lucht	4	2	5	3	-25,0%
Milieuhinder - water	2	1	0	1	-50,0%
Andere	2	1	0	0	-100,0%
<b>Subtotaal</b>	<b>320</b>	<b>295</b>	<b>295</b>	<b>342</b>	<b>6,9%</b>
Niet in acht nemen van het welzijn	2010	2011	2012	2013	% 10-13
Lawaai	5	6	6	8	60,0%
Storend gedrag veroorzaakt door personen	44	33	44	31	-29,5%
Openbare zeden/seksuele handelingen	1	17	15	6	500,0%
Valse oproepen	1	0	2	5	400,0%
Problemen met dieren	2	1	0	0	-100,0%
Andere	0	1	1	0	0,0%
<b>Subtotaal</b>	<b>53</b>	<b>58</b>	<b>68</b>	<b>50</b>	<b>-5,7%</b>

Handeling tegen specifieke personen	2010	2011	2012	2013	% 10-13
Intimidatie/lastig vallen/beledigingen	53	60	49	54	1,9%
<i>Subtotaal</i>	<i>53</i>	<i>60</i>	<i>49</i>	<i>54</i>	<i>1,9%</i>
<b>Totaal</b>	<b>510</b>	<b>521</b>	<b>476</b>	<b>535</b>	<b>4,9%</b>

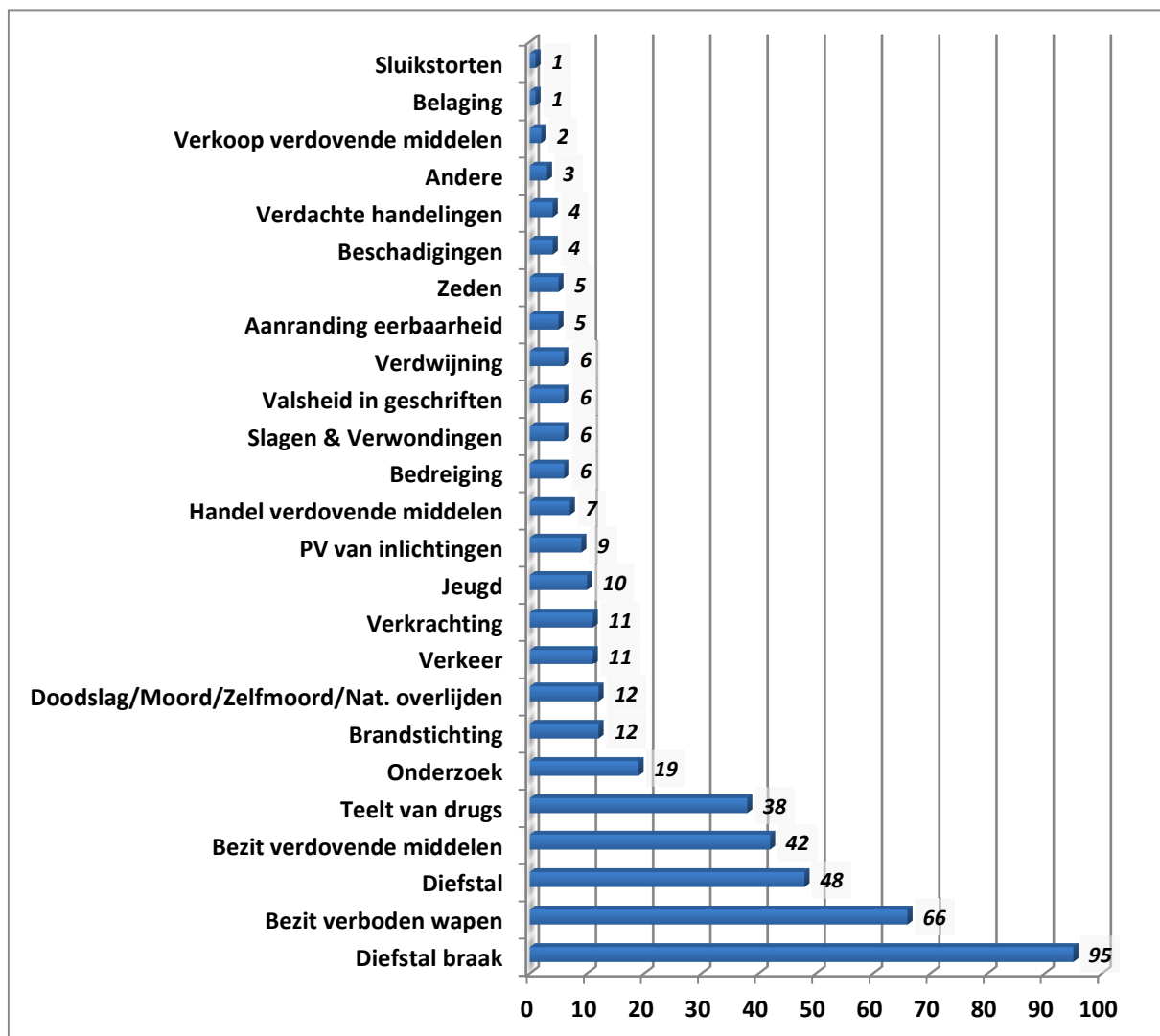


Het toebrengen van schade aan de omgeving (vandalisme, achterlaten afval, milieuhinder) vertoont een stijgende trend ten opzichte van 2010. Vooral het vandalisme stijgt in onze zone. Om deze reden worden in 2014 meer patrouilles ingezet op de overlast plaatsen. Aangezien de meeste voorvallen tijdens het vallen van de avond plaatsvinden, worden ook de diensten gericht naar deze tijdstippen.



## In beslag genomen goederen

In 2013 werden 429 registraties uitgevoerd van in beslag genomen goederen. De stukken worden steeds gestockeerd in een afgesloten ruimte voor ze naar het labo of de correctionele griffie worden gebracht.

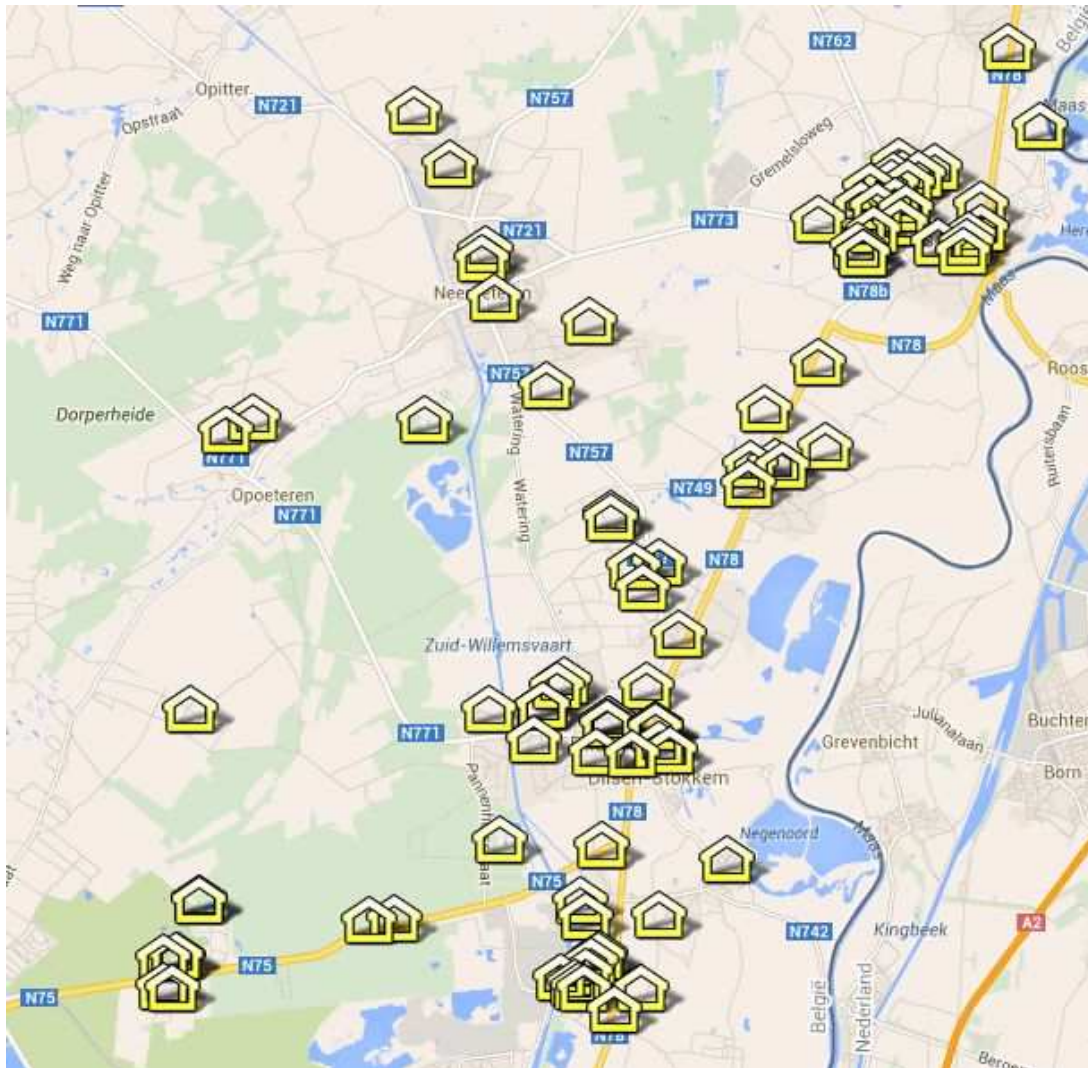


Bij de feiten van diefstal, diefstal met verzwarende omstandigheid braak en het bezit van een verboden wapen worden de meeste goederen in beslag genomen. Bij diefstal met braak betreffen het meestal swabs van DNA-stalen die worden genomen voor opsporing van verdachten.

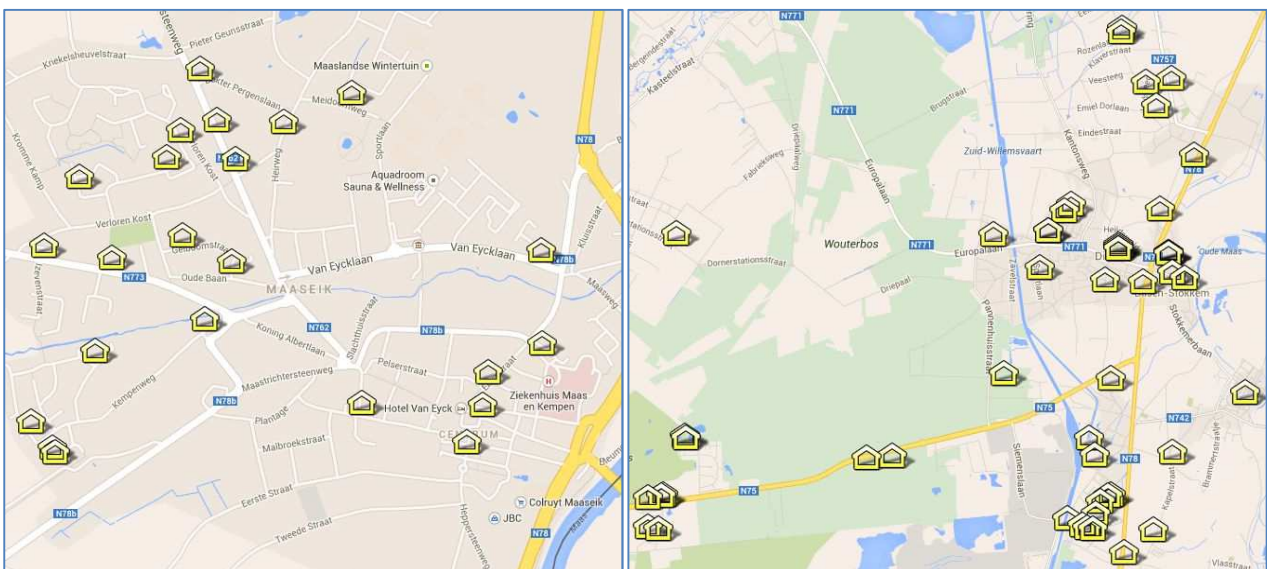


## Google Maps – Gerechtiglijk

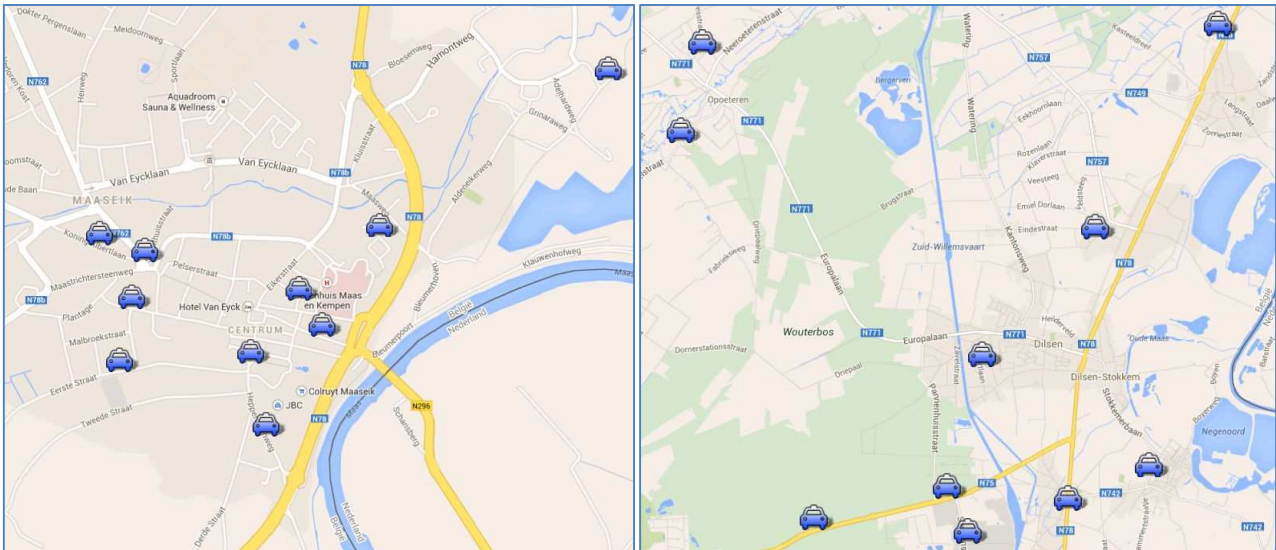
### Woninginbraken



Om de verspreiding te zien van het aantal feiten is Google Maps een handige tool. We zien hier onder andere dat de woninginbraken echt in en rond de centra's geconcentreerd zijn.



## Diefstal van voertuigen



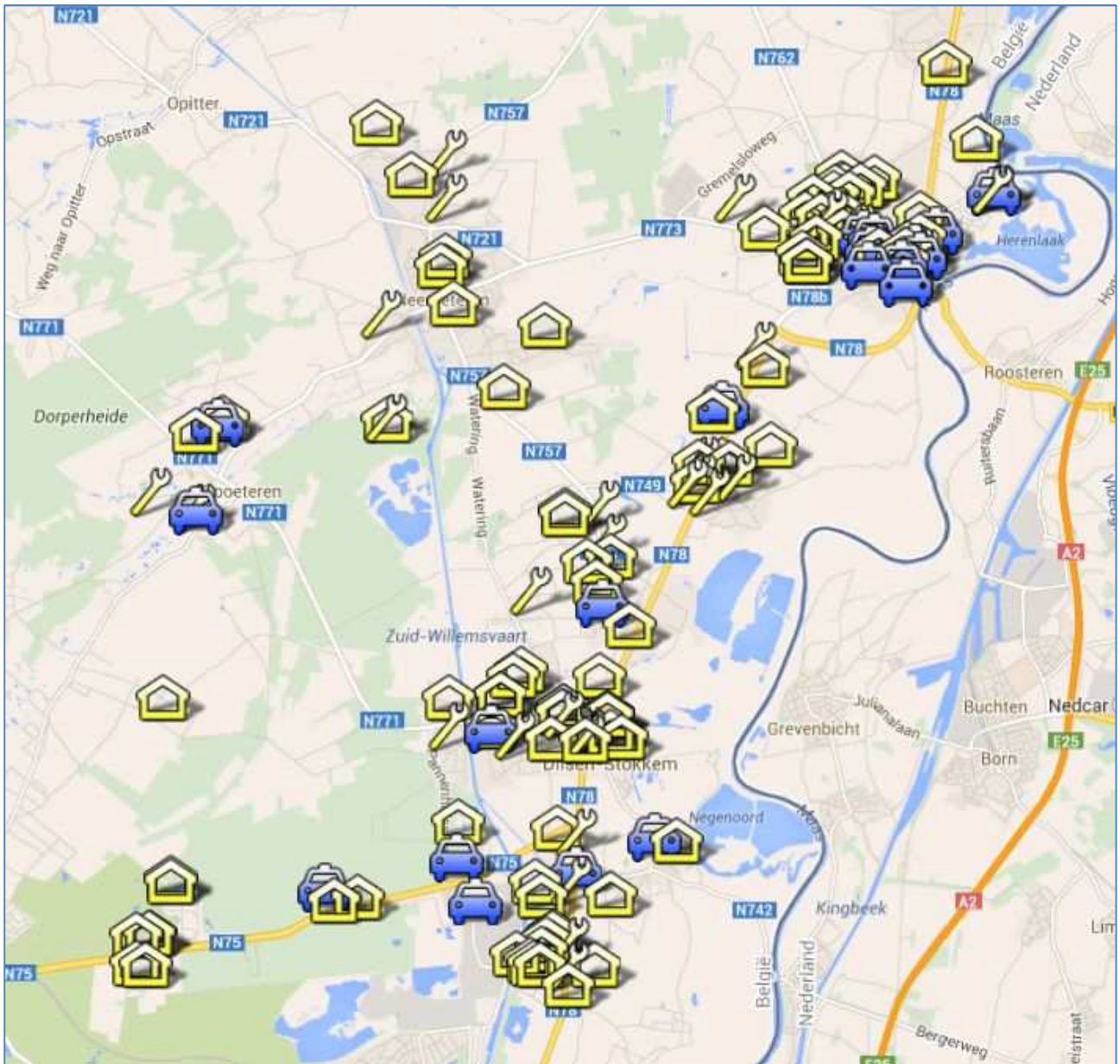
De diefstallen van voertuigen zijn in Maaseik qua situering meer geconcentreerd in het centrum. Voor Dilsen-Stokkem zijn de plaatsen van de diefstallen meer uit elkaar gelegen.

## Diefstal uit / aan voertuig



Voor Dilsen-Stokkem zien we dat de diefstallen aan of uit de voertuigen veel voorkomend zijn op de Rijksweg. Dit waarschijnlijk omdat de N78 een makkelijke en snelle vluchtweg is. In Maaseik zijn minder feiten van diefstallen vastgesteld.

## Totaaloverzicht



: Woninginbraken



: Autodiefstallen



: Diefstal uit/aan voertuig

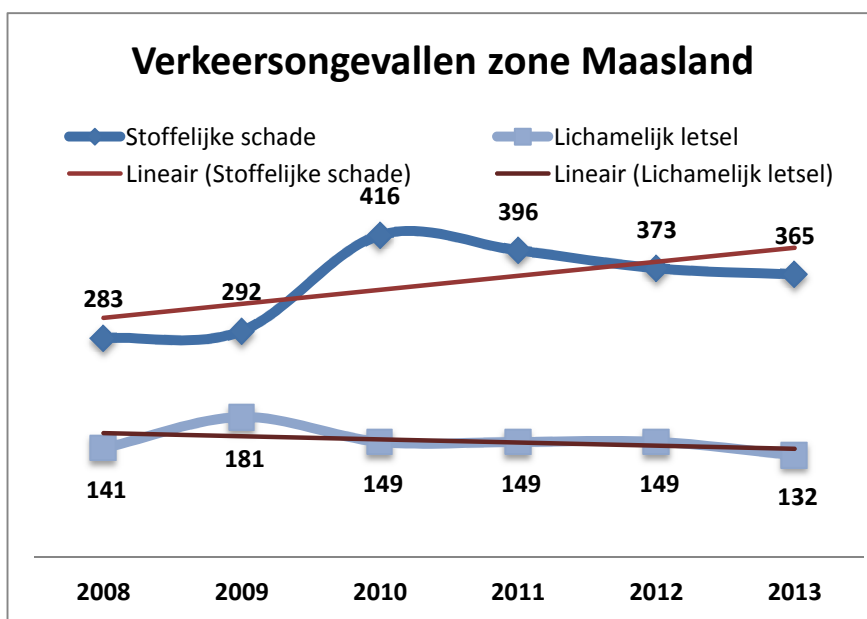


## Cijfergegevens Verkeer

### Verkeersongevallen

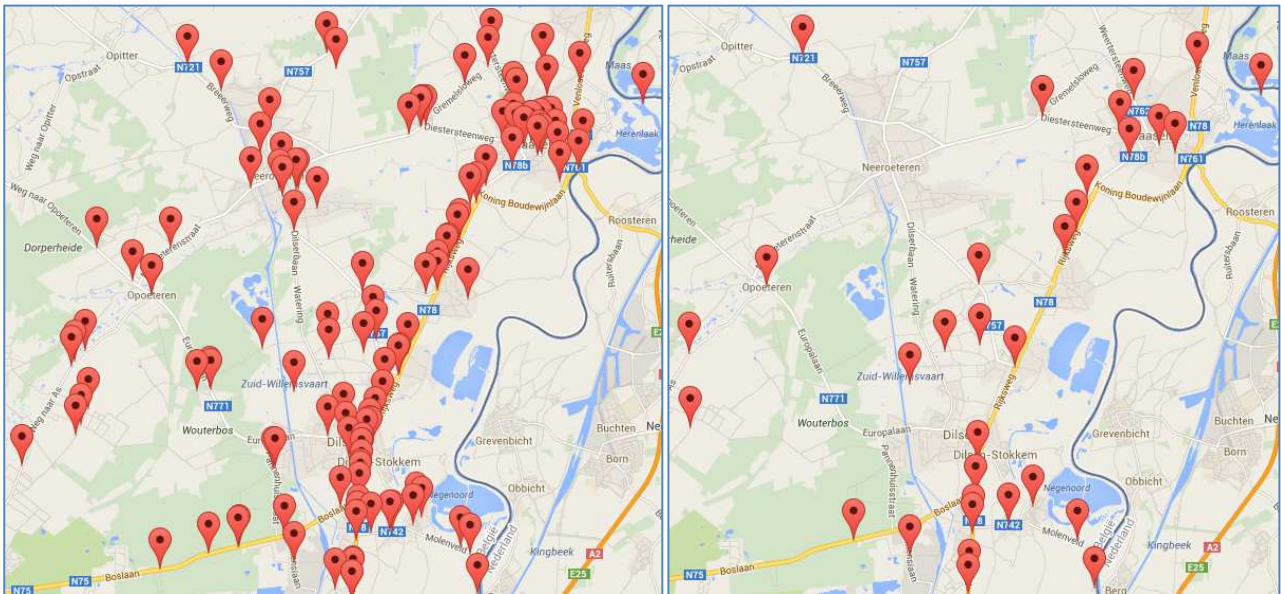
De gegevens van de verkeersbarometer die hierna volgen zijn gebaseerd op de lokale proces-verbaal registraties van ongevallen.

Verkeersongevallen Dilsen-Stokkem	2008	2009	2010	2011	2012	2013	WE 2013	% WE VKO
# Vko met stoffelijke schade	125	139	171	157	160	154	57	37,01%
# Vko met lichamelijk letsel	70	74	66	74	74	68	18	26,47%
# Vko met doden	1	6	1	1	0	3	2	66,67%
# Doden	1	6	1	1	0	3	2	66,67%
# Zwaar gewonden	9	7	9	10	12	10	3	30,00%
# Licht gewonden	91	87	87	109	86	81	20	24,69%
<b>Totaal gewonden D-S</b>	<b>100</b>	<b>94</b>	<b>96</b>	<b>119</b>	<b>98</b>	<b>91</b>	<b>23</b>	<b>25,27%</b>
Verkeersongevallen Maaseik	2008	2009	2010	2011	2012	2013	WE	% WE VKO
# Vko met stoffelijke schade	158	153	245	239	213	211	62	29,38%
# Vko met lichamelijk letsel	71	107	83	75	75	64	14	21,88%
# Vko met doden	2	5	3	2	1	2	1	50,00%
# Doden	2	5	3	3	1	2	1	50,00%
# Zwaar gewonden	8	16	11	7	11	13	3	23,08%
# Licht gewonden	81	115	107	74	75	66	15	22,73%
<b>Totaal gewonden Msk</b>	<b>89</b>	<b>131</b>	<b>118</b>	<b>81</b>	<b>86</b>	<b>79</b>	<b>18</b>	<b>22,78%</b>
Verkeersongevallen	2008	2009	2010	2011	2012	2013	WE	% WE VKO
# Vko met stoffelijke schade	283	292	416	396	373	365	119	32,60%
# Vko met lichamelijk letsel	141	181	149	149	149	132	32	24,24%
# Vko met doden	3	11	4	3	1	5	3	60,00%
# Doden	3	11	4	4	1	5	3	60,00%
# Zwaar gewonden	17	23	20	17	23	23	6	26,09%
# Licht gewonden	172	202	194	183	161	147	35	23,81%
<b>Totaal gewonden (zwaar + licht)</b>	<b>189</b>	<b>225</b>	<b>214</b>	<b>200</b>	<b>184</b>	<b>170</b>	<b>41</b>	<b>24,12%</b>

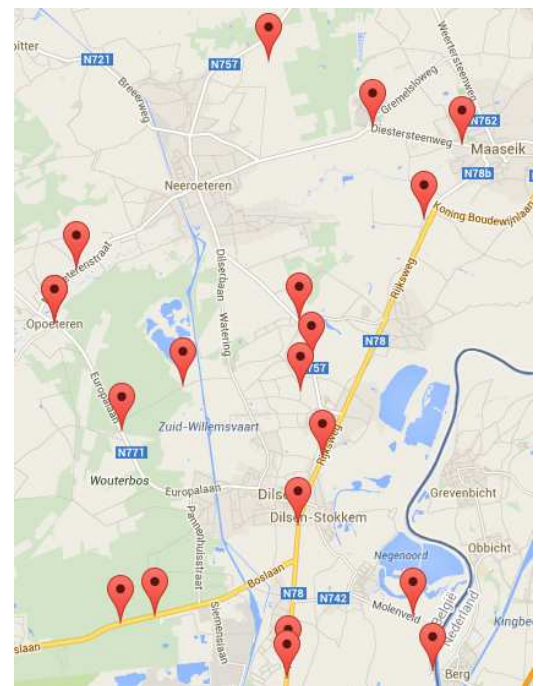
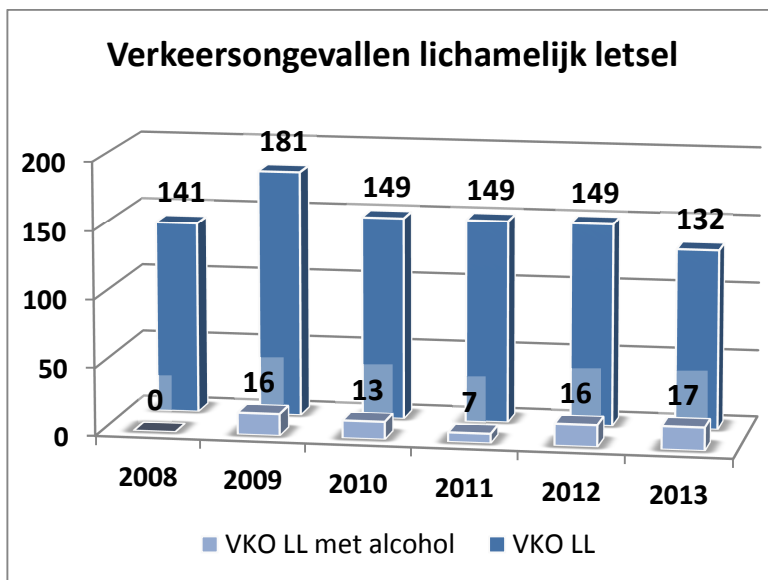


Van het totaal aantal weekendongevallen vindt 30 % van de ongevallen plaats in het weekend.  
 (# VKO SS + VKO LL 497 - # WE VKO SS + WE VKO LL 151 => 30,4 %)

Hieronder wordt de verspreiding weergegeven van het aantal verkeersongevallen lichamelijk letsel van 2013 en van het de verkeersongevallen lichamelijk letsel van de weekenden van 2013.



In 2013 werden 17 verkeersongevallen met lichamelijk letsel vastgesteld met als verzwarende omstandigheid alcohol. In 2013 werden ook 2 verkeersongevallen met lichamelijk letsel vastgesteld met als verzwarende omstandigheid drugsgebruik.



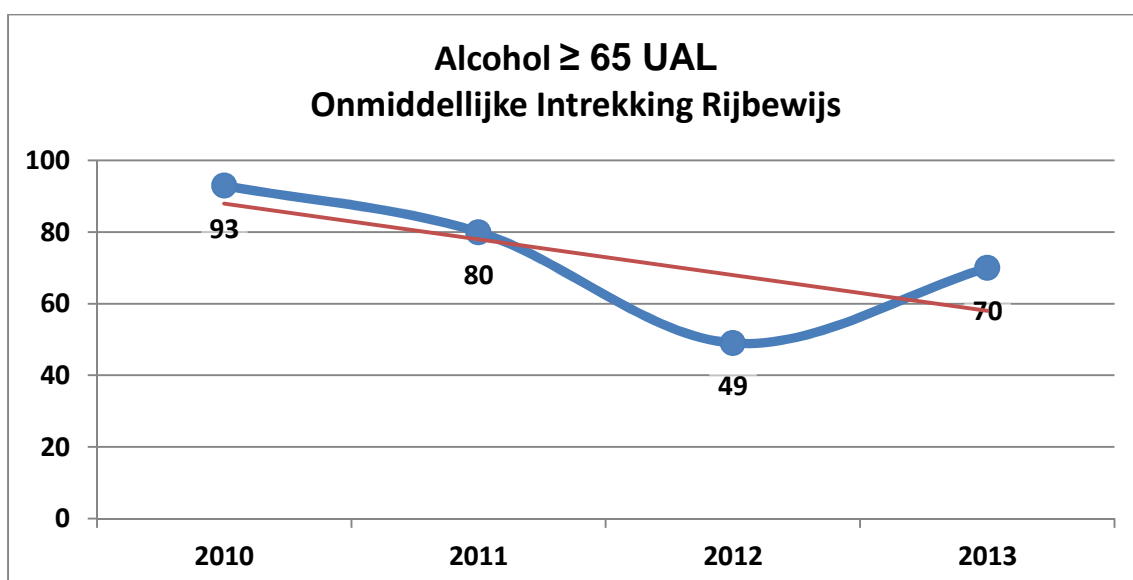
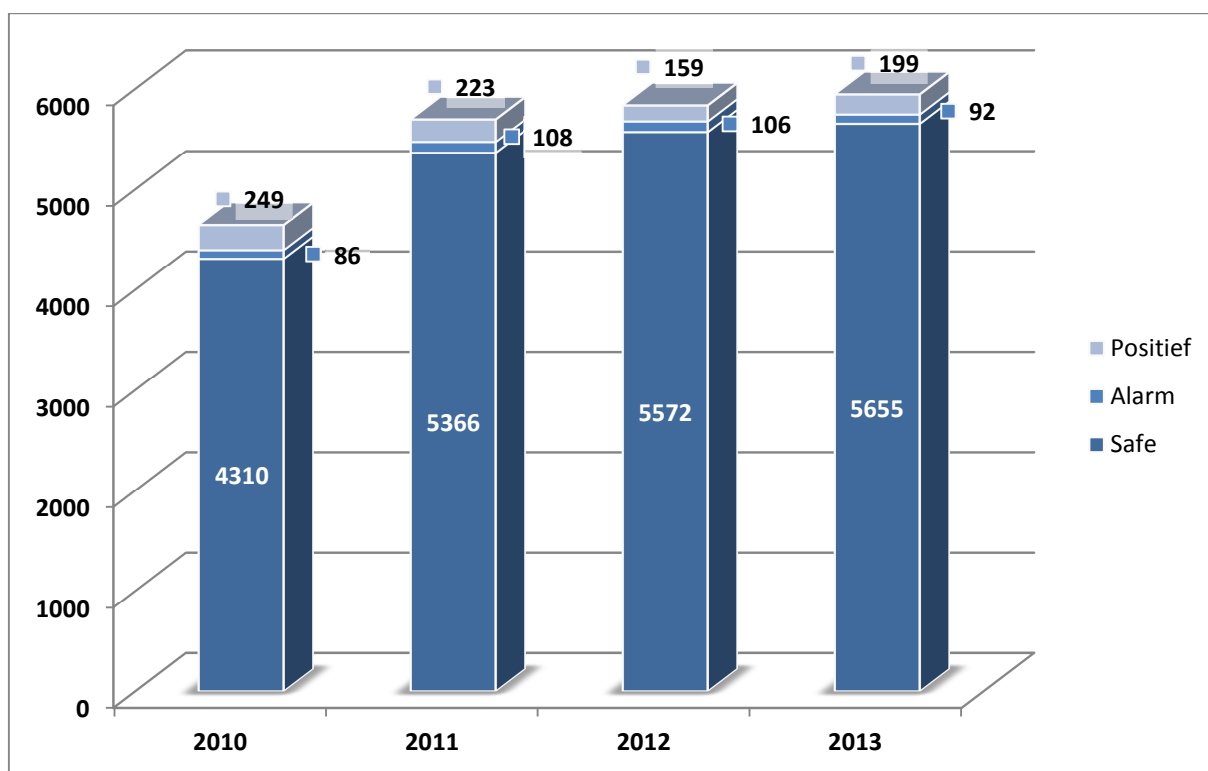
Het aantal verkeersongevallen met verzwarende omstandigheid alcohol blijft hoog, ondanks de vele controles op alcohol en drugs in het verkeer.

## Cijfergegevens alcohol

De 9 ademanalysetoestellen van de zone werden uitgelezen, waarbij we zien dat er in 2013 in totaal 5946 ademanalyses uitgevoerd werden. Hiervan werd 62 % door de interventieploegen op het terrein uitgevoerd tijdens hun diensten. Voor het aantal intrekkingen rijbewijs naar aanleiding van een te hoog alcoholniveau zien we een dalende trend ten opzichte van 2010. Vergeleken met 2012 ligt het cijfer echter weer hoger.

Alcohol	2010	2011	2012	2013
Safe	4310	5366	5572	5655
Alarm	86	108	106	92
Positief	249	223	159	199
<b>Totaal</b>	<b>4645</b>	<b>5697</b>	<b>5837</b>	<b>5946</b>

AT ploegen	2010	2011	2012	2013	%
Safe	2837	3209	3123	3518	62%
Alarm	54	56	43	44	48%
Positief	114	114	86	96	48%
<b>Totaal</b>	<b>3005</b>	<b>3379</b>	<b>3252</b>	<b>3658</b>	<b>62%</b>



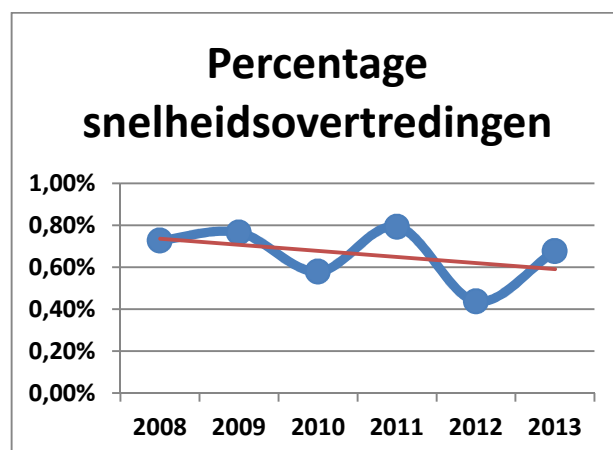
## Cijfergegevens verkeersovertredingen

Verkeersinbreuken 2013	Totaal
Alcoholgebruik tijdens sturen	246
Drugs in het verkeer	22
Parkeren	953
GSM-gebruik tijdens sturen	201
Dragen helm	17
Veiligheidsgordel	372
Negeren rood licht	92
Inschrijving voertuig	284
Rijbewijs	261
Keuringsbewijs	118
Verzekering	223
Zwaar vervoer - goederen	35
Zwaar vervoer - Tachograaf	53
Andere	875
<b>Totaal</b>	<b>3752</b>
<i>Snelheidsovertredingen</i>	<i>14517</i>
<b>Totaal</b>	<b>18269</b>

## Cijfergegevens snelheidsovertredingen

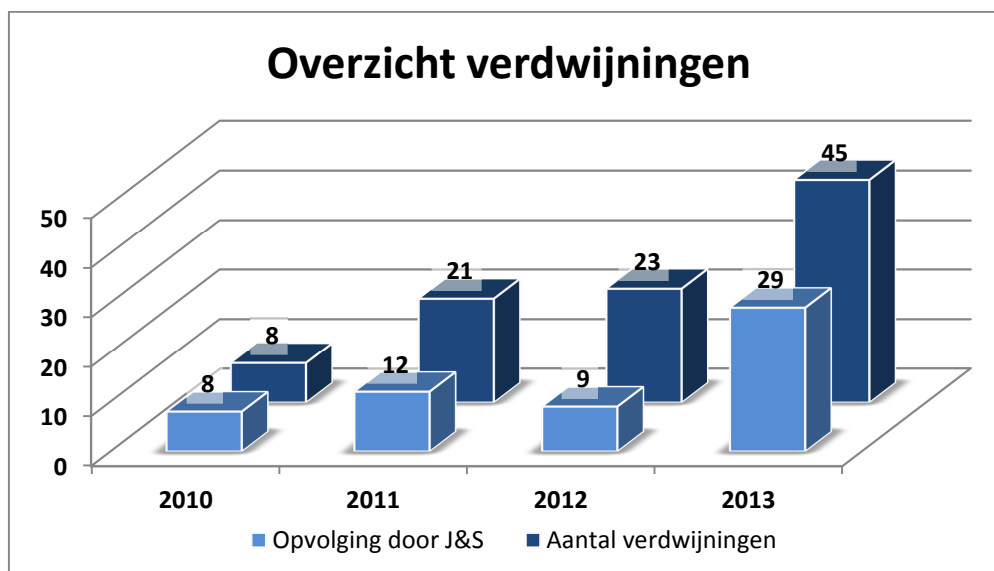
Onbemande controles	2008	2009	2010	2011	2012	2013
Aantal gecontroleerde voertuigen	2603 987	2025 621	2365 095	2055 351	3327 514	1977 088
Aantal overtredingen	10 248	5 736	4 290	5 368	4 985	4 459
<i>Percentage overtredingen</i>	<i>0,39%</i>	<i>0,28%</i>	<i>0,18%</i>	<i>0,26%</i>	<i>0,15%</i>	<i>0,23%</i>
Bemande controles	2008	2009	2010	2011	2012	2013
Aantal gecontroleerde voertuigen	181 646	233 189	242 824	219 739	155 496	166 715
Aantal overtredingen	10 028	11 547	10 802	12 680	10 255	10 058
<i>Percentage overtredingen</i>	<i>5,52%</i>	<i>4,95%</i>	<i>4,45%</i>	<i>5,77%</i>	<i>6,60%</i>	<i>6,03%</i>
Totaal controles	2008	2009	2010	2011	2012	2013
Aantal voertuigen	2785 633	2258 810	2607 919	2275 090	3483 010	2143 803
Aantal overtredingen	20 276	17 283	15 092	18 048	15 240	14 517
<i>Percentage overtredingen</i>	<i>0,73%</i>	<i>0,77%</i>	<i>0,58%</i>	<i>0,79%</i>	<i>0,44%</i>	<i>0,68%</i>

Snelheid	2011	2012	2013
Bedrag	€ 1.154.750	€ 977.690	€ 902.200
O.l.	16 580	13 993	13 204
Gem. / O.l.	€ 69,65	€ 69,87	€ 68,33

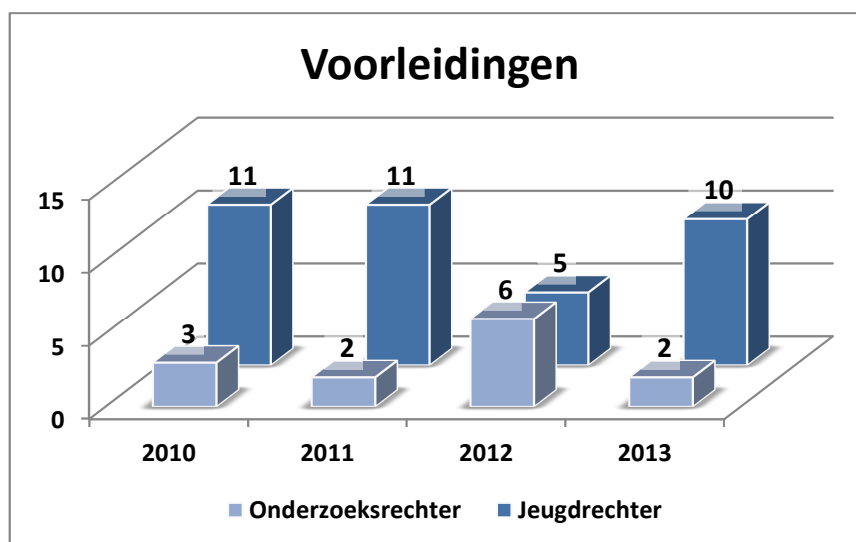


## Jeugd & Sociaal

In 2013 werden 45 vermissingen gesignaleerd waarvan een aanvankelijk proces-verbaal opgesteld werd. Van deze verdwijningen werden 29 dossiers opgevolgd door de dienst Jeugd en Sociaal. Alle vermiste personen werden in een relatief korte tijd terug aangetroffen. De verdubbeling van het aantal registraties in 2013 heeft vooral te maken recidive weglopers uit jongereninstellingen.



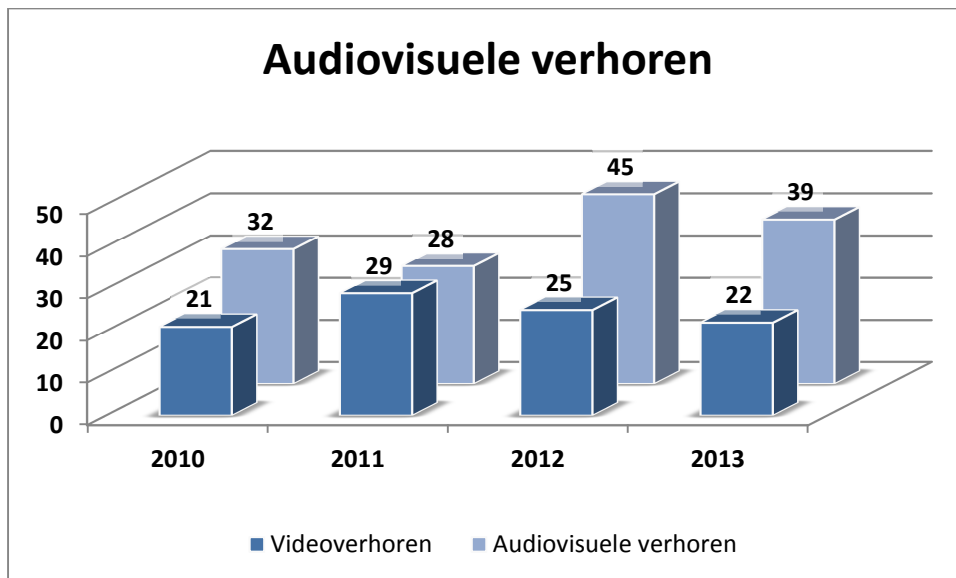
Van de minderjarigen die voorgeleid werden in 2013, zijn er 10 voor de jeugdrechter verschenen en 2 voor de onderzoeksrechter.



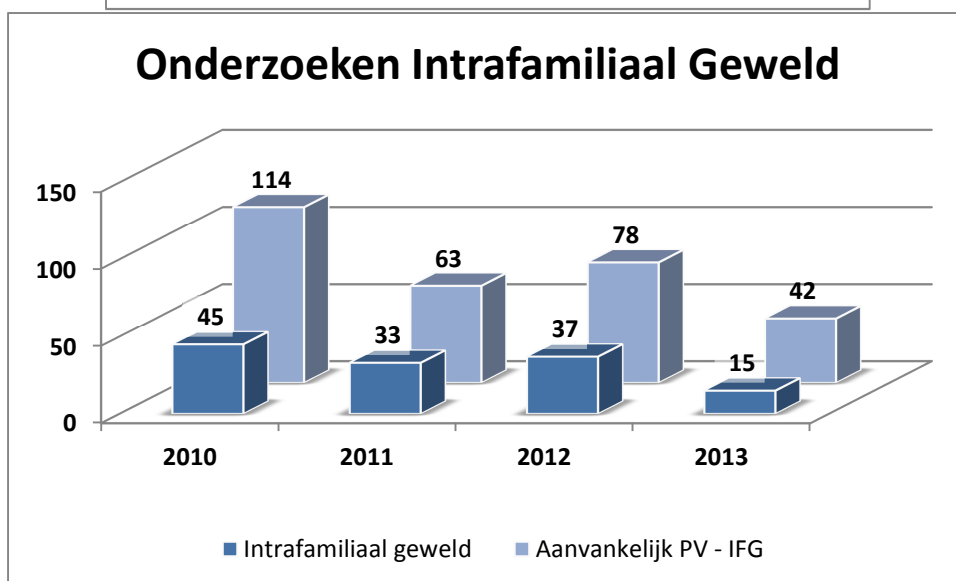
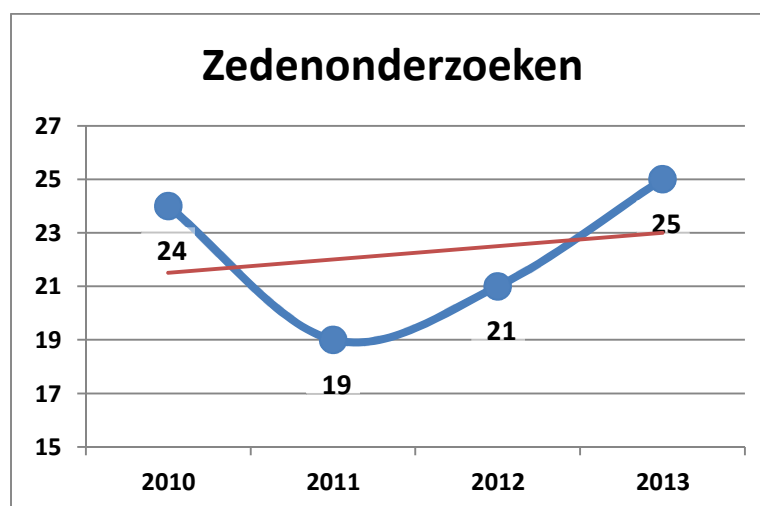
Bij grote fuiven wordt steeds toezicht voorzien vanuit de zone op de goede verloop en op de openbare orde. In 2013 heeft er net zoals in 2012 maar één incident plaatsgevonden tijdens zo'n fuif.

Inzake Pro Rela, bemiddeling door de vrederechter op vrijwillige basis, werden 30 doorverwijzingen verricht.

De audiovisueel verhoorder van de zone, hoofdinspecteur Sweeck J. heeft tijdens zijn permanenties binnen het netwerk kinderverhoor van het arrondissement Tongeren 39 videoverhoren afgenomen. In totaal werden door de dienst 22 audiovisuele verhoren uitgevoerd. Daarbuiten werd ook nog één verhoor afgenomen met leugendetectie in samenwerking met de dienst Polygrafie te Brussel.



Binnen de zedenonderzoeken is een stijgende trend waarneembaar. Voor de onderzoeken inzake intrafamiliaal geweld zien we voor 2013 een sterke daling van het aantal doorverwijzingen en het aantal opgestelde processen-verbaal.



## Bibliografie

### Bekomen informatie

Bevolkingscijfers Stad Maaseik

Bevolkingscijfers Stad Dilsen-Stokkem

Criminaliteitsbarometer en verkeersbarometer Federale Politie – Directie van de Operationele Politie  
Informatie

Belfius – Bank & Verzekeringen : Lokale financiën – OCMW's en politiezones - 2013

### Informatieve websites

[www.maaseik.be](http://www.maaseik.be)

[www.dilsen-stokkem.be](http://www.dilsen-stokkem.be)

[www.infozone.be](http://www.infozone.be)

[www.polfed-fedpol.be](http://www.polfed-fedpol.be)

[www.belgium.be](http://www.belgium.be)

[www.bivv.be](http://www.bivv.be)

<http://arvastat.vdab.be/arvastat/index.html>

<http://www.limburg.be/socialeplanning>

### Verantwoordelijke uitgever



Politiezone Maasland  
Secretariaat & Operaties  
Maastrichtersteenweg 21  
3680 Maaseik

Contactpersoon: Sandra Thijs  
(089/56.92.22 – [sandra.thijs@politie-maasland.be](mailto:sandra.thijs@politie-maasland.be))

Met dank aan alle medewerkers die hebben meegeholpen aan het bezorgen van gegevens en informatie en voor hun inzet gedurende het hele jaar.