



## Wat te doen na een inbraak?

Gids voor slachtoffers

Redactie

*Directie Lokale Integrale Veiligheid, FOD Binnenlandse Zaken - Béatrice Decant*

Coördinatie

*Algemene Directie Veiligheid en Preventie, FOD Binnenlandse Zaken - Philip Willekens*

Geforceerde deur, doorzochte woning, open kasten, leeggemaakte lades:  
iemand is bij u binnen geweest ...

U bent in shock en u zit met een heleboel vragen.

Het is niet gemakkelijk om te weten waarmee te beginnen!

Volg deze brochure, en u weet wat u moet doen en tot wie u zich moeten wenden om het trauma dat verbonden is aan de inbraak te verwerken.



Verlies geen tijd en voorkom onaangename verrassingen: sommige acties  
zijn dringender dan andere.



## Checklist van de acties die binnen het uur moeten worden ondernomen

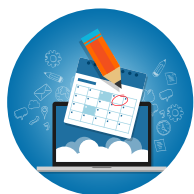
- Bel onmiddellijk de **politie** op het nummer **101!**
  - De politie zal uw klacht optekenen in een proces-verbaal. U ontvangt een bewijs voor de klachtindiening met **de referenties** van uw proces-verbaal.
  - U heeft de mogelijkheid om **een verklaring van benadeelde persoon** af te leggen. Dit statuut kent u bepaalde rechten toe, zoals het toevoegen van nuttige documenten aan uw dossier, het raadplegen van uw dossier en het op de hoogte gehouden worden van het gevolg dat aan uw dossier wordt gegeven.
  
- Neem contact op met uw **verzekeringsmaatschappij**, ook in geval van **poging** tot inbraak.
  
- Bankkaarten gestolen?  
Laat ze blokkeren door contact op te nemen met **Card Stop** op het nummer **070/344 344** of via [www.cardstop.be](http://www.cardstop.be).
  
- Officieel document ontvreemd?  
Of het nu gaat over een paspoort, een identiteitskaart of een verblijfsvergunning, laat ze blokkeren door contact op te nemen met **Doc stop** via het nummer **00800/2123 2123** of via [www.docstop.be](http://www.docstop.be).



## Checklist van de acties die op de dag zelf moeten worden ondernomen

- **Schade aan uw woning?** Win eerst inlichtingen in bij uw verzekeringsmaatschappij. Steeds meer verzekeringen bieden **bijstand** voor dringende herstellingen.
- **Autosleutels** verdwenen? **Verwittig uw verzekeraar** en zet uw voertuig binnen totdat de sloten vervangen zijn.
- **GSM** gestolen? Het is mogelijk om uw SIM-kaart en zelfs uw GSM te blokkeren. **Neem contact op met uw operator** om te voorkomen dat de inbreker uw toestel gebruikt.
- Neem **foto's** van de inbraak (sporen van braak, schade, enz.).
- Stel een **lijst** op van **de gestolen goederen**.





## Checklist van de acties die binnen de week moeten gebeuren

- Afspraak bij uw **gemeentebestuur** om de vervanging aan te vragen van de gestolen officiële documenten.
- Leg stap voor stap een duidelijk en beknopt **schadedossier** aan (zoek de facturen, serienummers, foto's van uw gestolen goederen).
- Aarzel niet om opnieuw contact op te nemen met uw wijkagent/de politiediensten om uw **aangifte van klacht te vervolledigen** of om nieuwe elementen te vermelden. Weet dat uw tussenkomsten eveneens zullen bijdragen tot het vorderen van het onderzoek! U vindt de contactgegevens van uw politiezone op uw bewijs voor klachtindiening op [www.politie.be](http://www.politie.be).
- Vraag dat er een **diefstalpreventieadviseur bij u langskomt**.



## De diefstalpreventieadviseur kan u helpen!

De diefstalpreventieadviseur geeft u **kosteloos, neutraal en vrijblijvend** advies om uw woning beter te beveiligen.

Het gaat over een **politieagent of een gemeenteambtenaar** die specifiek opgeleid is in het kader van diefstalpreventie en die preventief of naar aanleiding van een inbraak kan optreden.

Hij brengt op uw aanvraag een **gratis bezoek** aan uw woning en onderzoekt samen met u de zwakke punten van uw woning. Vervolgens verstrekt hij u advies over de maatregelen die moeten worden genomen. U blijft uiteraard vrij om zijn advies al dan niet toe te passen.

Er zijn geen grote investeringen vereist, maar dit advies kan zeer nuttig zijn om inbrekers te vertragen of zelfs af te schrikken.

**Hoe vindt u een diefstalpreventieadviseur in uw buurt?** Win inlichtingen in bij uw lokale politie, uw gemeentebestuur of op de website [www.diefstalpreventieadviseur.be](http://www.diefstalpreventieadviseur.be).



## Advies voor de herstellingen

Steeds vaker bieden verzekeringsmaatschappijen **bijstand aan de slachtoffers**, zowel voor dringende als voor niet-dringende herstellingen.

Op die manier brengen de verzekeringsmaatschappijen u in contact met hun **netwerk van erkende herstellere**n en zorgen ze ervoor dat de werken door vertrouwenspersonen aan een schappelijk tarief worden uitgevoerd. In sommige gevallen zorgt dit systeem er zelfs voor dat u geen franchise moet betalen.

Indien uw maatschappij deze dienst niet aanbiedt, wees dan waakzaam want het is niet altijd gemakkelijk om een **snelle en kwaliteitsvolle herstelling** te bekomen.

Sommige oneerlijke herstellere maken van de gelegenheid gebruik om hun klanten geld af te troggelen door hen te verplichten onmiddellijk cash te betalen of door hen extreem hoge offertes aan te bieden voor basisproducten.

### Hoe misbruik voorkomen?

- Vraag minstens 2 schriftelijke offertes waarop duidelijk het soort uit te voeren werken en de prijs zijn vermeld;
- Raarzel niet om uitleg over de offertes te vragen aan de diefstalpreventieadviseur. Hij zal u heel snel kunnen zeggen of de voorgestelde herstellingen nuttig zijn en of het gehanteerde tarief normaal is;
- Eis in alle gevallen een factuur om door uw verzekeringsmaatschappij te kunnen worden terugbetaald.





## Advies voor de verzekering

### ■ Praktisch:

Het is vaak mogelijk om **online** melding te doen van een schadegeval (=inbraak).

### ■ Opgelet:

De omvang van uw verzekeringsdekking zal doorslaggevend zijn voor het vervolg van de procedure:

- de **schade veroorzaakt aan uw woning** bij inbraak/poging tot inbraak wordt gedekt door **uw brandverzekering**.  
(bijv.: geforceerde deur of raam, vandalisme, enz.)
- **de schade veroorzaakt aan de inhoud van de woning** (beschadigde of gestolen goederen) wordt daarentegen niet automatisch vergoed. Het gaat over het algemeen over een **optionele waarborg** in het contract

### ■ Uw schadedossier:

Wees u bewust van het feit dat uw verzekering zal terugbetalen:

- **naar verhouding** van de verzekerde inhoud;
- uitsluitend de goederen waarvan zij **zeker** is dat u ze bezit;
- en op **degressieve** wijze.

## Laat u niet ontmoedigen en leg u erop toe om een goed opgebouwd dossier samen te stellen



- Win inlichtingen in over de te volgen procedure om **uw dossier in te dienen** bij de verzekeringsmaatschappij. Verwijs steeds naar de feiten en naar uw aangifte bij de politie.
- Voeg de **lijst met schade en gestolen goederen** toe (deze inventaris moet uiteraard overeenstemmen met uw klachtneerlegging bij de politie).
- Voeg voor elke uitgave verbonden aan een herstelling **foto's van de schade** en **de herstellingsfacturen** toe.
- Voeg voor elk gestolen goed **uw aankoopfactuur** toe.
  - Indien u geen factuur meer heeft, kunnen een gebruiksaanwijzing, een foto of een rekeninguittreksel eveneens in aanmerking worden genomen.
  - Indien nodig, zoek op internet naar hetzelfde type goed, dat zal aanwijzingen geven over het goed zelf en over de prijs ervan.

Arzel niet om uw verzekeringscontracten te laten aanpassen om onaangename verrassingen in de toekomst te voorkomen!

Bezoek eveneens de site [www.abcverzekering.be](http://www.abcverzekering.be)



## Denk aan uzelf ...

Het slachtoffer worden van een inbraak kan **allerhande gevolgen** met zich meebrengen, die onmiddellijk na de feiten of op langere termijn (in de weken of maanden die volgen) kunnen optreden

Naast de emotionele schok en de werklast die gepaard gaat met het vervullen van alle voornoemde administratieve acties, laat de inbraak **andere minder zichtbare sporen** na, maar die mogen niet geminimaliseerd worden ... Weten dat een onbekende uw woning is binnengedrongen (soms in uw aanwezigheid), kan immers echt traumatiserend zijn.

De **onmiddellijke gevolgen** van een inbraak zijn meestal slaapstoornissen, het gevoel dat de intimiteit is geschonden, nachtmerries, stress, het opnieuw beleven van de gebeurtenis, prikkelbaarheid, woede, angst, maar dit kan ook nog andere vormen aannemen.



Weet dat de reacties op een dergelijke gebeurtenis **erg verschillen** van persoon tot persoon, op basis van verschillende factoren zoals het verloop van de feiten, uw leeftijd, uw karakter, uw leefomstandigheden of uw omgeving.

Het gebeurt vaak dat de slachtoffers **een schuldgevoel hebben** «*Heb ik de ramen en deuren goed afgesloten?»*», «*Hoe heb ik deze onbekende kunnen laten binnenkomen?»*», «*Zij hebben de fiets meegenomen die mijn vader aan mijn zoon had geschonken*». Hierdoor durven ze met de personen in hun omgeving niet altijd spreken over de inbraak, terwijl ze daar wel degelijk behoefte aan hebben.

**Spreek vooral over wat u heeft meegemaakt** met de mensen in uw omgeving, hierdoor kan u omringd worden door uw naasten en hen tegelijkertijd sensibiliseren voor de risico's op inbraak.

Wees gerust, al deze onaangenaamheden verdwijnen in principe na enkele weken. Wanneer de eerste schok voorbij is, zou u in principe **terug een normaal leven** moeten kunnen leiden en het u niet meer moeten aantrekken.

Het kan evenwel gebeuren dat sommige personen zich niet meer thuis voelen, de neiging krijgen om in zichzelf gekeerd te zijn, niet meer durven buitenkomen of van plan zijn om te verhuizen.

Als deze stoornissen (welke deze ook zijn) blijven duren en uw levenskwaliteit daar onder te lijden heeft, aarzel dan vooral niet om **contact op te nemen met een hulpdienst**.





## Hulp die te uwer beschikking is

### ■ Dienst voor politieële slachtofferbejegening (DPSB)

Deze dienst komt onmiddellijk na de feiten en op korte termijn tussen. U kan hier terecht voor morele steun, een luisterend oor, advies. U krijgt hulp voor praktische en administratieve zaken, u krijgt informatie over uw rechten, enz.

De DPSB biedt geen psychologische ondersteuning, maar zal u, indien nodig, doorverwijzen naar de juiste diensten voor opvang op langere termijn.

Waar vindt u een dienst voor politieële slachtofferbejegening? Afspraak op [www.politie.be](http://www.politie.be).

### ■ Uw huisarts

Neem zeker contact op met hem/haar, want uw huisarts kent u goed en kan u de nodige ondersteuning en gepaste behandeling bieden.

U vindt tevens een reeks nuttige inlichtingen op de site [www.caw.be](http://www.caw.be).



## Hoe het risico op inbraak verminderen?

### ■ Kies voor goede gewoonten:

- Maak goede **afspraken met uw bureu**, zij kunnen in de gaten houden of er iets ongewoons gebeurt bij u thuis en zij kunnen uw postbus leegmaken tijdens uw afwezigheid;
- **Toon niet** aan anderen dat u afwezig bent, laat lichten branden of gebruik tijdschakelaars;
- **Sluit uw ramen en deuren** van zodra u afwezig bent, ook al is het maar voor even;
- **Laat geen materiaal rondslingeren** dat inbrekers van pas zou komen (ladder, gereedschap);
- **Zet de verpakking** van uw nieuwe huishoudtoestellen niet buiten;
- **Stel een lijst** op met foto's en serienummers van uw waardevolle voorwerpen, schilderijen, juwelen, enz;
- Vraag **politietoezicht** aan voor uw woning wanneer u met vakantie vertrekt ([www.police.be](http://www.police.be));
- **Post niets** over uw afwezigheid op de sociale netwerken, doe dat pas bij thuiskomst;
- **Verstop de sleutel niet** onder de deurmat of bloempot, op deze plaatsen zullen dieven eerst gaan kijken;
- Verschaf onbekenden **geen toegang** tot uw woning.

■ U wenst meer informatie?

- Raadpleeg de **gespecialiseerde internetsites**, u vindt er heel wat info en ideeën om inbraak te voorkomen: [www.besafe.be](http://www.besafe.be) en [www.1dogniet.be](http://www.1dogniet.be).
- Doe een beroep op een **diefstalpreventieadviseur** voor een huisbezoek: [www.diefstalpreventieadviseur.be](http://www.diefstalpreventieadviseur.be).
- Bezoek ons **virtueel huis** op [www.veiligewoning.be](http://www.veiligewoning.be) en visualiseer concreet een reeks specifieke adviezen voor de beveiliging van uw huis of appartement.
- Indien u een **alarm** wenst te plaatsen in uw woning, doe dan een beroep op een door de minister van Binnenlandse Zaken erkende onderneming voor alarmsystemen: [www.besafe.be](http://www.besafe.be).
- Win inlichtingen in bij uw gemeente over het al dan niet bestaan van **gemeentelijke premies** voor beveiligingsinvesteringen.
- Win inlichtingen in bij uw gemeente over het al dan niet bestaan van **buurtinformatienetwerken** (BIN): [www.besafe.be](http://www.besafe.be).

Deze brochure is beschikbaar op [www.besafe.be](http://www.besafe.be).

Algemene Directie Veiligheid & Preventie

Waterloolaan 76 - 1000 Brussel

T 02 557 33 24

F 02 557 33 67

E-mail: [vps@ibz.fgov.be](mailto:vps@ibz.fgov.be)



[www.caw.be](http://www.caw.be)



Contactgegevens van uw diefstalpreventieadviseur:

Empty rounded rectangular box for contact information.