

Politiezone Voer en Dijle

**Zonaal Veiligheidsplan
2014-2017 (verlengd tot 2019)**

Colofon

De Zonale Veiligheidsraad

Vaste Leden

De heer Patrick Vits, procureur des Konings te Leuven
Mevrouw Karolien De Smet, bestuurlijk directeur-coördinator federale politie
De heer Danny Vangoidtsenhoven, burgemeester van Huldenberg, voorzitter politiecollege
De heer Joël Vander Elst, burgemeester van Bertem
De heer Alexander Binon, burgemeester van Oud-Heverlee
De heer Jan Spooren, burgemeester van Tervuren
De heer Peter Vanhoyland, korpschef van de politiezone Voer en Dijle

Toegevoegde leden

Mevrouw Kaat Boon, arrondissementscommissaris provincie Vlaams-Brabant
De heer Marc Van de Plas, gerechtelijk directeur federale politie

Politiezone Voer en Dijle
Oude Nethensebaan 15
3051 Oud-Heverlee
Tel: 016/55.13.55
info@pzvodi.be
www.lokalepolitie.be/5908

Inhoud

INLEIDING	5
Voorwoord	6
Leeswijzer	7
HOOFDSTUK 1. MISSIE – VISIE - WAARDEN	8
1.1. Getrokken lessen uit het vorige plan	9
1.2. Onze belanghebbenden & hun verwachtingen	9
1.3. Missie – Visie - Waarden	9
HOOFDSTUK 2. SCANNING & ANALYSE	12
2.1. Getrokken lessen uit het vorige plan	13
2.2. Socio-economische en demografische beschrijving van de zone	13
2.3. Beeld van veiligheid en leefbaarheid	17
2.3.1. Objectieve gegevens	17
2.3.2. Subjectieve gegevens	29
2.4. Verwachtingen en doelstellingen van overheden en de andere belanghebbenden	30
2.5. Inrichting van het korps	32
2.5.1. Personeelscapaciteit	32
2.5.2. Organogram	32
2.6. Beeld van de dienstverlening en de werking	34
2.6.1. Uitvoering van de dienstverlening aan de bevolking	34
2.6.2. De interne werking	39
2.7. Samenwerking	41
2.7.1. Interzonale, bovenlokale en internationale politie samenwerking	41
2.7.2. Andere protocols of samenwerkingsakkoorden met niet politionele partners en derden	43
2.8. Synthese van de bestede capaciteit	43
HOOFDSTUK 3. DE STRATEGISCHE DOELSTELLINGEN	44
3.1. De vorige strategische doelstellingen – evaluatie en te trekken lessen	45
3.2. De strategische doelstellingen 2014-2017 (2019)	45
3.2.1. Synthese van de argumentatie	45
3.2.2. De strategische doelstellingen	48
HOOFDSTUK 4. HET COMMUNICATIEBELEID	55
4.1. Externe communicatie	56
4.1.1. Te trekken lessen over de externe communicatie van het politiebeleid 2009-2013	56

4.1.2. Intenties betreffende de externe communicatie van het politiebeleid 2014-2017 (2019)	56
4.2. Interne communicatie	56
4.2.1. Te trekken lessen over de interne communicatie van het politiebeleid 2009-2013	56
4.2.2. Intenties betreffende de interne communicatie van het politiebeleid 2014-2017 (2019).....	57
<i>HOOFDSTUK 5. GOEDKEURING VAN HET PLAN</i>	58
5.1. Verbeteren en vernieuwen	59
5.2. Goedkeuring	60
<i>HOOFDSTUK 6. ACTIEPLANNEN EN PROJECTEN</i>	61
<i>VERSPREIDINGSLIJST</i>	62
<i>BIJLAGEN</i>	63
<i>LIJST met AFKORTINGEN</i>	64

INLEIDING

Voorwoord

Op 1 januari 2017 is na een vrijwillige fusie van de politiezones Dijleland (Bertem, Huldenberg, Oud-Heverlee) en Tervuren de politiezone Voer en Dijle ingesteld. De fusie zal zorgen voor een betere dienstverlening en meer veiligheid voor de inwoners uit de gemeenten van de nieuwe politiezone. Daarenboven levert de schaalvergroting besparingen op voor alle betrokken gemeenten.

Aan de beslissing gingen 3 jaren van overleg en studie vooraf. De nieuwe politiezone telt 52.000 inwoners, zoveel als een middelgrote stad. Door schaalvergroting kan er efficiënter en flexibeler gewerkt worden, wat ook voor het politiepersoneel voordelen biedt. Maar de belangrijkste doelstelling van de fusie is een betere dienstverlening aan de burger. Zo zal er een extra interventieploeg op terrein aanwezig zijn, zullen de openingsuren in het centraal onthaal worden uitgebreid, en zal de recherche slagvaardiger zijn. De wijkwerking zal lokaal verankerd blijven, en er wordt voor de nieuwe zone een kader van 102 personeelsleden voorzien. Voorlopig blijven de bestaande locaties in Sint-Joris-Weert en Tervuren behouden. In de volgende gemeentelijke legislatuur zal de investeringsbeslissing genomen worden om een nieuw en efficiënt politiecommissariaat te bouwen.

Patrick VITS
Procureur des Konings

Karolien DE SMET
Bestuurlijk Directeur-Coördinator

Joël VANDER ELST
Burgemeester van Bertem

Danny VANGOIDTSENHOVEN
Burgemeester van Huldenberg
Voorzitter politiecollege

Alexander BINON
Burgemeester van Oud-Heverlee

Jan SPOOREN
Burgemeester van Tervuren

Peter VANHOYLAND
Korpschef PZ Tervuren

Leeswijzer

- Excellente politiezorg** De rode draad doorheen dit plan is het streven naar een Excellente politiezorg. Zowel de filosofie van de gemeenschapsgerichte politiezorg met zijn 5 pijlers (externe oriëntering – oorzaakgericht probleemoplossend werken – partnerschap – afleggen van verantwoording – bekwame betrokkenheid), als de werkwijze van de informatiegestuurde politiezorg met zijn 5 kenmerken (doelbepalend – pro en reactief – meerwaarde biedend – uitwisseling – doelgericht) en de optimale bedrijfsvoering met zijn 5 principes (resultaatgericht – transparant – samenwerking – continu verbeteren – leiderschap met lef) lopen door dit plan, als bijdrage van de politie tot veiligheid en leefbaarheid, onder regie van de bevoegde overheid.
- EFQM politie België** Optimale bedrijfsvoering betekent ook de keuze voor een managementmodel. Voor de Belgische politie werd het EFQM model (hetwelk zijn sporen reeds verdiende) meer politiespecifiek gemaakt. De keuze voor dit model heeft meerdere redenen:
- het laat toe om doelgericht te balanceren tussen de verwachtingen van alle belanghebbenden van de organisatie;
 - het laat een integrale en geïntegreerde benadering toe van zowel de interne organisatieontwikkeling en dienstverlening, als de externe veiligheids- of leefbaarheidsfactoren;
 - het laat toe een gemeenschappelijke taal te spreken om zo de onderlinge communicatie alsmede het leren van elkaar te faciliteren;
 - het is geen “voorschrijvend”, maar “beschrijvend” model: het laat toe dat elke (politie)organisatie zelf invult hoe en wanneer ze bepaalde aspecten wil realiseren en de snelheid van invoering ervan aanpast aan de lokale context, “ongebreedeld en op eigen ritme”;
 - het EFQM managementmodel Politie België werd als managementmodel gekozen in de schoot van de werkgroep “Qualipol” middels een consensus met een breed draagvlak.
- De filosofie van dit model werd gevolgd voor het opstellen van dit plan. Het model wordt immers van rechts naar links gelezen, m.a.w. de externe oriëntering of de belanghebbenden (resultaatgebieden) komen eerst aan bod. De al dan niet geboekte resultaten en de verwachtingen van de belanghebbenden vormen dus de basis voor de werking (organisatiegebieden) van de zone.
- Opbouw ZVP** Elk hoofdstuk begint met de te trekken lessen uit het vorige plan en er wordt steeds aandacht besteed aan de verwachtingen van de belanghebbenden van de zone. Het continu verbeteren en vernieuwen en meeëvolueren met de veranderende maatschappij impliceren zulke ingesteldheid. Dit ZVP is opgebouwd volgens een indeling met een algemene inleiding en zes hoofdstukken (zie inhoudstabel). Niet alleen wordt binnen elk hoofdstuk een logische volgorde gerespecteerd (extern – intern), ook de opbouw van het plan zelf volgt een logische structuur. Missie-visie en waarden vormen de basis voor dit plan, zonder M-V-W is er geen fundament (**hfdst 1**). Zowel de omgeving van de zone als de criminaliteitscijfers én de geïnventariseerde verwachtingen van (op zijn minst) de belangrijkste belanghebbenden van de zone (**hfdst 2**) vormen het tweede noodzakelijke fundament alvorens men strategische doelstellingen kan bepalen (**hfdst 3**). Nadat er geweten is wat men gaat doen, en waarom men dit gaat doen, is het moment gekomen om de communicatiestrategie hierrond naar de belanghebbenden te bepalen (**hfdst 4**), nadat er hieromtrent uit het vorige plan goede praktijken werden geborgd of lessen getrokken. Het hoofdstuk betreffende de goedkeuring (**hfdst 5**) geeft, alvorens de ZVR tekent, eerst een synthetisch overzicht betreffende de goedkeuring van het vorige plan in zijn totaliteit en de eventueel genomen maatregelen terzake.

HOOFDSTUK 1.

MISSIE – VISIE - WAARDEN

1.1. Getrokken lessen uit het vorige plan

Naar aanleiding van de oprichting van de fusiezone Voer en Dijle werd een nieuwe missie, visie en waarden ontwikkeld.

1.2. Onze belanghebbenden & hun verwachtingen

De projectgroep (de zes officieren en de adviseur) bepaalde in februari 2017 enkele sleutelconcepten die de visie, de missie en de waarden van de zone Voer en Dijle volgens hen dienden te bevatten.

De leden van het beleidsondersteunend team (medewerkers van verschillende graad, kader, functionaliteit, leeftijd, geslacht) hebben actief meegewerkt aan de formulering van de missie en de visie en aan de selectie en definiëring van de waarden.

Dit alles gebeurde met procesbegeleiding van een medewerker van de provincie Vlaams-Brabant. De finale versie werd op 6 april 2017 door de projectgroep bekrachtigd.

1.3. Missie – Visie - Waarden

MISSIE PZ VOER EN DIJLE

De politiezone Voer en Dijle bouwt samen met u aan een sterk veiligheidsbeleid ten dienste van de bevolking. Meer bepaald zorgen wij als lokaal politiekorps voor het vrijwaren van de openbare rust en dragen wij bij tot de veiligheid en het welzijn van alle inwoners en bezoekers van de gemeenten Bertem, Huldenberg, Oud-Heverlee en Tervuren.

VISIE PZ VOER EN DIJLE

De politiezone Voer en Dijle is een stabiele organisatie waar mens en taak in evenwicht zijn in de verschillende operationele, ondersteunende en sturende processen. Een sterk intern en extern communicatiebeleid en een informatiegestuurde politiezorg kenmerken onze werking. Kwaliteit staat centraal in onze dienstverlening.

WAARDEN PZ VOER EN DIJLE

- **Voortdurend leren en verbeteren**
- **Samenwerken**
- **Respectvol zijn**
- **Verantwoordelijkheid nemen**
- **Integer handelen**

Voortdurend leren en verbeteren

Wij zijn bekwame medewerkers die in staat zijn onze dienstverlening aan te passen aan een veranderende omgeving. Dit doen we door voortdurend onze kennis en competenties bij te schaven. We vragen tijdig training of opleiding aan, steken zaken op van onze collega's en leren ook uit ons eigen functioneren. Constructieve feedback op ons eigen gedrag kunnen we naar waarde schatten en we gaan hiermee aan de slag.

Onze organisatie biedt ons de mogelijkheid bij te leren en geeft ons de kans onze kennis en competenties te gebruiken. We worden ondersteund en begeleid om te leren uit onze fouten en onze verbeterpunten tot sterktes om te buigen.

Samenwerken

In PZ Voer en Dijle zijn we er voor de samenleving, maar we zijn er ook voor elkaar. We werken samen in een sfeer van vertrouwen en gaan samen voor hetzelfde doel. Collegialiteit dragen we hoog in het vaandel. Mijn collega's kunnen op mij rekenen, en ik op hen. We helpen elkaar en doen ieder ons deel van het werk.

Onze organisatie bouwt mee aan een cultuur van wederzijds vertrouwen en loyaliteit. Een goede teamgeest creëren is belangrijk en hier wordt actief aan gewerkt. Samenwerking tussen de verschillende afdelingen en teams wordt aangemoedigd, een structuur voor interne communicatie wordt uitgebouwd.

Respectvol zijn

In PZ Voer en Dijle gaan we respectvol om met elkaar, met de burgers en met het materiaal en de middelen die ons ter beschikking worden gesteld. Wij tonen eerbied en waardering voor de kwaliteiten van anderen en de positie of situatie waarin anderen zich bevinden. Onderlinge verschillen worden gerespecteerd en diversiteit wordt gezien als een meerwaarde. Bij meningsverschillen maken we onze mening op een rustige manier duidelijk. Gemaakte afspraken worden nageleefd. Ons materiaal wordt in ere gehouden en de werkplek blijft netjes.

De organisatie werkt aan een klimaat van respect voor elkaar en voor de beschikbare middelen en materialen. Respect wordt in de eerste plaats verdiend met daden.

Verantwoordelijkheid nemen

In de uitoefening van onze job nemen we onze verantwoordelijkheid. We zijn alert, nemen initiatief en tonen ons werkbereid. We zien probleemsituaties als die er zijn, ondernemen actie om deze aan te pakken en handelen onze zaken in de mate van het mogelijke af. Ieder doet dit op zijn/haar niveau, in lijn met zijn/haar bevoegdheden.

In de organisatie wordt het nemen van verantwoordelijkheid van iedereen verwacht. De zaken worden niet op hun beloop gelaten, er wordt niet afgewacht tot klachten ontstaan. Probleemsituaties worden bij de wortel aangepakt.

Integer handelen

Wij zijn integere medewerkers. We zijn eerlijk en oprecht, we zeggen wat we doen en we doen wat we zeggen. Elke gedraging die het vervullen van onze ambtsplichten in de weg kan staan of strijdig is met de waardigheid van ons ambt, wordt vermeden. Belangenvermenging wordt voorkomen, we zijn niet omkoopbaar. We sluiten elk misbruik van onze bevoegdheden uit, maar ook van de middelen en faciliteiten aan ons ambt verbonden. We stellen geen gedragingen die het vertrouwen van de bevolking in de politie kan aantasten.

De organisatie stimuleert dat het goede voorbeeld wordt gegeven. De organisatiestructuren zijn duidelijk en de besluitvorming is transparant.

HOOFDSTUK 2.

SCANNING & ANALYSE

2.1. Getrokken lessen uit het vorige plan

Naar aanleiding van de oprichting van de fusiezone Voer en Dijle werd dit hoofdstuk uit de zonale veiligheidsplannen van Dijleland en Tervuren geactualiseerd.

2.2. Socio-economische en demografische beschrijving van de zone

Geografische beschrijving

	Bertem	Huldenberg	Oud-Heverlee	Tervuren	TOTAAL
Oppervlakte	2975 Ha	3964 Ha	3114 Ha	3292 Ha	13.345 Ha

De politiezone Voer en Dijle is een meergemeentezone die bestaat uit vier gemeenten (Bertem, Huldenberg, Oud-Heverlee en Tervuren) met dertien deelgemeenten (Leefdaal, Korbeek-Dijle, Loonbeek, Neerijse, Ottenburg, Sint-Agatha-Rode, Blanden, Haasrode, Vaalbeek, Sint-Joris-Weert, Vossem, Duisburg en Moorsel). De totale oppervlakte van het grondgebied bedraagt 13.345 hectare.

De zone is gelegen in de provincie Vlaams-Brabant en behoort tot het gerechtelijk arrondissement Leuven, binnen het gerechtelijk gebied Brussel. De aangrenzende politiezones zijn: PZ Ukkel/W-B/Oudergem, PZ Montgomery, PZ Wokra, PZ Herko, PZ Leuven, PZ Bierbeek/Boutersem/Holsbeek/Lubbeek, ZP Ardennes Brabanconnes en ZP Wavre. De politiezone grenst aan zowel het Brussels Hoofdstedelijk Gewest als aan Waals-Brabant. Hierdoor grenst het bovendien aan twee andere gerechtelijke arrondissementen, het gerechtelijke arrondissement Brussel (met afdeling Brussel en Halle-Vilvoorde) en het gerechtelijke arrondissement Waals-Brabant.

Demografische beschrijving

	Bertem	Huldenberg	Oud-Heverlee	Tervuren	TOTAAL
Inwoners*	9803	9743	10973	21572	52.091

(*Wettelijke bevolking op 01 januari 2016, bron: gemeentelijke profielschets Vlaanderen)

In totaal wonen er 52.091 geregistreerde inwoners binnen de zone, waarvan het grootste deel (ongeveer twee vijfde) in de gemeente Tervuren. Het aantal inwoners met een vreemde nationaliteit is het hoogst in Tervuren. Daar is 26% van de inwoners niet-Belg. Voor de gemeenten Bertem, Huldenberg en Oud-Heverlee is dit respectievelijk 6.5%, 7.5% en 4.2%. De gemeente Tervuren kent tevens een belangrijk aandeel van diplomatiek en consulaire personeel en hoogwaardigheidsbekleders die niet in de gemeente ingeschreven zijn. Hun verblijf en activiteiten in hun residenties in Tervuren kunnen voor extra werklast zorgen.

Het verkeer in onze zone

Wegennetwerk

Door de aanwezigheid van grotere steden rond onze politiezone (Brussel, Leuven en Waver) wordt deze dooraderd door belangrijke verbindingswegen zoals de Tervuursesteenweg, Leuvensesteenweg en Tervurenlaan tussen Leuven en Brussel (N3), de Expresweg tussen Leuven en Hamme-Mille (N25), de Naamsesteenweg (N251) en de verbindingsweg tussen Overijse en Leuven (N253). Verder liggen er drie op- en afrittencomplexen op het grondgebied van de zone. Voor de E40 één te Bertem en het andere te Haasrode, voor de Brusselse ring het Vier-armenkruispunt te Tervuren.

De aanwezigheid van deze grote steden in de omgeving, verbindingswegen op het grondgebied, verschillende autosnelwegen en op- en afrittencomplexen heeft een sterke invloed op het verkeer binnen de politiezone. Dagelijks worden deze wegen sterk belast door pendelaars die met de wagen van en naar het werk rijden. Het drukke verkeer zorgt voor een toename van verkeersgerelateerde inbreuken (negeren van verkeerslichten, verkeersborden of wegmarkeringen en andere verkeersinbreuken). Daarnaast zijn deze wegen een graag gezien alternatief voor personenwagens en zwaar vervoer bij eventuele problemen en/of bij de structurele files op de autosnelweg E40 of de Brusselse ring/E411. Dit zorgt opnieuw voor een extra belasting van het wegennet en een toename in de verkeersgerelateerde problematiek.

Deze kenmerken met betrekking tot het wegennetwerk hebben niet enkel een invloed op de verkeersstromen en de bijhorende problematiek, ook op de criminaliteit heeft dit een weerslag. Zo fungeren de op- en afritten als een snelle vluchtweg naar alle uithoeken van het land (gezien de nabijheid van de Brusselse ring, E40 en E314). Dit leiden we af uit het gegeven dat de woonkernen/woonwijken in de onmiddellijke omgeving van deze op- en afritten veelal geplaagd worden door ongewenst bezoek. Tot slot is ook het Vier-armenkruispunt een belangrijke en makkelijke toegang van en naar Brussel voor ongewenst bezoek.

Openbaar vervoer

De Spoorlijn Ottignies – Leuven wordt bediend door twee halteplaatsen, één te Oud-Heverlee en één te Sint-Joris-Weert. Het aandeel pendelaars op deze lijn is eerder laag in tegenstelling tot het vrachtverkeer naar de Waalse Industriegebieden. Incidenten op en rond de spoorwegen vallen onder de bevoegdheid van de Federale Spoorwegpolitie waardoor interventies door onze politiezone eerder uitzonderlijk zijn. Vanuit Brussel is er tevens de tramlijn 44 met verschillende tramhaltes te Tervuren, langsheen de Tervurenlaan en de terminus langsheen de Leuvensesteenweg. De busmaatschappijen De Lijn, TEC en MIVB verzorgen het busvervoer binnen de gemeenten van onze politiezone naar de omliggende werksteden Brussel, Leuven, Waver.

De tewerkstelling

De gemeenten van onze politiezone, hebben op enkele zelfstandige landbouw- en tuinbouwbedrijven en lokale handelszaken na, geen echte industrie. Er zijn geen industriezones.

De Druiventelt van weleer heeft moeten plaats ruimen voor de import van fruit uit het buitenland waardoor het aantal druivenkwekers in onze regio significant is afgenomen.

Scholen

De scholen gelegen in onze zone zijn voornamelijk kleuter- en/of basisscholen. Enkel in Tervuren zijn er middelbare scholen. Het betreft het GITO Tervuren en het Koninklijk Atheneum Tervuren. Ook het Heilig-Hartcollege Tervuren, aan de grens van de gemeente Tervuren, heeft een invloed op onze politiezone. Tot slot is er ook de aanwezigheid van The British School of Brussels te Tervuren. Deze school is gelegen langsheen de Leuvensesteenweg en betreft een internationale school. De wijkdiensten staan doorgaans in voor verkeersregeling aan de kleuter- en lagere scholen.

Toerisme, lokale evenementen en vrijetijdsbesteding

De zone Voer en Dijle is gelegen in de Dijlevallei en heeft verschillende natuurlijke trekpleisters. Het Meerdaalwoud, de Zoete Waters, de Dijle, het park van Tervuren, het Zoniënwood en het natuurreservaat de Dode Bemde zijn zeer gesmaakt bij wandelaars, mountainbikers en paardenliefhebbers. Vooral op zonnige dagen, weekends en tijdens vakanties is er toename te merken van het aantal dagjestoeristen. Dit gaat steeds gepaard met een stijgende verkeersdruk en bijhorende verkeersproblematiek. Ook het risico op inbraken in voertuigen stijgt hierdoor.

Naast al deze natuurlijke trekpleisters is ook het Koninklijk Museum voor Midden-Afrika te Tervuren een belangrijke trekpleister voor dagjestoeristen. Tijdens de zomermaanden zijn ook de horecazaken rond de vijvers van de Zoete waters en het park te Tervuren een trekpleister voor toeristen en bewoners uit de regio.

Het uitgangleven binnen onze zone beperkt zich tot de dorpscafés, jeugdhuizen en lokale fuiven. Door de verschillende verenigingen worden er regelmatig fuiven georganiseerd. Deze vinden doorgaans plaats in de lokale feest-, sport-, parochiezaal of het jeugdhuis. Deze fuiven kunnen voor plaatselijke overlast zorgen bij de omwonenden. Echte discotheken of danscafés zijn er niet binnen onze zone. Uitgangscentra in de directe omgeving zijn Leuven en Brussel.

De Beachparty in Bertem, HEE Tervuren en 't Festival in Tervuren zijn jaarlijks wederkerende evenementen die een grotere invloed hebben op onze werking. Door de opkomst van een groot publiek dient de politiezone een ordedienst te voorzien om alles in goede banen te leiden.

Over het algemeen beperkt de overlast bij lokale, grotere evenementen en fuiven zich tot vandalisme/vernielingen, overmatig drankgebruik, geluidsoverlast of vechtpartijen.

De wijkagenten, eventueel bijgestaan met personeel uit andere geledingen binnen het korps, staan tot slot ook steeds in voor het vlotte verloop van lokale of doortochten van evenementen zoals : de kaarsjesprocessie rond de vijvers van de Zoete Waters, de Gordel, de Huldenbergse feesten, de Reuzenfeesten te Tervuren, ... om er maar enkele te noemen.

Feestelijkheden en sportvoorzieningen

Langsheen de oevers van de vijvers "de Zoete Waters" situeert zich de feestzaal Roosenberg die af en toe wordt gebruikt als feestzaal voor grote huwelijksfeesten van personen van vreemde afkomst. Doordat het hier meestal grote families met een omvangrijke vriendenkring betreft, durft dit soms

overlast meebrengen. Over het algemeen mogen we stellen dat ook deze feesten een vrij rustig verloop kennen.

Daarnaast is ook het Koloniënpaleis te Tervuren een drukbezette feestzaal. Dankzij haar locatie in het park zorgen deze feesten echter slechts uitzonderlijk voor overlast

Zoals eerder aangehaald heeft het mooi glooiend landschap van onze regio als gevolg dat veel fietsers hier hun vrije tijd komen doorbrengen. Als dit plaatsvindt in competitief verband, dienen wij steeds personeel te voorzien om de veiligheid te verzekeren van de weggebruikers en omstaanders. Dit bijvoorbeeld bij de doortocht van een wielervedstrijd.

De verhuis van de eerste klasse voetbalploeg OHL naar het stadion te Leuven heeft als gevolg dat we hiervoor geen politiepersoneel meer dienen in te zetten behoudens vriendschappelijke wedstrijden tussen deze eersteklasser met lokale voetbalploegen. Hierbij zorgt de politie voor toezicht op en rond het voetbalveld en leidt ze het parkeergebeuren in de aanpalende straten in goede banen.

Bijzonderheden

Op het grondgebied bevindt zich de militaire basis “DOVO” – ontmijningsdienst van ontploffingstuigen.

2.3. Beeld van veiligheid en leefbaarheid

2.3.1. Objectieve gegevens

Opsomming van de geraadpleegde objectieve bronnen

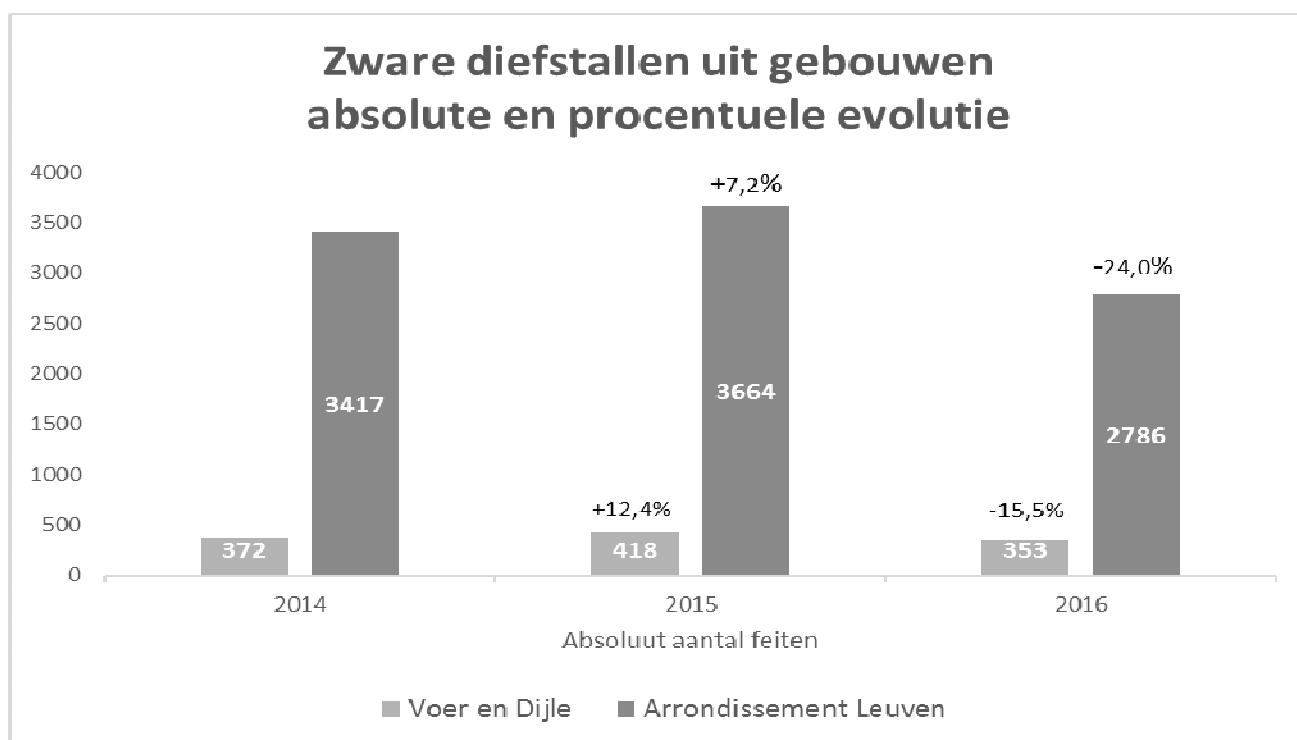
Expertendatabank zware diefstallen uit gebouwen, AIK Leuven
Analyse van zware diefstallen uit gebouwen 2016, CSD Leuven-FGP Leuven-AIK Leuven
Databank diefstallen gewapenderhand, AIK Leuven
Analyse van criminaliteitscijfers 2014 en 2015 in provincie Vlaams-Brabant, gepresenteerd op het provinciaal veiligheidsoverleg, strategisch analisten CSD Halle-Vilvoorde en CSD Leuven
Bevraging van ANG, extractie op 16/03/2017 door strategische analisten CSD Leuven
Criminaliteitsbarometer 2014-2017 pleegplaats politiezone Voer en Dijle, federale politie directie van de politionele informatie en de ICT-middelen, versie april 2017
Verkeersbarometer politiezone Voer en Dijle, federale politie dienst FPF/DGR/DRI/BIPOL, versie 10/02/2017

Zware diefstal uit gebouwen

Definitie - Met zware diefstal uit gebouwen wordt bedoeld: inbraken in woningen, bedrijven, handelszaken of in hun aanhorigheden. Als aanhorigheden van een bewoond huis worden beschouwd: de binnenplaatsen, neerhoven, tuinen en alle andere besloten erven, alsook de schuren, stallen en alle andere bouwwerken die zich daarin bevinden, onverschillig waarvoor zij gebruikt worden, zelfs wanneer zij een afzonderlijke ruimte vormen binnen de algemene omheining. (SW480)

INBRAAK IN GEBOUWEN

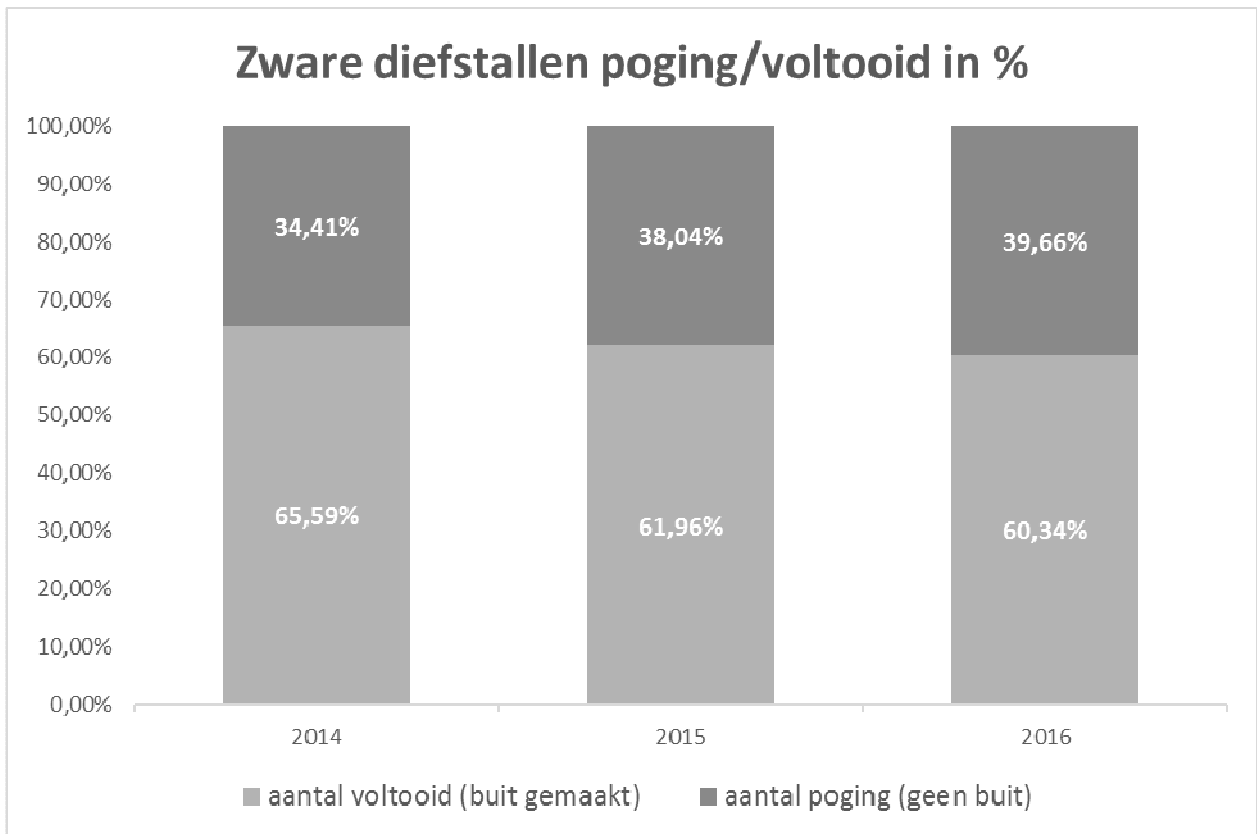
Absoluut aantal feiten	2014	2015	2016		Absolute evolutie 2014-2015	Procentuele evolutie 2014-2015	Absolute evolutie 2015-2016	Procentuele evolutie 2015-2016
Voer en Dije	372	418	353		+46	+12,4%	-65	-15,5%
Arrondissement Leuven	3.417	3.664	2.786		+247	+7,2%	-878	-24,0%
Aandeel Vodi in Arro (totaal 11 politiezones)	10,9%	11,4%	12,7%					



Bron : expertendatabank AIK

AANDEEL POGING OF VOLTOOID

Absoluut aantal feiten	2014	2015	2016
Voer en Dijke	372	418	353
<i>aantal voltooid (buit gemaakt)</i>	<i>244</i>	<i>259</i>	<i>213</i>
<i>aantal poging (geen buit)</i>	<i>128</i>	<i>159</i>	<i>140</i>



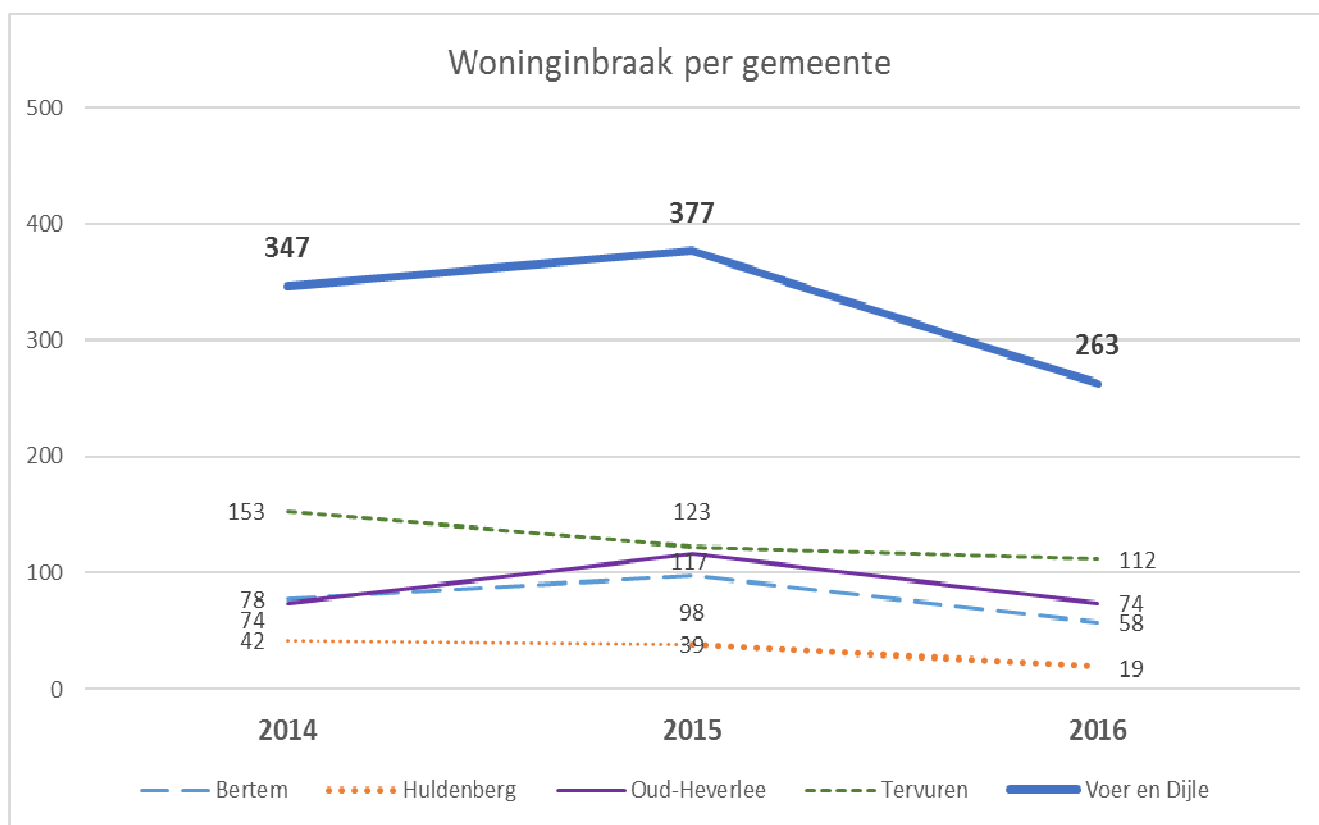
Bron : expertendatabank AIK

Zware diefstal uit woningen

Definitie - Zware diefstal uit woningen is een onderdeel van zware diefstal uit gebouwen. Hiermee worden enkel de inbraken in woningen en in hun aanhorigheden bedoeld, dus niet de inbraken in bedrijven en handelszaken.

Absoluut aantal feiten	2014	2015	2016
<i>Bertem</i>	78	98	58
<i>Huldenberg</i>	42	39	19
<i>Oud-Heverlee</i>	74	117	74
<i>Tervuren</i>	153	123	112
Totaal in Voer en Dijle	347	377	263
Totaal in Vlaams-Brabant	8.299	8.133	nog niet beschikbaar
Totaal in Arro Leuven (11 politiezones)	2.770 (aandeel Vodi 12,5%)	3.008 (aandeel Vodi 12,5%)	nog niet beschikbaar
Totaal in Arro Halle-Vilvoorde	5.529	5.125	nog niet beschikbaar

Bron : strategisch analyserapport voor provinciaal veiligheidsoverleg 2014-2015, ANG, Strategische Analisten – CSD Leuven



Vergelijken – Het is zinvol om de inbraakcijfers van PZ Voer en Dijle te vergelijken met die van de overige Vlaams-Brabantse politiezones die in de rand rond Brussel liggen. Die vergelijking gebeurt door de absolute cijfers om te zetten in een risicograad. De risicograad geeft het aantal inbraken per 10.000 particuliere woningen weer en zegt iets over de kans dat een inwoner van die politiezone het slachtoffer van een woninginbraak wordt. Het jaar 2015 is het meest recente jaar waarvoor deze risicograad beschikbaar is.

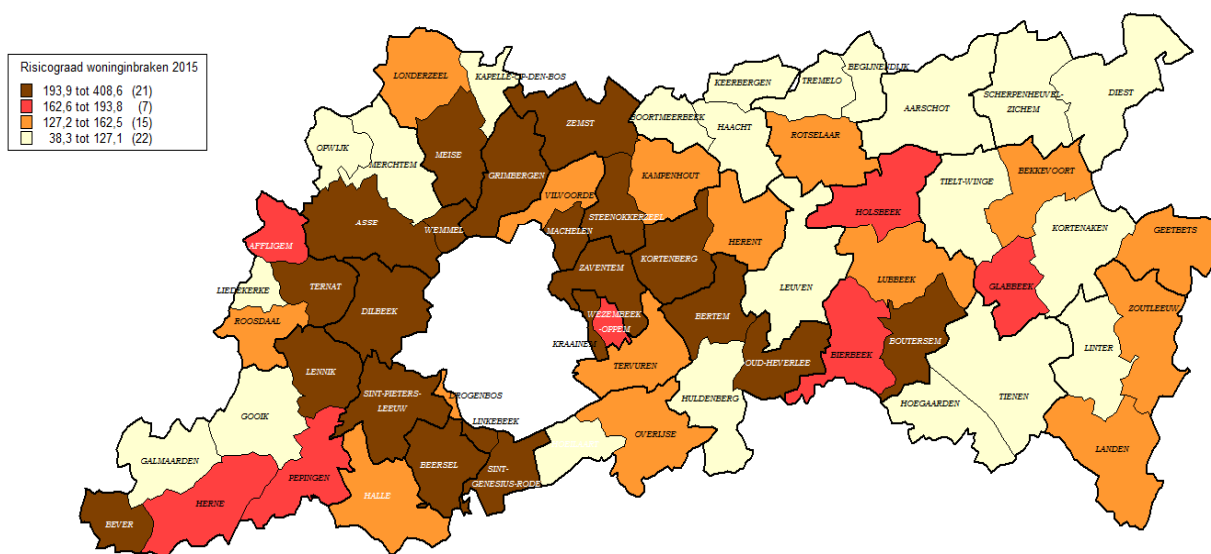
Risicograad zware diefstallen uit woningen - 2015

Provincie Vlaams-Brabant - per gemeente

Risicograad = Aantal zware diefstallen in woningen per 10000 particuliere woningen

Berekeningswijze: $(\text{Totaal aantal inbraken} / \text{totaal aantal woonegelegenheden}) \times 10.000$

Opmerkingen: inclusief aanhorigheden



Risicograad Vlaams-Brabant: 162,6
 Arro Leuven: 127,2
 Arro Halle-Vilvoorde: 193,9

Cartografie: SA - CSD Leuven & CSD Halle-Vilvoorde
 Bron: ANG, 4 april 2016
 Aantal woonegelegenheden op 01/01/2015, Kadaster

Legende

Donkerbruin en rood ingekleurde gemeenten hebben een risicograad die boven de gemiddelde risicograad van de provincie Vlaams-Brabant ligt (Bertem en Oud-Heverlee).

Donkeroranje: risicograad ligt hoger dan de gemiddelde graad van het arrondissement waarin de gemeente ligt (Tervuren).

Lichtgeel: risicograad ligt lager dan de graad van de provincie en van het arrondissement (Huldenberg).

Analyse – De kaart toont aan dat de kans op inbraak groter is rond het Brussels Hoofdstedelijk Gewest en langs autosnelwegen en grote invalswegen.

De zone Voer en Dijle grenst aan het Brussels Hoofdstedelijk Gewest en is vlot bereikbaar via autosnelwegen, de ring rond Brussel en gewestwegen. Er liggen drie op- en afrittencomplexen op het

grondgebied van de zone. Bovendien is er de rechtstreekse MIVB-tramlijn 44 tussen het Brusselse Montgomery en de terminus Tervuren.

De sociaaleconomische typologie van de gemeenten in de gemeentelijke profielschets 2016 van de studiedienst van de Vlaamse Regering is als volgt:

- Bertem, Huldenberg en Oud-Heverlee behoren tot de cluster V1, woongemeenten in de stadsrand;
- Tervuren behoort tot cluster V11, residentiële randgemeenten met hoge inkomens.

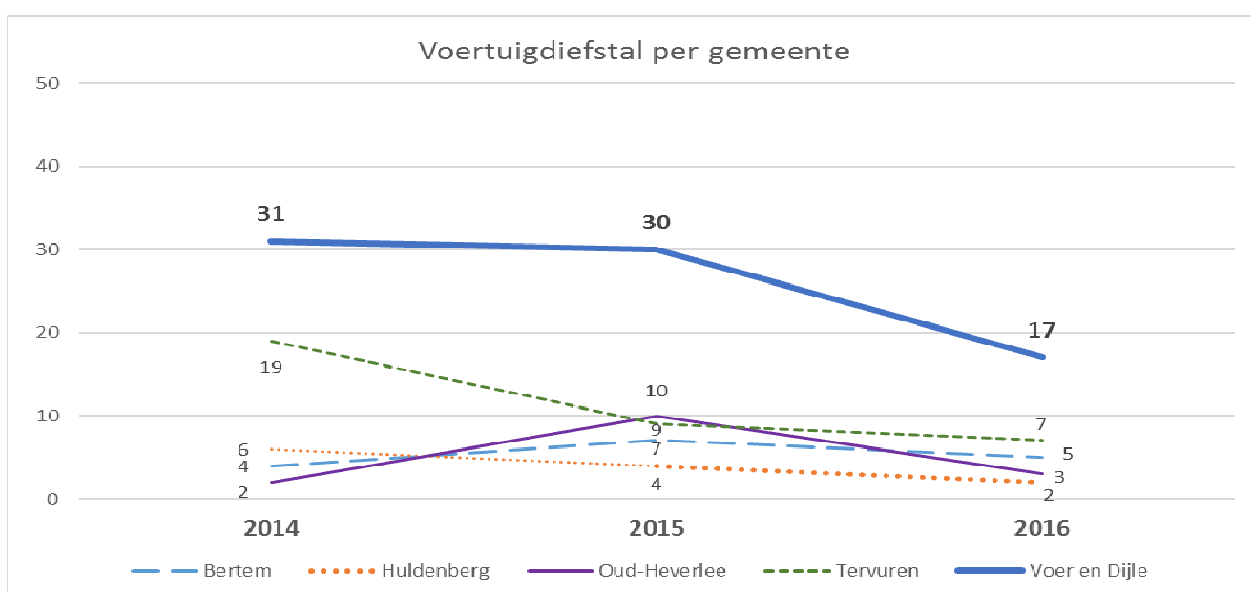
Conclusie – De politiezone Voer en Dijle is een aantrekkelijke pleegplaats voor inbrekers door de combinatie van de bereikbaarheid, de ligging in de stadsrand, en het gemengde karakter van deels verstedelijkt deels residentieel woongebied met hoge inkomens.

Voertuigdiefstal

Definitie – Dit beeld geeft het aantal voertuigdiefstallen (NIET het aantal gestolen voertuigen). Onder voertuig verstaan we alle voertuigen die verplicht moeten worden ingeschreven bij DIV, inclusief moto's.

Absoluut aantal feiten	2014	2015	2016
<i>Bertem</i>	4	7	5
<i>Huldenberg</i>	6	4	2
<i>Oud-Heverlee</i>	2	10	3
<i>Tervuren</i>	19	9	7
Totaal in Voer en Dijle	31	30	17
Totaal in Vlaams-Brabant	925	884	nog niet beschikbaar
Totaal in Arro Leuven <i>(11 politiezones)</i>	279 <i>(aandeel Vodi 11%)</i>	272 <i>(aandeel Vodi 11%)</i>	nog niet beschikbaar
Totaal in Arro Halle-Vilvoorde	646	612	nog niet beschikbaar

Bron : strategisch analyserapport voor provinciaal veiligheidsoverleg 2014-2015, ANG, Strategische Analisten – CSD Leuven



Diefstal uit of aan voertuigen

Definitie – Een gewone of zware diefstal of afpersing, met of zonder geweld, op eender welke plaats van voorwerpen die zich in of aan een voertuig bevinden.

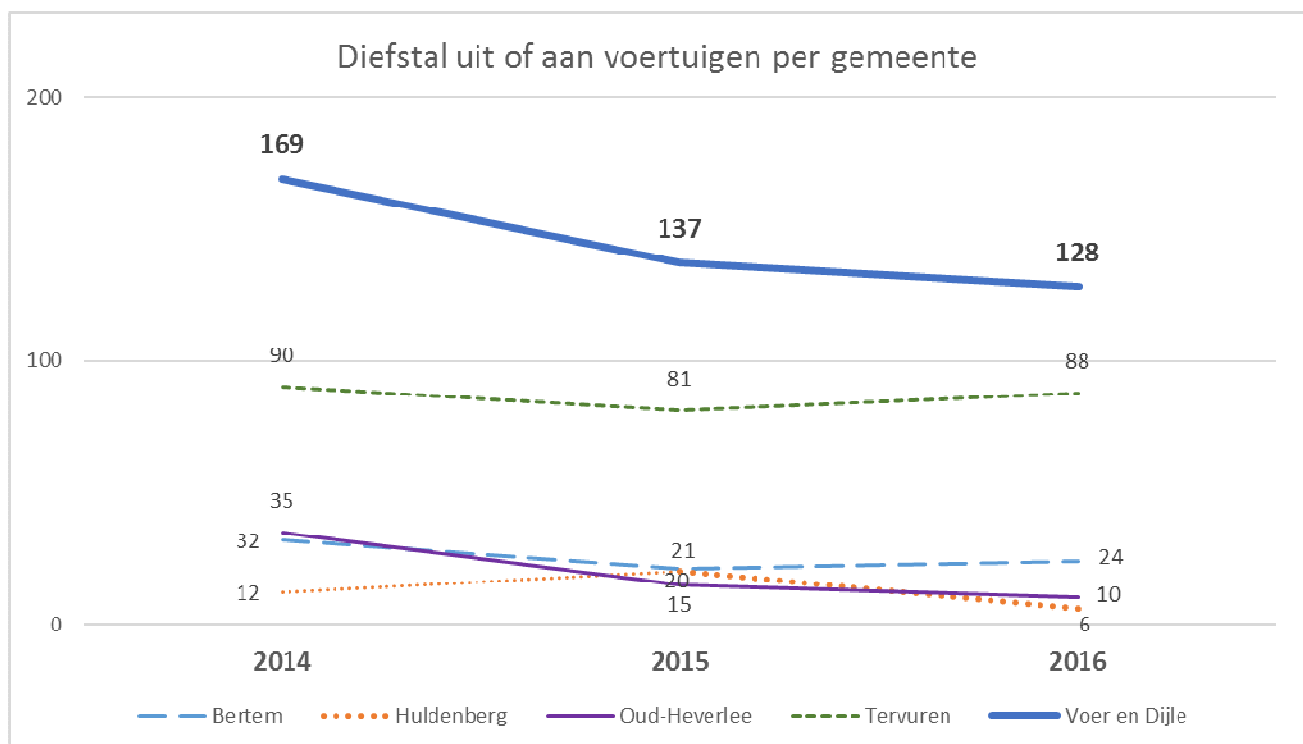
Absoluut aantal feiten	2014	2015	2016
<i>Bertem</i>	32	21	24
<i>Huldenberg</i>	12	20	6
<i>Oud-Heverlee</i>	35	15	10
<i>Tervuren</i>	90	81	88
Totaal in Voer en Dijle	169	137	128
Totaal in Vlaams-Brabant	4.742	3.232	nog niet beschikbaar
Totaal in Arro Leuven <i>(11 politiezones)</i>	1.418 <i>(aandeel Vodi 12%)</i>	971 <i>(aandeel Vodi 14%)</i>	nog niet beschikbaar
Totaal in Arro Halle-Vilvoorde	3.324	2.261	nog niet beschikbaar

Bron : strategisch analyserapport voor provinciaal veiligheidsoverleg 2014-2015, ANG, Strategische Analisten – CSD Leuven

Analyse – De evolutie 2014-2015 toont een sterke daling op provinciaal niveau; een evolutie die zich ook toont op het grondgebied van PZ Voer en Dijle (-18,9%).

Het strategisch analyserapport geeft als mogelijke verklaring van de daling:

- Nationale daling
- Aantal bendes opgepakt
- Verzadiging afzetmarkt?



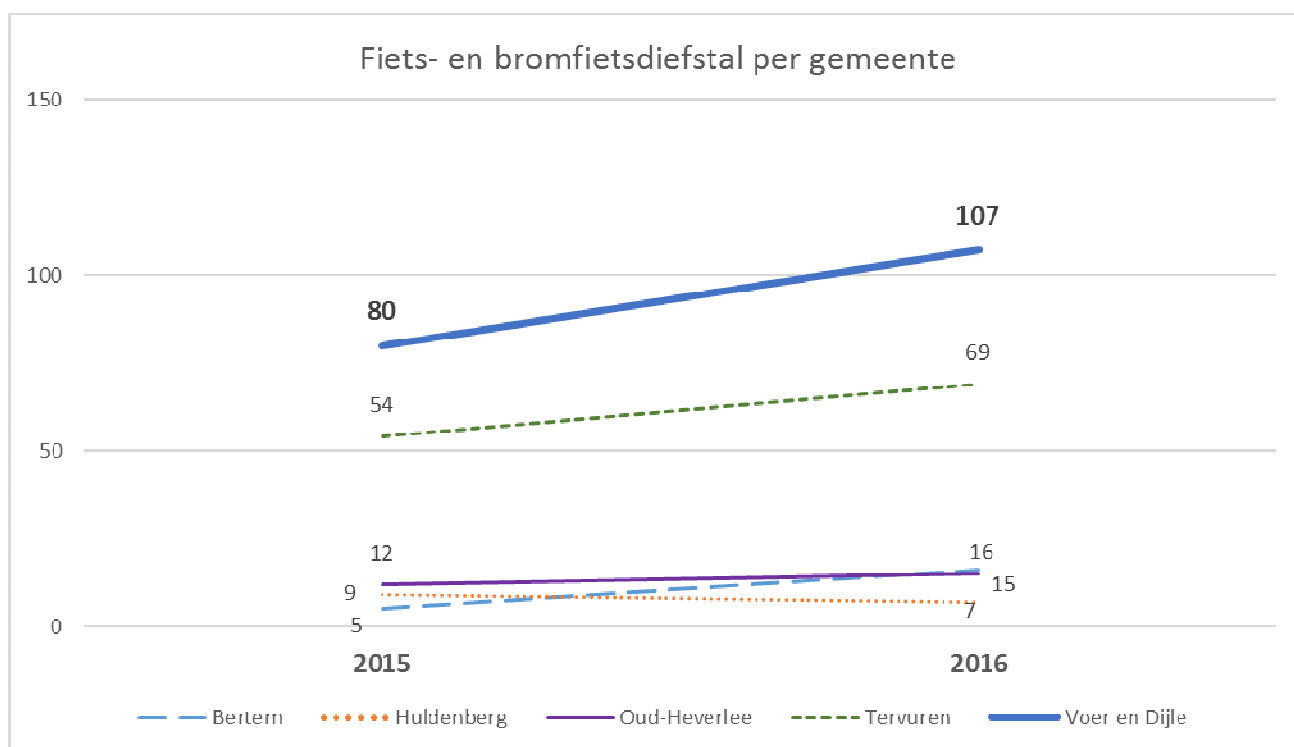
Fiets- en bromfietsdiefstallen

Definitie – Een gewone of zware diefstal of een afpersing van een fiets of bromfiets, met of zonder geweld, op eender welke plaats. Dit fenomeen wordt vanaf 2015 opgevolgd door de strategisch analisten.

Absoluut aantal feiten	2015	2016
<i>Bertem</i>	5	16
<i>Huldenberg</i>	9	7
<i>Oud-Heverlee</i>	12	15
<i>Tervuren</i>	54	69
Totaal in Voer en Dije	80	107
Totaal in Vlaams-Brabant	4.636	nog niet beschikbaar
Totaal in Arro Leuven (11 politiezones)	2.977 (aandeel Vodi 2,7%)	nog niet beschikbaar
Totaal in Arro Halle-Vilvoorde	1.659	nog niet beschikbaar

Bron : strategisch analyserapport voor provinciaal veiligheidsoverleg 2014-2015, ANG, Strategische Analisten – CSD Leuven

Analyse – Bij deze fenomeenbenadering is een inbraak in een fietswinkel waarbij fietsen worden gestolen ook een fietsdiefstal (dus niet enkel de zuivere fietsdiefstallen worden geteld). Dit beeld dient ook in de context van een mogelijk lage aangiftebereidheid te worden gezien.



Diefstal gewapenderhand

Definitie – Diefstallen door middel van geweld of bedreiging en afpersingen, voor zover wapens of op wapens gelijkende voorwerpen worden gebruikt of getoond of indien de dader doet geloven dat hij gewapend is. De kwalificatie zwaar wordt gegeven als het feit beantwoordt aan bepaalde criteria inzake doelwit, gevolgen voor het slachtoffer, de aangewende middelen, de modus operandi of georganiseerde criminaliteit.

Absoluut aantal feiten	2014		2015		2016	
	<i>zwaar</i>	<i>niet zwaar</i>	<i>zwaar</i>	<i>niet zwaar</i>	<i>zwaar</i>	<i>niet zwaar</i>
<i>Bertem</i>	0	0	0	0	0	1
<i>Huldenberg</i>	0	0	0	0	0	1
<i>Oud-Heverlee</i>	0	2	0	0	0	0
<i>Tervuren</i>	1	1	0	1	0	0
Totaal in Voer en Dije	1	3	0	1	0	2

Bron : databank AIK

Analyse, beschrijving -

Feiten in 2014:

1. Gewapende overval op supermarkt. Onder bedreiging: inhoud kassa+kluis.
2. Diefstal met geweld in woning. Slachtoffer wordt in badkamer opgesloten.
3. Car-jacking.
4. Onder bedreiging tijdens fuif polshorloge, gsm, geld gestolen.

Feiten in 2015:

1. Car-jacking

Feiten in 2016:

1. Woningdiefstal met braak met wapenvertoon naar getuige. Geen buit.
2. Verzonnen diefstal met geweld, blijkt uiteindelijk huisdiefstal te zijn.

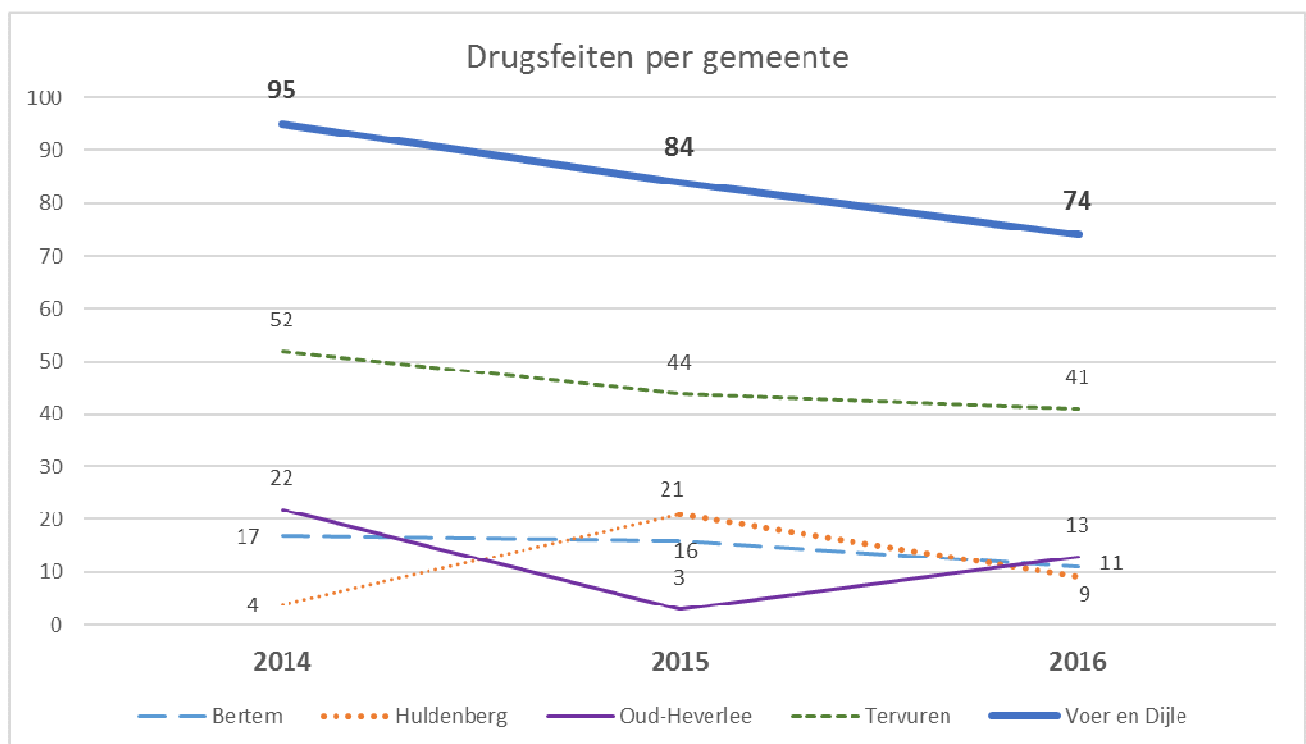
Drugsfeiten

Definitie – In- en uitvoer, gebruik/bezit, fabricatie, verkoop.

Absoluut aantal feiten	2014	2015	2016
<i>Bertem</i>	17	16	11
<i>Huldenberg</i>	4	21	9
<i>Oud-Heverlee</i>	22	3	13
<i>Tervuren</i>	52	44	41
Totaal in Voer en Dijle	95	84	74
Totaal in Vlaams-Brabant	2.923	3.138	nog niet beschikbaar
Totaal in Arro Leuven (11 politiezones)	1.734 <i>(aandeel Vodi 5,5%)</i>	1.800 <i>(aandeel Vodi 4,6%)</i>	nog niet beschikbaar
Totaal in Arro Halle- Vilvoorde	1.189	1.338	nog niet beschikbaar

Bron : strategisch analyserapport voor provinciaal veiligheidsoverleg 2014-2015, ANG, Strategische Analisten – CSD Leuven

Analyse – Een drugsdelict is een opsporingsdelict. Een evolutie in de vastgestelde feiten weerspiegelt eerder de activiteit ter zake van de politiediensten, dan de intensiteit van het fenomeen zelf.

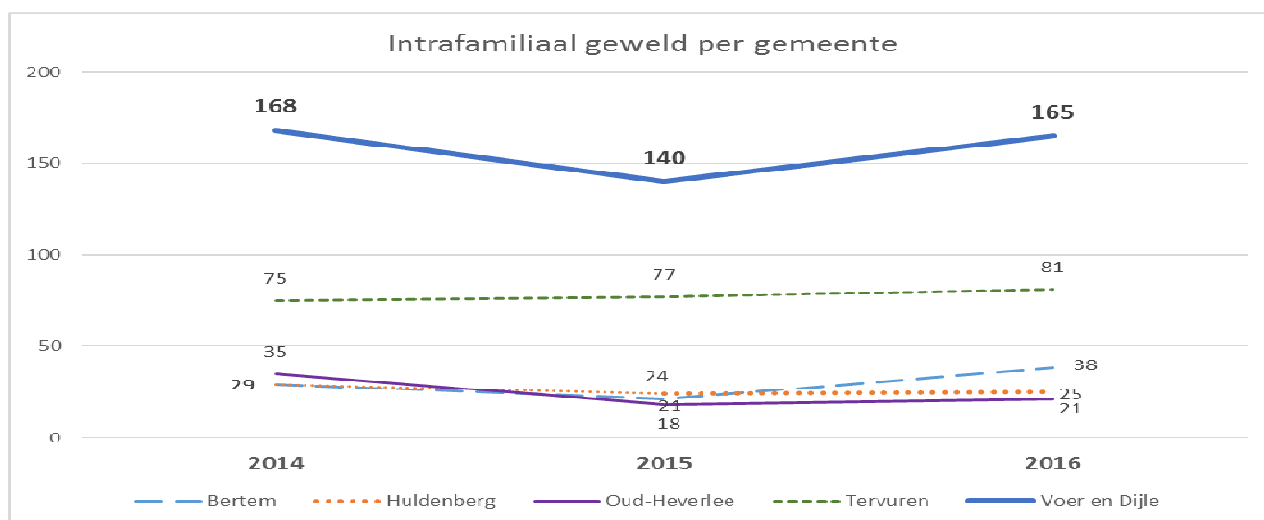


Intrafamiliaal geweld

Definitie – heeft betrekking op leden van dezelfde familie en omvat fysiek geweld, seksueel geweld, psychisch geweld, economisch geweld.

Absoluut aantal feiten	2014	2015	2016
<i>Bertem</i>	29	21	38
<i>Huldenberg</i>	29	24	25
<i>Oud-Heverlee</i>	35	18	21
<i>Tervuren</i>	75	77	81
Totaal in Voer en Dijle	168	140	165
Totaal in Vlaams-Brabant	4.225	3.665	nog niet beschikbaar
Totaal in Arro Leuven (11 politiezones)	2.423 (aandeel Vodi 6,9%)	2.107 (aandeel Vodi 6,6%)	nog niet beschikbaar
Totaal in Arro Halle-Vilvoorde	1.802	1.558	nog niet beschikbaar

Bron : strategisch analyserapport voor provinciaal veiligheidsoverleg 2014-2015, ANG, Strategische Analisten – CSD Leuven



Misdrijven tegen de lichamelijke integriteit

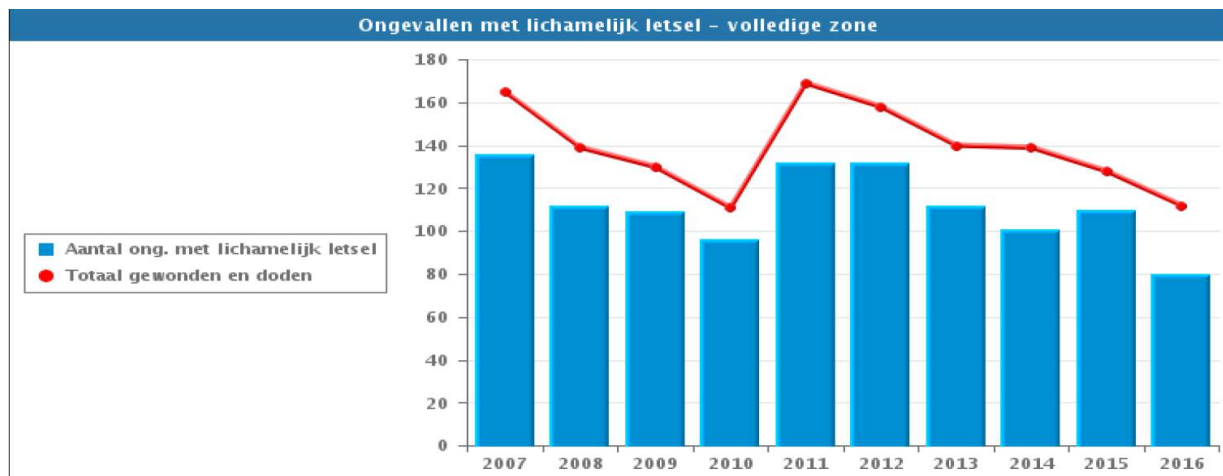
2016	Bertem	Huldenberg	Oud-Heverlee	Tervuren	Voer en Dijle
Gijzeling	1	0	0	0	1
(Wederzijdse) slagen en verwondingen	28	23	21	70	142
<i>waarvan buiten familie</i>					75
<i>waarvan binnen familie</i>					67
Verkrachting	0	1	2	2	5
Aanranding eerbaarheid	5	1	3	2	11
Totaal					159

Bron: ANG – extractie 16 maart 2017- SA CSD Leuven

Verkeersveiligheid

Verkeersongevallen en slachtoffers voor de volledige zone

	2007	2008	2009	2010	2011	2012	2013	2014	2015	2016
# Ongevallen met doden	2	0	1	1	1	3	0	1	1	1
# Ongevallen met lichamelijk letsel (*)	136	112	109	96	132	132	112	101	110	80
# Doden ter plaatse	2	0	1	1	1	3	0	1	1	1
# Zwaar gewonden	18	17	16	12	23	8	9	15	24	5
# Licht gewonden	145	122	113	98	145	147	131	123	103	106



Slachtoffers 2016 Volgens aard weggebruiker

Aard weggebruiker	Aantal doden	Aantal zwaar gewonden	Aantal licht gewonden	Totaal slachtoffers
Auto	0	2	57	59
Fiets	0	0	24	24
Voetganger	0	1	10	11
Motorfiets	1	1	4	6
Bromfiets	0	0	5	5
Onbekend	0	1	2	3
Andere weggebruiker	0	0	1	1
Autobus/Autocar	0	0	1	1
Lichte vrachtauto	0	0	1	1
Vrachtwagen	0	0	1	1
Totaal	1	5	106	112

Bron: Verkeersbarometer, FPF/DGR/DRI

2.3.2. Subjectieve gegevens

Opsomming van de geraadpleegde subjectieve bronnen

Bevolkingsbevraging 2011

Bevolkingsbevraging 2011

Wat denkt burger over veiligheid en leefbaarheid?

Ruim 2.600 inwoners van wat nu het grondgebied van de politiekezone Voer en Dijle is, kregen in 2011 een vragenlijst in hun brievenbus. Met deze bevraging peilde de toenmalige politie Dijeleland en Tervuren naar hun mening over veiligheid en leefbaarheid. We gaan niet meer in op de methodologie van de bevraging en geven slechts weer wat de top 10 is van wat de politie eerst dient aan te pakken volgens de inwoners van Voer en Dijle.

Prioriteiten van politie volgens burger?

1. Inbraak in woningen
2. Diefstal met bedreigingen/geweld
3. Alcohol controleren in het verkeer
4. Snelheid controleren
5. Bedreiging en intimidatie
6. Nachtlawaaï
7. Sluikstorten/zwerfvuil en loslopende dieren
8. Fysiek geweld in het openbaar
9. Optreden bij hinderlijk parkeren
10. Diefstal van fietsen/bromfietsen

2.4. Verwachtingen en doelstellingen van overheden en de andere belanghebbenden

Onze belanghebbenden en hun eigen verwachtingen op het gebied van veiligheid en leefbaarheid (relevant voor de politie) én op gebied van de interne politiewerking worden in deze rubriek opgenomen.

Opsomming van de geraadpleegde beleidsplannen van overheden

Beleidsverklaring Bertem 2013-2018
Beleidsverklaring Huldenberg 2013-2018.
Beleidsverklaring Oud-Heverlee 2013-2018
Beleidsverklaring gemeente Tervuren 2013-2018
Beleidsnota van het parket Leuven 'De bestrijding van de prioritaire criminaliteitsfenomenen in het arrondissement in het licht van de opmaak van de zonale veiligheidsplannen 2013-2016',
Nota 'Samen werken aan veiligheid', van de directeur-coördinator CSD Leuven
Beleidssynthese FGP Leuven 2013-2016
Nota 'Verwachtingen ZVP 2013-2016 van de gouverneur van Vlaams-Brabant'
Nationaal veiligheidsplan 2016-2019

Aanpassing van het zonaal veiligheidsplan 2014-2017 (2019) aan het nationaal veiligheidsplan 2016-2019

Zie bijlage 1- addendum – aanpassing ZVP 2014/2017(2019) aan NVP 2016/2019. Dit document geeft een overzicht van de aanpassing van de lopende zonale veiligheidsplannen 2014/2017 van de politiezones Dijleland en Tervuren aan het nieuwe nationaal veiligheidsplan 2016/2019. Toen het addendum werd geschreven eind 2016 is er toen reeds voor gekozen om het vanuit het standpunt van de fusiezone op te stellen.

Bijkomende bevraging van de leden van de zonale veiligheidsraad in 2017

Omdat de termijn van het zonaal veiligheidsplan 2014-2017 bij wet werd verlengd tot 2019 om het af te stemmen op de legislatuur van de lokale overheden en omdat dit zonaal veiligheidsplan de start is van een nieuwe zone werd begin maart 2017 een **bijkomende bevraging van de leden van de zonale veiligheidsraad** gedaan (de vier burgemeesters, de dirco, de procureur-generaal). Ze kregen een schrijven waarin hen werd gevraagd of ze bijkomende verwachtingen hebben naar de werking van de politiezone Voer en Dijle.

Resultaat: er werden geen bijkomende verwachtingen geformuleerd.

Bevraging van het beleidsondersteunend team en medewerkers in 2017

De korpschef vroeg in maart 2017 aan het beleidsondersteunend team (een tiental personeelsleden van verschillende graad, kader, functie) wat voor hen de prioriteiten van de politiewerking Voer en Dijke zijn voor de duurtijd van dit plan. Het BOT stelde voor om de vraag aan medewerkers voor te leggen. Zij ontwierpen een webformulier waarmee medewerkers werden bevestigd.

Prioriteiten voor de politiewerking volgens het BOT en medewerkers

1. Alcohol controleren in het verkeer
2. Inbraak in gebouwen
3. Interne communicatie
4. Verkeersveiligheid
5. Coaching en evaluatie
6. Proces-verbaal: kwaliteit en doorstroming
7. Gewelddriminaliteit, aantasting persoonlijke integriteit en discriminatie (waaronder IFG en seksueel geweld)
8. Gordel/gsm/helm/kinderzitjes
8. Georganiseerde criminaliteit (ex aequo)
9. Lokale markt van verdovende middelen
10. Snelheidsovertredingen

De prioriteiten van de overheden en andere belanghebbenden zijn in gesynthetiseerde vorm samengebracht in HET ARGUMENTATIEMODEL (zie punt 3.2.1)

2.5. Inrichting van het korps

2.5.1. Personeelscapaciteit

Operationeel kader:

		Officier	Hoofdinspecteur	Inspecteur	Agent	Totaal hoofden	Totaal VTE
Minimaal effectief KB van 05-09-01 zoals gewijzigd tot op heden	som PZ Dijke + Tervuren	-	-	-	-	81	81
Organiek kader Voer en Dijke	Opstartformatie 01-01-2017	6	17	64	1	88	88
Reëel kader Voer en Dijke		6	14	59	1	80	80

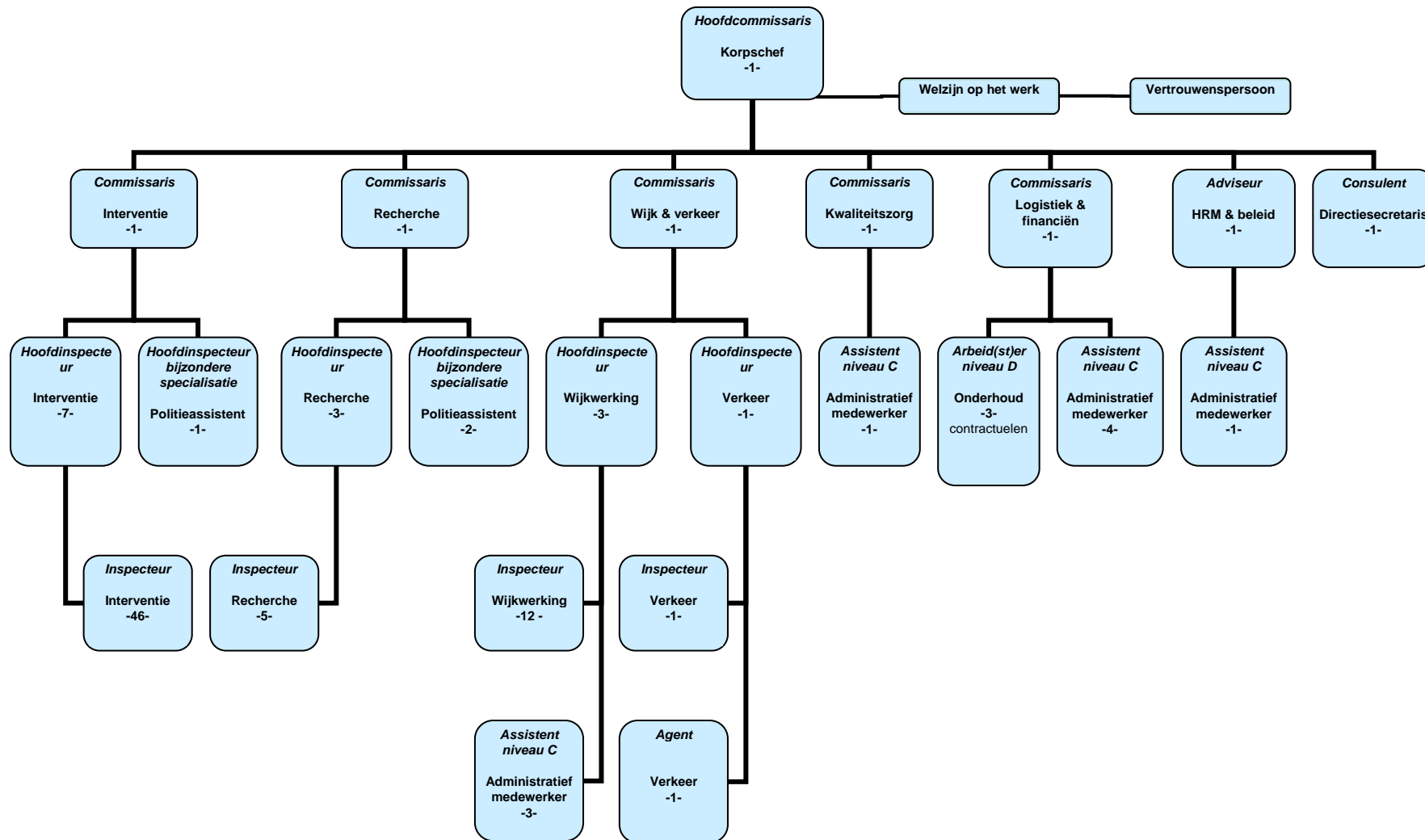
Administratief en logistiek kader:

		Adviseur	Consulent	Assistent	Arbeider	Totaal hoofden	Totaal VTE
Minimaal effectief KB van 05-09-01 zoals gewijzigd tot op heden	som PZ Dijke + Tervuren	-	-	-	-	6	6
Organiek kader Voer en Dijke	Opstartformatie 01-01-2017	1	1	9	3	14	14
Reëel kader Voer en Dijke		1	1	9	4	15	13,62

Proces calogisatie: het percentage CALog-personeel ten opzichte van het operationeel personeel bedraagt 16% en voldoet aan de norm van omzendbrief CP2 (16%).

2.5.2. Organogram

Opstartformatie 01-01-2017



2.6. Beeld van de dienstverlening en de werking

2.6.1. Uitvoering van de dienstverlening aan de bevolking

MINIMALE WERKINGSNORMEN

Voor de berekening van de minimale werkingsnormen wordt ervan uitgegaan dat de personeelsformatie (102) is ingevuld.

Wijkwerking

<i>Datum registratie</i>	<i>Aantal inwoners</i>	<i>Aantal wijkinspecteurs volgens norm</i>	<i>Reëel aantal wijkinspecteurs</i>	<i>Aantal politieposten</i>	<i>Capaciteit op jaarbasis</i>
01/01/2017	52.000	13	15	4	19.500u
NORM : 1 wijkinspecteur per 4000 inwoners					
De norm wordt gehaald.					

Centraal onthaal

<i>Datum registratie</i>	<i>Aantal gemeenten in de zone</i>	<i>Aantal politieposten</i>	<i>Aantal uren daadwerkelijk fysiek onthaal in het centraal onthaalpunt</i>		<i>Capaciteit op jaarbasis</i>
			weekdagen	weekend / feestdagen	
01/01/2017	4	1 centraal onthaal 3 wijkkantoren	12 uur	12 uur	9.760u (centraal onthaal)
NORM : per dag 12 uur fysiek onthaal in het centraal onthaalpunt + contacteerbaarheid d.m.v. technische infrastructurele maatregelen					
De norm wordt gehaald.					

Interventie en Algemeen toezicht

<i>Datum registratie</i>	<i>Aantal interventieploegen</i>		<i>Capaciteit op jaarbasis</i>
	<i>Aantal</i>	<i>Voorziene tijdsvorken</i>	
01/01/2017	3 ploegen van 2 personen 3 ploegen van 2 personen 2 ploegen van 2 personen	06-14 14-22 22-06	49.880u
NORM : 1 interventieploeg 24u/24u, aangevuld met een bijkomende ploeg gedurende 84 u/week			
De norm wordt gehaald.			

Politie slachtofferbejegening

Datum registratie	Gespecialiseerd medewerker beschikbaar (j/n)	Wijze waarop de permanente bereikbaarheid geregeld is (aankruisen)		Capaciteit op jaarbasis
		Intern de zone geregeld	Samenwerkingsverband met andere PZ/FedPol	
01/01/2017	ja		X	reguliere werking
NORM : 1 gespecialiseerd medewerker continu terugroepbaar (eventueel via samenwerkingsverband).				
De norm wordt gehaald. De zone heeft 3 gespecialiseerde medewerkers die terugroepbaar zijn.				

Lokale opsporing en onderzoek

Datum registratie	Globaal effectief zone	Effectief operationeel kader	Organisatievorm		Capaciteit op jaarbasis
			Lokale researchedienst (met vaste medewerkers)	Polyvalente of 'flexibele' opsporings- en onderzoeks-capaciteit	
			Aantal FTE	Aantal FTE of uren	
01/01/2017	102	88	10	0	15.000u
NORM : 7% van het operationeel effectief met een minimum van één ploeg (2 mw) voor de weekdagen					
De norm werd gehaald. Recherche-capaciteit is 11%.					

Handhaving van de openbare orde

Permanentie OBP en OGP	OBP	Ja	Interzonale samenwerking	Neen
	OGP	Ja	Interzonale samenwerking	Neen
Datum registratie: 01/01/2017				
Norm : 1 OBP permanent bereikbaar en terugroepbaar.				
De norm wordt gehaald				

Verkeer

Datum registratie	Aantal medewerkers	Aantal FTE	Capaciteit op jaarbasis
01/01/2017	1 HINP 1 INP 1 agent ieders taak	3	4.500u 8% van totale werkcapaciteit

Andere operationele diensten Jeugd en sociale dienst

Datum registratie	Aantal medewerkers	Aantal FTE	Capaciteit op jaarbasis
01/01/2017	2 HINP bijzondere specialisatie politieassistent Vanaf 1/7/2017 komt er 1 HINP bijzondere specialisatie politieassistent bij (volgt nu basisopleiding)	3	4.500u

OPDRACHTEN EN TAKEN VAN FEDERALE AARD

Opdrachten met een federaal karakter:

- **Ministeriële richtlijn MFO-1**: openbare orde in hoven en rechtbanken, het overbrengen van gevangenen en het handhaven van de orde en veiligheid in de gevangenissen in geval van oproer en onlusten
- **Ministeriële richtlijn MFO 2**: solidariteitsmechanisme tussen de politiezones inzake versterkingen (gehypothekeerde capaciteit) voor opdrachten van bestuurlijke politie
- **Ministeriële richtlijn MFO-3**: informatiebeheer inzake gerechtelijke en bestuurlijke politie;
- **Ministeriële richtlijn MFO-5**: opdrachten van federale aard uit te oefenen door de lokale politie, wat betreft de opdrachten van bijzondere bescherming van personen en roerende en onroerende goederen
- **Ministeriële richtlijn MFO-6**: werking en organisatie van de arrondissementele informatiekruispunten.

Onze politiezone Voer en Dijle kan door haar omvang een loyale rol spelen bij de uitvoering van de federaal opgelegde taken, alsook kan ze een maximale ondersteuning bieden aan de federale politie bij de uitvoering van diens taken.

Hieronder volgt een beschrijving van de manier waarop de lokale politie Voer en Dijle opdrachten en taken van federale aard tracht in te vullen.

Ministeriële richtlijn	Omschrijving
MFO1	De politiezone Voer en Dijle levert, net zoals de andere politiezones van het gerechtelijk arrondissement Leuven, versterking in het kader van een protocol capaciteit voor het verzekeren van de openbare orde in het Justitiepaleis van Leuven.
MFO2	<p>Deze richtlijn beoogt het ter beschikking stellen, door alle politiezones van het land, van een gedeelte van hun operationele capaciteit ten voordele van een politiezone die een bepaalde opdracht van bestuurlijke politie moet uitvoeren maar hiervoor onvoldoende eigen capaciteit kan inzetten.</p> <p>Dit nationaal solidariteitsmechanisme wordt “gehypothekeerde capaciteit” of HyCap genoemd.</p> <p>Jaarlijks bepaalt de minister van Binnenlandse Zaken de prestatielijn van elke politiezone. De prestatielijn, uitgedrukt in manuren, is het maximum aan steun dat jaarlijks aan de politiezone kan gevraagd worden.</p> <p>Voor de politiezone Voer en Dijle werd voor 2017 deze prestatielijn bepaald op 3940 manuren.</p> <p>Bij de 12% regel (eigen ordedienst) moet Voer en Dijle zelf 9 personeelsleden inzetten alvorens steun te kunnen vragen.</p> <p>Bij het opvragen van de MFO 2 – 4% moet Voer en Dijle 3 personeelsleden leveren en bij de MFO 2 - 7% zijn er dit 5.</p>

MFO3	De VIEW-documenten worden nauwgezet ingevuld en overgemaakt aan het AIK en indien aangewezen wordt een gerechtelijk (RIR) of bestuurlijk (RAR) informatierapport opgesteld en doorgestuurd. De bestuurlijk coördinator volgt de bestuurlijke informatie vanuit het AIK op en neemt deel aan het Becor (overleg bestuurlijke coördinatoren op arrondissementeel niveau).
MFO5	De politiezone Voer en Dijle levert hierbij een bijdrage naar aanleiding van bezoek van hoogwaardigheidsbekleders aan Tervuren (Koloniënpaleis) en het toezicht op bijzondere personen en of kritieke plaatsen binnen de omschrijving van het grondgebied van de politiezone.
MFO6	De politiezone participeert financieel (op basis van het bevolkingsaantal) aan de verloning van vier administratieve medewerkers (calog) welke bovenzonaal werden aangeworven ter bemanning van het AIK te Leuven. Alle interventiegegevens worden geautomatiseerd ter beschikking gesteld van het AIK. Ook informatie over gebeurtenissen en onderzoeken (aanmelden) wordt consequent overgemaakt aan het AIK.

Andere richtlijnen met federaal karakter:

- **Deelneming aan CIC (WGP, art. 96bis)** Twee operationele medewerkers werden structureel gedetacheerd naar het **CIC Vlaams-Brabant**.
- **Richtlijn van de minister van Justitie d.d. 20 februari 2002 tot regeling van de taakverdeling, de samenwerking, de coördinatie en de integratie tussen de lokale en de federale politie inzake de opdrachten van gerechtelijke politie (Col 2/2002)** Met het oog op de toewijzing van een onderzoek respecteren wij de inhoud van de Col. 2. Zo voldoen we aan de meldingsplicht met betrekking tot de toewijzing van onderzoeken aan het AIK. Sinds eind 2012 werd binnen het arrondissement Leuven een nieuwe overlegstructuur ingevoerd wat betreft het overleg tussen parket en lokale en federale politiediensten. In het kader van fenomeengericht werken werden verschillende overlegstructuren opgericht 'AFO' genoemd (AFO Diefstallen, AFO Mensenhandel, AFO Drugs, AFO Jeugd en gezin,...). Voor ieder overlegorgaan werd binnen de politiezone Voer en Dijle een vertegenwoordiger aangesteld.

BIJDRAGE AAN HET NATIONAAL VEILIGHEIDSPLAN

De zone Voer en Dijle engageert zich tot een actieve medewerking aan het Nationaal Veiligheidsplan.

Zie bijlage 1 - addendum – aanpassing ZVP 2014/2017 (2019) aan NVP 2016/2019. Dit document geeft een overzicht van de aanpassing van de lopende zonale veiligheidsplannen 2014/2017 van de politiezones Dijleland en Tervuren aan het nieuwe nationale veiligheidsplan 2016/2019. Door de nakende fusie van beide zones op 1 januari 2017 tot de politiezone Voer en Dijle werd er toen reeds voor gekozen om het addendum op te stellen vanuit het standpunt van de fusiezone.

Voor elk prioritair veiligheidsfenomeen uit het nationaal Veiligheidsplan staat gemotiveerd of het al dan niet een plaats krijgt in de beleidsvoering van de politiezone.

OPDRACHTEN EN TAKEN TEN VOORDELE VAN DERDEN

- **Diefstalpreventie:** De zone heeft gekwalificeerde adviseurs op gebied van diefstalpreventie. Zij geven op verzoek advies op maat over inbraakbeveiliging aan de inwoners van de zone.
- **Verkeersveiligheid:** Verkeerseducatie aan de scholen. Verkeerstoezicht bij lokale manifestaties (wielervedstrijden, braderie, ...)
- **Bijstand deurwaarders:** Bij het uitvoeren van zijn taken kan de deurwaarder bijstand vragen van de politie wanneer hij problemen verwacht. Er gaat dan veelal een wijkagent mee om de sterke arm te verlenen aan de deurwaarder en zijn medewerkers.

2.6.2. De interne werking

MANAGEMENT VAN MEDEWERKERS

1. Heropstart van coaching & evaluatie hand in hand met opleiding & ontwikkeling

Omdat we vaststellen dat er twee snelheden waren in de ‘oude’ politiezones voor wat betreft de evaluatiecyclus van de personeelsleden en de daarmee verweven coaching, is ervoor gekozen om opnieuw met een schone lei te beginnen:

- Tegen eind 2017 worden de personeelsleden toegewezen aan een evaluator;
- De evaluator houdt met zijn pupillen een planningsgesprek en maakt met hen afspraken op basis van:
 - de nieuwe functiebeschrijvingen en -profielen van Voer en Dijle
 - de waarden van Voer en Dijle

Dat planningsgesprek is de kick-off voor een nieuwe tweejaarlijkse evaluatieperiode. Tijdens die twee jaar verwacht de organisatie dat iedereen de waarde **voortdurend leren en verbeteren** ter harte neemt. De organisatie biedt de mogelijkheid bij te leren en geeft de kans om kennis en competenties te gebruiken. Medewerkers worden ondersteund en begeleid om te leren uit hun fouten en hun verbeterpunten tot sterktes om te buigen.

Over de ontwikkeling van competenties heeft wetenschappelijk onderzoek¹ aangetoond dat:

- we ongeveer 50% van ons leertraject realiseren ‘on the job’;
- we ongeveer 30% van ons leren halen uit rechtstreekse coaching en het zien of ervaren van voorbeeldgedrag in de onmiddellijke omgeving;
- we ongeveer 20% van de zaken die we leren, halen uit vormingen, training en opleiding.

De klemtoon van een goed ontwikkelingsplan ligt dus op on-the-job training en op coaching.

2. Heropstart van onthaalbeleid

Het beleidsondersteunend team (BOT) van Voer en Dijle zal meewerken aan het proces van de heropstart van het onthaalbeleid.

In dit proces onderscheiden we introductie en socialisatie. *Introductie* gaat over de dingen die het korps doet –meestal op de 1^{ste} werkdag- om de aanpassing van de nieuwkomer vlot te laten verlopen. *Socialisatie* is het leerproces dat de nieuwkomer doormaakt opdat die zijn/haar rol adequaat zou kunnen vervullen.

¹ Iedereen competent, handleiding voor competentie management dat werkt, Lou Van Beirendonck, 2005 Lannoo, p.140

MANAGEMENT VAN MIDDELEN

1. Financieel beleid

In het voortraject van de fusie sloten de vier gemeenten een akkoord over de financiële verdeelsleutel. De politiezone is voor haar middelen grotendeels afhankelijk van de gemeentelijke toelagen, waaruit volgt dat ze het principe van de financiële meerjarenplanning toepast. De loonkost van het personeel bedraagt doorgaans tussen de 85 en 90% van de begroting van een zone. Een opportuniteit bij de fusie was het feit dat in de overhead aanzienlijk bespaard kon worden door de natuurlijke afvloeiing van twee officieren. Er wordt ook een meerjarenplanning opgesteld met betrekking tot de vervanging van voertuigen en materiaal.

2. Technologie - materieel & middelen

Huisvesting

De zone Voer en Dijle is ondergebracht in vijf verschillende locaties verspreid over het grondgebied van de vier gemeenten. Dit is een uitdaging om de kennisuitwisseling en directe communicatie tussen de medewerkers te waarborgen, maar het is een tijdelijke situatie gelet op de beslissing van de gemeentelijke overheden om te streven naar één politiekantoor met huisvesting van alle diensten, behalve de wijkkantoren, ten laatste eind 2024.

De verschillende wijkkantoren moeten aangepast worden aan de nieuwe Salduz-regelgeving, zodat het publiek op een deskundige en volwaardige manier ontvangen worden. De bouwplannen van het nieuwe politiehuis moeten nog uitgedokterd worden volgens de vereisten van een modern politiekantoor.

Technologie - logistiek

Binnen de zone is ruim voldoende materieel aanwezig dat toelaat dat de medewerkers hun taken kunnen uitvoeren (waarbij het gebruik en onderhoud een aandachtspunt blijft).

Op informaticavlak zijn politiezones sterk afhankelijk van de ontwikkelingen binnen de Federale Politie. De zone krijgt daarbij te maken met knelpunten zoals de vertraging in de ontwikkeling of de afschaffing van de implementatie van huidige computersystemen (zoals PolOffice verkeer, Puma versus Outlook/Sharepoint), de aanlevering van toepassingen die (indirect) een verhoging van de werklast in de zone veroorzaken (zoals problematiek van de 'dubbele registratie') of het niet beantwoorden van het informatica-aanbod aan de behoeften van de politiezone.

Een stap in de goede richting werd door het korpsbeleid gezet met de virtualisatie van de ISLP-servers (Integrated System for Local Police) en de aankoop van nieuwe servers voor ISLP ter vervanging van de afgeschreven servers. Deze investering is nodig gelet op de verschillende werkpleklocaties en de beperking in werksnelheid door de dataverbinding tussen de verschillende locaties.

Het administratieve netwerk met bijhorende servers is aan vervanging toe en moet eveneens dringend gevirtualiseerd worden, wat de werksnelheid en dus ook het 'werkplezier' ten goede komt. Een belangrijke investering op het vlak van informatica is een must.

Het huidige bestuur heeft ook nog de intentie geuit om te investeren in cameratoezicht door middel van ANPR-camera's (automatische kentekenplaatherkenning) en zijn bereid hiervoor een budget vrij te maken.

2.7. Samenwerking

2.7.1. Interzonale, bovenlokale en internationale **politie**samenwerking

Hieronder wordt een overzicht gegeven van de afgesloten protocollen en samenwerkingsakkoorden met naburige lokale zones en diensten van de federale politie:

Protocol/ samenwerkingsverband	Partner	Onderwerp
Protocol dispatching	CIC Vlaams-Brabant	Dispatching van de ploegen door de federale politie en de terbeschikkingstelling van personeel voor de bestaffing van het CIC. Voer en Dijle is aangewezen op de dispatching door het CIC Vlaams-Brabant. Twee inspecteurs werden gedetacheerd naar het CIC
Protocol inzet HyCap	CSD Leuven Dirco	Gehypothekeerde capaciteit
Lokaal Protocolakkoord AIK Gerechtelijk Arrondissement Leuven	Politiezones van het arrondissement Leuven	Bijdrage in de financiële personeelskost van vier personeelsleden van het administratief en logistiek kader (niveau B) aangeworven door de PZ Leuven ten behoeve van het AIK
Laterale steun	Alle politiezones van het arrondissement Leuven	Laterale steun bij interventies die niet kunnen worden uitgesteld,...
Arrondissementeel stand-bysysteem slachtoffercoördinatoren	Alle politiezones van het arrondissement Leuven	Permanente beschikbaarheid van een gespecialiseerde medewerker inzake politionele slachtofferbejegening
Protocolakkoord gezamenlijke permanente vorming geweldbeheersing	De politiezones Voer en Dijle, Haacht, Landen, Leuven, Lubbeek, Overijse, Wokra en Tienen	Om te voldoen aan de normen inzake opleiding en training in geweldsbeheersing (GPI 48) worden gemeenschappelijke trainingen georganiseerd
Samenwerkingsprotocol partnergeweld Leuven	Provincie Vlaams-Brabant, parket, alle politiezones van het arrondissement Leuven, Justitiehuis te Leuven, CAW Oost-Brabant, Centrum Geestelijke Gezondheidszorg, Universitaire Ziekenhuizen Leuven	Vorm geven aan een integraal en geïntegreerd beleid inzake partnergeweld

Protocolovereenkomst gemengde dispositieven	De politiezones Voer en Dijle, Herko, Leuven en Lubbeek	In het kader van de strijd tegen eigendomsriminaliteit engageren de politiezones zich sinds 1 juli 2009 om vier maal per week tijdens de nacht een gezamenlijk controledispositief op te richten met de beschikbare interventieploegen indien de interventiedruk het toelaat
Protocol FOCUS	De politiezones Voer en Dijle, Herko, Leuven en Lubbeek	Zeven keer per jaar wordt een gezamenlijke actie (een gerechtelijke of verkeersactie) ondernomen op het grondgebied van twee deelnemende zones; iedere zone levert bij iedere actie een aantal medewerkers
Recherche actieplan en actieplan voor interventiediensten bij grootschalige gebeurtenissen en onderzoeken (RAPID)	Alle politiezones van het arrondissement Leuven, FGP Leuven, CSD Leuven en Parket Leuven	Samenwerkingsprotocol inzake de aanspreekbaarheid van interventie- en rechercheploegen in geval van onvoorziene, grootschalige of ernstige incidenten
Protocol politiealarm	Alle politiezones van het arrondissement Leuven, FGP Leuven en CSD Leuven	Operationele vertaling van de omzendbrief inzake de afkondiging en organisatie van het politiealarm
Protocol inzake supra - lokale samenwerking Politiehuis Leuven	Politiezone Leuven	In het kader van de laterale steun kan Voer en Dijle gebruik maken van de cellen van het politiehuis Leuven indien we zelf in de onmogelijkheid zijn om personen op te sluiten
Protocol arrondissementeel netwerk audiovisueel verhoor minderjarigen	Alle politiezones van het arrondissement Leuven, FGP Leuven en CSD Leuven	Gebruik videoverhoorlokaal en beurtrol leden netwerk audiovisueel verhoor, waarbij Voer en Dijle over 3 opgeleide verhoorders beschikt waarvan er nog 2 actief deel uitmaken van het netwerk

Naast de wettelijk voorziene overlegfora, zijn er nog verschillende andere overlegstructuren zoals: het OKAL (Overleg Korpschef Arrondissement Leuven), het welzijnsteam en de arrondissementele raad voor slachtofferbejegening, de praktijkgroep voor optimale bedrijfsvoering (deelname door beleidsmedewerkers), arrondissementeel HRM-platform, AFO's, het overleg Becor (bestuurlijk coördinatoren),...

2.7.2. Andere protocols of samenwerkingsakkoorden met **niet politionele** partners en derden

Samenwerkingsverband	Partner	Onderwerp
Buurtinformatienetwerk 2 in Bertem, 3 in Oud-Heverlee	Buurtinformatienetwerk met de Lokale en Federale Politie.	Binnen de bureeluren start de lokale politie een verwittigingsprocedure op naar alle leden van het Binnetwerk, daarbuiten gaat deze procedure via het CIC van de Federale Politie
Ophalen en verzorging van loslopende dieren	SAVU	Bij het aantreffen van een verloren dier wordt dit in een hok op het politiecommissariaat tijdelijk ondergebracht waarna het kan worden opgehaald door de medewerkers van SAVU
Verkeerseducatie	Lagere scholen	Op vraag van diverse lagere scholen wordt door de zone op maat verkeerseducatie verstrekt aan de scholieren
E.H.B.O - trainingen	Rode Kruis Vlaanderen – Afdeling Tervuren	EBO – training (reanimatietechnieken, ...)

Het spreekt voor zich dat door de fusie van de politiezones Dijleland en Tervuren tot de zone Voer en Dijle zich een grondige evaluatie opdringt van de in het verleden afgesloten samenwerkingsverbanden op welk vlak dan ook en dat vervolgens kan worden bijgestuurd of aangepast waar nodig.

2.8. Synthese van de bestede capaciteit

Omdat dit zonaal veiligheidsplan vooruit blik naar de toekomstige werking van Voer en Dijle, heeft het weinig zin om achteruit te kijken naar de capaciteitsbesteding van de ‘oude’ zones.

HOOFDSTUK 3.

DE STRATEGISCHE DOELSTELLINGEN

3.1. De vorige strategische doelstellingen – evaluatie en te trekken lessen

Dit zonaal veiligheidsplan blikkt vooruit naar de toekomstige werking van Voer en Dijle, zodat het minder relevant is om terug te kijken naar de strategische doelstellingen van de ‘oude’ zones.

3.2. De strategische doelstellingen 2014-2017 (2019)

3.2.1. Synthese van de argumentatie

Het [argumentatiemodel](#) op de volgende pagina geeft een overzicht van de ingezamelde verwachtingen van alle belanghebbenden en overheden.

De leden van de zonale veiligheidsraad maakten op basis hiervan [strategische beleidskeuzes](#) (vergadering op 24 april 2017).

Matrix van prioriteiten Zonaal Veiligheidsplan 2014-2017 (2019) van PZ Voer en Dijle

<u>Criminaliteit</u>	<u>aantal</u>	<u>NVP 16-19</u>	<u>Burgemeester</u>	<u>Parket Leuven</u>	<u>Dirco</u>	<u>Dirjud</u>	<u>Gouv.</u>	<u>Bevolkingsbevraging 2011</u>	<u>BOT medewerkers</u>	<u>PRIORITEIT</u>	<u>BIJZONDER AANDACHTSPUNT</u>
Bedreiging en intimidatie	<u>1</u>							<u>X</u>			
Cybercriminaliteit	<u>3</u>	<u>X</u>		<u>X</u>		<u>X</u>					
Diefstal (brom)fietsen	<u>2</u>		<u>X</u>					<u>X</u>			
Drugs, lokale markt	<u>4</u>	<u>X</u>		<u>X</u>		<u>X</u>			<u>X</u>	<u>Actieplan</u>	
Eigendomsriminaliteit: inbraken in gebouwen, diefstal gewapenderhand	<u>7</u>	<u>X</u>	<u>X</u>	<u>X</u>		<u>X</u>	<u>X</u>	<u>X</u>	<u>X</u>	<u>Actieplan</u>	
Fraude, sociaal fiscaal	<u>3</u>	<u>X</u>		<u>X</u>		<u>X</u>					
Geweld, aantasting persoonlijke integriteit en discriminatie o.a. IFG en seksueel geweld	<u>4</u>	<u>X</u>		<u>X</u>			<u>X</u>		<u>X</u>	<u>Actieplan</u>	
Geweld publieke ruimte (openbaar vervoer en bendes)	<u>2</u>	<u>X</u>						<u>X</u>			
Identiteitsbepaling, identiteitsfraude en domiciliefraude	<u>1</u>	<u>X</u>									
Illegale wapenhandel	<u>1</u>	<u>X</u>									
Leefmilieu (o.a. afvalfraude en dierenwelzijn)	<u>1</u>	<u>X</u>									
Mensenhandel en mensensmokkel	<u>2</u>	<u>X</u>		<u>X</u>							
Openbare orde, beheer openbare ruimte (waaronder overlast, GAS, genegotieerd beheer en illegale transmigratie)	<u>3</u>	<u>X</u>			<u>X</u>		<u>X</u>				
Radicalisering, geweldadig extremisme, terrorisme	<u>5</u>	<u>X</u>		<u>X</u>	<u>X</u>	<u>X</u>	<u>X</u>				<u>Bijzonder aandachtspunt LVC</u>
Overlast (vandalisme, GAS, graffiti, geweld op fuiven, nachtlawaai)	<u>3</u>		<u>X</u>				<u>X</u>	<u>X</u>			
Zwerfvuil, sluikestorten en loslopende dieren	<u>2</u>		<u>X</u>					<u>X</u>			

<u>Verkeersveiligheid</u>		<u>NVP 16-19</u>	<u>Burgemeester</u>	<u>Parket Leuven</u>	<u>Dirco</u>	<u>Dirjud</u>	<u>Gouv.</u>	<u>Bevolkingsbevraging 2011</u>	<u>BOT medewerkers</u>	<u>PRIORITEIT</u>	<u>BIJZONDER AANDACHTSPUNT</u>
Alcohol en drugs	<u>6</u>	<u>X</u>	<u>X</u>	<u>X</u>			<u>X</u>	<u>X</u>	<u>X</u>	<u>Actieplan</u>	
Snelheid	<u>6</u>	<u>X</u>	<u>X</u>	<u>X</u>			<u>X</u>	<u>X</u>	<u>X</u>	<u>Actieplan</u>	
Gsm / Gordel / kinderstoel	<u>4</u>	<u>X</u>		<u>X</u>			<u>X</u>		<u>X</u>	<u>Actieplan</u>	
Hinderlijk parkeren	<u>2</u>		<u>X</u>					<u>X</u>			
Schooltoezicht	<u>1</u>		<u>X</u>								
Veiligheid zwakke weggebruiker	<u>3</u>	<u>X</u>	<u>X</u>				<u>X</u>				

<u>Interne werking</u>		<u>NVP 16-19</u>	<u>Burgemeester</u>	<u>Parket Leuven</u>	<u>Dirco</u>	<u>Dirjud</u>	<u>Gouv.</u>	<u>Bevolkingsbevraging 2011</u>	<u>BOT medewerkers</u>	<u>PRIORITEIT</u>	<u>BIJZONDER AANDACHTSPUNT</u>
Coaching en evaluatie	<u>1</u>								<u>X</u>		<u>Bijzonder aandachtspunt</u>
Communicatie, intern & extern, informatiebeheer volgens IGPZ	<u>5</u>	<u>X</u>	<u>X</u>		<u>X</u>		<u>X</u>		<u>X</u>	<u>Actieplan</u>	
Dadergerichte aanpak (veelplegers, rondtrekkende dadergroepen) als invalshoek integrale politiezorg	<u>4</u>	<u>X</u>		<u>X</u>		<u>X</u>	<u>X</u>				
Nood-en interventieplanning, rampenplanning	<u>4</u>	<u>X</u>	<u>X</u>		<u>X</u>		<u>X</u>				
PV kwaliteit en doorstroming	<u>1</u>								<u>X</u>		<u>Bijzonder aandachtspunt</u>
Wijkwerking	<u>2</u>		<u>X</u>				<u>X</u>				

3.2.2. De strategische doelstellingen

3.2.2.1 MAATREGELEN OM TE VOLDOEN AAN DE MINIMALE WERKINGSNORMEN

Dank zij de fusie is aan de minimale werkingsnormen voldaan. Zie hoofdstuk 2.6.1.

3.2.2.2 BEREKENING VAN DE BESCHIKBARE CAPACITEIT

Deze berekening geeft de netto capaciteit die beschikbaar is voor een werkingsjaar en gaat uit van een werkelijke invulling van het personeelskader met 95 personen.

hoofden	95	
beschikbare capaciteit	142.500u	
Officieren (6) + politiesecretaris (1)	10.500u	
Interventie	46.720u	
TBO (ter beschikking officieren)	8.755u	
Recherche	12.845u	
Wijk (ops+calog)	26.345u	
Verkeer	4.500u	
Centraal onthaal (ops+calog)	9.760u	
Onthaal Sint-Joris-Weert (ops+calog)	3.770u	
Calog C site Tervuren (back-office admin)	3.098u	
HRM	3.000u	
Calog D	4.500u	
Kredietlijn Hycap 2016-2017	3.940u	
Capaciteit benomen door reguliere werking	137.733u	96,7%
Beleidsvrije ruimte (initiatiefruimte voor actieplannen)	4.767u	3,3%

3.2.2.3 STRATEGISCHE DOELSTELLINGEN

Criminaliteit - eigendomsdelicten

Strategisch doel :

Samen met onze partners in de periode 2014-2017 (verlengd tot 2019) - met een integraal pakket van maatregelen van preventie, repressie en nazorg - bijdragen tot een vermindering van het gemiddeld aantal eigendomsdelicten *diefstal met braak in gebouwen*² en *diefstal gewapenderhand*³ in vergelijking met het gemiddeld aantal feiten dat zich tussen 2009-2013 heeft voorgedaan.

	KRITIEKE SUCCESFACTOR	RISICOBEBEERSMAATREGEL
Leiderschap	<ul style="list-style-type: none"> Voorzien in noodzakelijke personeelscapaciteit, onder andere voor onderzoek, diefstalpreventie, nazorg en slachtofferbejegening 	<ul style="list-style-type: none"> Toepassing maatregel B en C van GPI73⁴ Het korps houdt het nodige aantal diefstalpreventie adviseurs op peil Het korps houdt het nodige aantal specialisten slachtofferbejegening op peil
Strategie en beleid	<ul style="list-style-type: none"> Redactie van resultaatgericht actieplan met aandacht voor preventie, repressie en nazorg Goede beeldvorming 	<ul style="list-style-type: none"> Toepassing van RORON Samenwerking met AIK en strategisch analist Interne samenwerking en info-uitwisseling bevorderen
Management van medewerkers	<ul style="list-style-type: none"> Kwaliteitsvolle vorming en coaching van medewerkers Informatiedoorstroming tussen medewerkers over feiten, risico's, geleverde inspanningen en behaalde resultaten 	<ul style="list-style-type: none"> Wekelijks operationele briefing Dagelijks briefing van opgaande ploeg door afgaande ploeg
Management van middelen	<ul style="list-style-type: none"> Kwaliteitsvolle informatiedoorstroming van relevante informatie 	<ul style="list-style-type: none"> 10 ANPR-camera's op risicogevoelige plaatsen 5 principes IGPZ toepassen Ter beschikking stellen van gepaste informatiekkanalen
Management van processen	<ul style="list-style-type: none"> Kwaliteitsopvolging en -verhoging (van vaststellingen, sporenopname en -bewaring, van opgesteld proces-verbaal, van informatiedoorstroming) Kwaliteitsvolle informatierapporten (RIR's) verdachte handelingen/voertuigen/personen 	<ul style="list-style-type: none"> Sensibiliseren personeel tot opstellen van RIR's

² Inbraken in woningen, bedrijven, handelszaken of in hun aanhorigheden. Als aanhorigheden van een bewoond huis worden beschouwd: de binnenplaatsen, neerhoven, tuinen en alle andere besloten erven, alsook de schuren, stallen en alle andere bouwwerken die zich daarin bevinden, onverschillig waarvoor zij gebruikt worden, zelfs wanneer zij een afzonderlijke ruimte vormen binnen de algemene omheining. (SW480).

³ Definitie volgens COL13/2002. De diefstallen door middel van geweld of bedreiging (art.468 SWB), de hiermee gelijkgestelde diefstallen (art. 469 SWB) en de afpersingen (art. 470 SWB) voor zover wapens of op wapens gelijkende voorwerpen worden gebruikt of getoond of indien de dader doet geloven dat hij gewapend is, of voor zover er weerloos makende of giftige stoffen gebruikt worden.

⁴ Ministeriële omzendbrief GPI73 betreffende de aanwerving, de selectie en de opleiding van de personeelsleden van het basiskader van de politiediensten, 14-05-2013

<p>Partners</p>	<ul style="list-style-type: none"> • Gemeenten B, H, O-H en T • Parket Leuven • Arrondissementeel Informatiekruispunt Leuven • Federale Gerechtelijke Politie Leuven • CSD Leuven • Preventiedienst Provincie Vlaams-Brabant • Bevolking 	<ul style="list-style-type: none"> • Sensibilisering van de bevolking om de meldingsbereidheid over verdachte handelingen/voertuigen/personen te vergroten • Sensibilisering van bevolking voor diefstalpreventie
<p>Wijze van opvolging van strategisch doel</p> <p>Indicatoren</p> <p>Wijze/methode</p>	<ul style="list-style-type: none"> • Aantal diefstallen met braak in gebouwen (poging/effectief) • Aantal diefstallen gewapenderhand • Aantal opgestelde RIR's verdachte handelingen/voertuigen/personen (niet drugsgerelateerd) <ul style="list-style-type: none"> • Exploitatie ISLP, expertendatabank AIK, rapport strategisch analist CSD 	

Criminaliteit - Misdrijven tegen lichamelijke integriteit

Strategisch doel :

Samen met onze partners in de periode 2014-2017 (verlengd tot 2019) - met een integraal pakket van maatregelen van preventie, repressie en nazorg – bijdragen tot een vermindering van het gemiddeld aantal feiten misdrijven tegen de lichamelijke integriteit in het algemeen, meer specifiek intrafamiliaal geweld en seksueel geweld, in vergelijking met het gemiddeld aantal feiten dat zich tussen 2009 en 2013 heeft voorgedaan.

	KRITIEKE SUCCESFACTOR	RISICOBEBEERSMAATREGEL
Leiderschap	<ul style="list-style-type: none"> Voorzien van de noodzakelijke personeelscapaciteit, onder andere voor onderzoek, slachtofferbejegening en slechtnieuwsmelding 	<ul style="list-style-type: none"> Toepassing maatregel B en C van GPI73
Strategie en beleid	<ul style="list-style-type: none"> Redactie van resultaatgericht actieplan met aandacht voor preventie en kwaliteitsvolle opvang van slachtoffers en nazorg Nauwe samenwerking tussen de verschillende interne diensten en partners (wijk-interventie-bestuurlijke overjedens-parket-hulpdiensten) 	<ul style="list-style-type: none"> Het korps houdt het nodige aantal specialisten slachtofferbejegening op peil Aanwezigheid van noodzakelijke documentatie, procedures en contactpersonen
Management van medewerkers	<ul style="list-style-type: none"> Kwaliteitsvolle vorming en coaching van medewerkers, o.a. inzake vaststelling, slachtofferbejegening en slechtnieuwsmelding Informatiedoorstroming tussen medewerkers over feiten, geleverde inspanningen en behaalde resultaten 	<ul style="list-style-type: none"> Budget voor opleiding voorzien Wekelijks operationele briefing Dagelijks briefing van opgaande ploeg door afgaande ploeg
Management van middelen	<ul style="list-style-type: none"> Kwaliteitsvolle informatiedoorstroming van relevante informatie 	<ul style="list-style-type: none"> 5 principes IGPZ toepassen Ter beschikking stellen van gepaste informatiekkanalen
Management van processen	<ul style="list-style-type: none"> Kwaliteitsopvolging en -verhoging (van vaststellingen, sporenopname en –bewaring, van opgesteld proces-verbaal, van informatiedoorstroming, van correct gebruik van set seksuele agressie) Naleven draaiboeken federale politie/magistratuur Uitvoeren van herbezoek, hercontactname 	<ul style="list-style-type: none"> Opfrissing gebruik set seksuele agressie
Partners	<ul style="list-style-type: none"> Gemeenten B, H, O-H en T Parket Leuven Arrondissementeel Informatiekruispunt Leuven Federale Gerechtelijke Politie Leuven CSD Centrum voor Algemeen Welzijnwerk (CAW) 	<ul style="list-style-type: none"> Sensibilisering van de bevolking om de meldingsbereidheid te vergroten
Wijze van opvolging van strategisch doel		
Indicatoren	<ul style="list-style-type: none"> Aantal misdrijven tegen de lichamelijke integriteit, aantal feiten intrafamiliaal geweld, aantal feiten seksueel geweld 	
Wijze/methode	<ul style="list-style-type: none"> Rapport strategisch analisten CSD, extractie ANG Criminaliteitsbarometer 	

Criminaliteit – Lokale markt van drugs

Strategisch doel :

Samen met onze partners tegen eind 2017 (verlengd tot 2019) met een projectmatige aanpak bijdragen tot de beeldvorming van de lokale markt van drugs (gebruik/bezit, verkoop, fabricatie, import/export) en een fundamentele bijdrage leveren om dit fenomeen te beheersen door middel van preventief en repressief politieel optreden.

	KRITIEKE SUCCESFACTOR	RISICOBEBEERSMAATREGEL
Leiderschap	<ul style="list-style-type: none"> Vrijmaken van de noodzakelijke personeelscapaciteit 	<ul style="list-style-type: none"> Toepassing maatregel B en C van GPI73
Strategie en beleid	<ul style="list-style-type: none"> Opmaak van resultaatgerichte actieplannen Multidisciplinaire aanpak en goede beeldvorming is een noodzaak 	<ul style="list-style-type: none"> Toepassing van RORON Samenwerken met partners
Management van medewerkers	<ul style="list-style-type: none"> De nodige kennis Kwaliteit van infodoorstroming tussen medewerkers 	<ul style="list-style-type: none"> Budget voor opleiding voorzien Nuttige informatie op wekelijkse operationele briefing brengen
Management van middelen	<ul style="list-style-type: none"> Beschikbaar stellen van voldoende middelen (urinetesten, handschoenen, drugtest...) 	<ul style="list-style-type: none"> Inventariseren van de beschikbare middelen Tijdig terugkoppelen naar aankoopverantwoordelijke
Management van processen	<ul style="list-style-type: none"> Kwaliteitscontrole processen-verbaal Kwaliteitscontrole verstrekte informatie Controle op kwaliteit van infodoorstroming 	
Partners	<ul style="list-style-type: none"> Personeelsleden van interventie, recherche, wijk Parket AIK Federale Gerechtelijke Politie Leuven CSD Scholen 	
Wijze van opvolging van strategisch doel		
Indicatoren	<ul style="list-style-type: none"> Aantal drugsfeiten Aantal zelf gevoerde onderzoeken Aantal opgestelde informatierapporten (RIR) 	
Wijze/methode	<ul style="list-style-type: none"> Exploitatie van ANG, strategisch analist CSD Exploitatie ISLP 	

Verkeersveiligheid

Strategisch doel :

Samen met onze partners in de periode 2014-2017 (verlengd tot 2019) - met een integraal pakket van maatregelen van preventie, repressie en nazorg - bijdragen aan een lokale verkeersveilige omgeving en streven naar een vermindering van het gemiddeld aantal verkeersongevallen met gekwetsten/doden in vergelijking met het gemiddeld aantal ongevallen met gekwetsten/doden dat zich tussen 2009 en 2013 heeft voorgedaan.

	KRITIEKE SUCCESFACTOR	RISICOBEBEERSMAATREGEL
Leiderschap	Multidisciplinaire aanpak van het fenomeen is noodzakelijk. Het bereiken van de strategische effectindicator vereist een geïntegreerde aanpak, waarin de politie één van de schakels is.	
Strategie en beleid	Projectmatige actieplannen opstellen	RORON gebruiken
Management van medewerkers	Kwaliteitsvolle vorming en coaching van de medewerkers, voldoende expertise	<ul style="list-style-type: none"> • Debriefing van de medewerkers na acties (repressief en preventief) • Probleemstellingen aanhalen via wekelijkse briefing
Management van middelen	<ul style="list-style-type: none"> • Kwaliteit van middelen bewaken • Personeelscapaciteit 	<ul style="list-style-type: none"> • Toezien op ijkning toestellen,... • Toepassing maatregel B en C van GPI73
Management van processen	<ul style="list-style-type: none"> • Kwaliteitsopvolging (van vaststellingen, schets, opgesteld proces-verbaal) 	<ul style="list-style-type: none"> • Kwaliteitsbevestiging en/of bijsturing op niveau parketten (AOV)
Partners	<ul style="list-style-type: none"> • De inwoners van de politiezone • De gemeentediensten • Het Vlaams Gewest • Provincie Vlaams-Brabant • De federale politie • CSD Leuven • Het parket Leuven • BIVV • Politie school PIVO – PLOT • Omliggende politiezones • Vlaamse Stichting Verkeerskunde 	<ul style="list-style-type: none"> • Overleg met gemeentediensten • Campagnes BIVV (preventief) • Campagnes provincie Vlaams-Brabant (preventief) • Infrastructurele maatregelen door partners
Wijze van opvolging van strategisch doel		
Indicatoren	<ul style="list-style-type: none"> • Aantal verkeersongevallen met gekwetsten/doden • Aantal licht/zwaar gekwetsten, doden 	
Wijze/methode	<ul style="list-style-type: none"> • Lokale verkeersveiligheidsbarometer • Exploitatie ISLP 	

Interne werking - Communicatie

Strategisch doel

Bereiken dat in de periode 2014-2017 (verlengd tot 2019) de kwaliteit van de interne en externe communicatie verbetert en dat het informatiebeheer volgens de vijf kenmerken van de informatiegestuurde politiezorg (IGPZ) verloopt.

	KRITIEKE SUCCESFACTOR	RISICOBEBEERSMAATREGEL
Leiderschap	Een goede communicatie via personeel (ambassadeurs), dagelijks contact (onthaal) en met alle belanghebbenden is essentieel voor de kwaliteit van de dienstverlening en voor een positief extern imago van het korps (hoe zien het publiek en partners het korps)	<ul style="list-style-type: none"> Een duidelijk korpsbeleid en gedeelde visie-missie-waarden (wie willen we zijn) Planmatige en integrale aanpak van communicatie met de interne en externe doelgroepen, ter ondersteuning van de korpsdoelstellingen
Strategie en beleid	Communicatie is een gedeelde verantwoordelijkheid Interpersoonlijke communicatie (face to face) moet er zijn	<ul style="list-style-type: none"> Alle medewerkers nemen hun rol op
Management van medewerkers	Voldoende draagvlak	<ul style="list-style-type: none"> Gedeelde waarden Middenkader als tussenschakel in reguliere werking en werkoverleg Medewerkers in een werkgroep actief de bronnen en kanalen van communicatie in kaart laten brengen en zelf verbeteringen laten uitwerken en uittesten volgens need to know en nice to know principe en volgens de wat-wie-hoe-vraag
Management van middelen	Moderne communicatiemiddelen vervangen de traditionele middelen niet maar vormen een aanvulling	Voldoende financiële middelen en expertise voorzien
Management van processen		
Partners	Overheden, partners, medewerkers	
Wijze van opvolging van strategisch doel		
Indicatoren	<ul style="list-style-type: none"> 5 kenmerken van IGPZ: doelbepalend, pro en reactief, meerwaarde biedend, uitwisseling en doelgericht De resultaten van een goede communicatie zijn pas zichtbaar op langere termijn en uiten zich in een goed imago, een grotere verbondenheid van het personeel met het korps 	
Wijze/methode	<ul style="list-style-type: none"> Bevraging medewerkers, partners, overheden, bevolking 	

HOOFDSTUK 4.

HET COMMUNICATIEBELEID

4.1. Externe communicatie

4.1.1. Te trekken lessen over de externe communicatie van het politiebeleid 2009-2013

- De bevolkingsbevraging 2011 leert ons dat de populairste manieren om de werking, de resultaten en de acties van de politie aan de bevolking te communiceren zijn:
 1. per post, nieuwsbrief, folder of politiekraantje
 2. via regionale informatiebladen of kranten
 3. via de website van politie of gemeente
- De grote meerderheid van de inwoners vraagt niet om ontmoetingsmomenten of directe contacten met de politie, los van een probleem.

4.1.2. Intenties betreffende de externe communicatie van het politiebeleid 2014-2017 (2019)

Belanghebbenden	Intenties
Overheden en opdrachtgevers <ul style="list-style-type: none"> • leden zonale veiligheidsraad • leden politiecollege • leden gemeenteraad 	<ul style="list-style-type: none"> • bespreking/goedkeuring ZVP op 24-04-2017 • kennisgeving ZVP, goedgekeurd door ZVR, aan de gemeenteraden
Klanten en dienstenafnemers Maatschappij Respondenten bevolkingsbevraging	<ul style="list-style-type: none"> • website politiezone • artikel in infoblad gemeenten • jaarverslag
Partners en leveranciers <ul style="list-style-type: none"> • Parket • FGP • Dirco • Gouverneur 	Kennisgeving van : <ul style="list-style-type: none"> • ZVP • actieplannen • behaalde resultaten via jaarverslagen
Medewerkers	infra

4.2. Interne communicatie

4.2.1. Te trekken lessen over de interne communicatie van het politiebeleid 2009-2013

Dit zonaal veiligheidsplan blik vooruit naar de toekomstige werking van Voer en Dijle, zodat het minder relevant is om terug te kijken naar de communicatie in de 'oude' zones.

4.2.2. Intenties betreffende de interne communicatie van het politiebeleid 2014-2017 (2019)

Belanghebbenden	Intenties
Medewerkers	'Communicatie' is als prioriteit weerhouden. De interne communicatie over het politiebeleid zal dus deel uitmaken van het actieplan dat kadert in het strategisch doel 'communicatie'. Zie 3.2.2

HOOFDSTUK 5.

GOEDKEURING VAN HET PLAN

5.1. Verbeteren en vernieuwen

Opmerkingen en/of suggesties Federale Overheidsdiensten Zonaal Veiligheidsplan 2014-2017	Genomen initiatieven/maatregelen
Het Zonaal Veiligheidsplan 2014-2017 van PZ Tervuren werd door de Ministers goedgekeurd zonder opmerkingen.	
Het Zonaal Veiligheidsplan 2014-2017 van PZ Dijleland werd door de Ministers goedgekeurd zonder opmerkingen.	

5.2. Goedkeuring

Het zonaal veiligheidsplan 2014-2017 (verlengd tot 2019) van de politiezone Voer en Dijle werd voor akkoord voorgelegd aan de zonale veiligheidsraad van 24 april 2017.

Voor akkoord,

Leden van de zonale veiligheidsraad	Handtekening
Procureur des Konings Leuven	P. VITS
Bestuurlijk directeur-coördinator Federale Politie Leuven	K. DE SMET
Korpschef Lokale Politie Tervuren	P. VANHOYLAND
Burgemeester Gemeente Bertem	J. VANDER ELST
Burgemeester Gemeente Huldenberg	D. VANGOIDTSENHOVEN
Burgemeester Gemeente Oud-Heverlee	A. BINON
Burgemeester Gemeente Tervuren	J. SPOOREN

Voor kennisneming,

Gerechtelijk directeur Federale Politie Leuven	M. VAN DE PLAS
Gouverneur Provincie Vlaams-Brabant	K. BOON

HOOFDSTUK 6.

ACTIEPLANNEN EN PROJECTEN

VERSPREIDINGSLIJST

Burgemeester Bertem, de heer Joël VANDER ELST
Burgemeester Huldenberg, de heer Danny VANGOIDTSENHOVEN
Burgemeester Oud-Heverlee, de heer Alexander BINON
Burgemeester Tervuren, de heer Jan SPOOREN
De Procureur des Konings Patrick VITS
Korpschef van lokale politiezone Voer en Dijle, de heer Peter VANHOYLAND
Bestuurlijk directeur-coördinator van de federale politie, mevrouw Karolien DE SMET
Gerechtelijk directeur van de federale politie, de heer Marc VAN DE PLAS
Arrondissementscommissaris provincie Vlaams-Brabant, mevrouw Kaat BOON
Algemene Directie Veiligheid en Preventie (ADVP), directie Lokale integrale veiligheid

BIJLAGEN

bijgevoegd

1. Addendum van het ZVP 2014-2017 (2019) met aanpassing aan het NVP 2016-2019.

*op eenvoudige aanvraag beschikbaar
(mail naar beleid@pzvodi.be)*

2. Beleidsverklaring gemeente Bertem, 2013-2018, zie ook url www.berthem.be/bestuur/beleidsplannen;
3. Beleidsverklaring gemeente Huldenberg, 2013-2018, zie ook url www.huldenberg.be/beleid/beleidsnota;
4. Beleidsverklaring gemeente Oud-Heverlee, 2013-2018;
5. Beleidsverklaring gemeente Tervuren, 2013-2018, zie ook url www.tervuren.be/college van burgemeester en schepenen/beleidsverklaring;
5bis. Beleidsverklaring gemeente Tervuren over politie en veiligheid;
6. Beleidsnota van het parket Leuven m.b.t. de bestrijding van de prioritaire criminaliteitsfenomenen in het arrondissement in het licht van de opmaak van de zonale veiligheidsplannen 2013-2016;
7. Nota met verwachtingen ZVP 2013-2016 *Samen werken aan veiligheid*, directeur-coördinator;
8. Nota van gouverneur Vlaams-Brabant met verwachtingen ZVP 2013-2016;
9. Bevolkingsbevraging Dijleland en Tervuren 2011;
10. De gebruikte objectieve criminaliteitscijfers, verkeersbarometer in extensio;

LIJST met AFKORTINGEN

AIK	Arrondissementeel Informatiekruispunt
ANG	Algemene Nationale Gegevensbank
BIVV	Belgisch Instituut voor Verkeersveiligheid
CALOG	Administratief en Logistiek Kader
CAW	Centrum voor Algemeen Welzijnswerk
CBS	College van Burgemeester en Schepenen
CIC	Communicatie- en Informatiecentrum
CP	Commissaris van politie
CSD	Coördinatie- en steundienst
DIRCO	Directeur-coördinator bestuurlijke politie
EFQM	European Foundation for Quality Management
FEDPOL	Federale politie
FGP	Federale Gerechtelijke Politie
FTE	Full-time equivalents, voltijds equivalenten
GAS	Gemeentelijke administratieve sanctie
HCP	Hoofdcommissaris
HHOO	Handhaving openbare orde
HINP	Hoofdinspecteur van politie
HYCAP	Gehypothekeerde capaciteit
IFG	Intrafamiliaal geweld
IGPZ	Informatiegestuurde politiezorg
INP	Inspecteur van politie
ISLP	Integrated system for local police
KB	Koninklijk besluit
MIVB	Maatschappij voor intercommunaal vervoer te Brussel
MFO	Mission fédérale / federale opdrachten
MK	Middenkader
NVP	Nationaal Veiligheidsplan
OBP	Officier Bestuurlijke Politie
OGP	Officier Gerechtelijke Politie
OK	Officierenkader
OO	Openbare orde
OPS	Operationelen
PK	Parket Leuven
PV	Proces-verbaal
PZ	Politiezone
RAPID	RechercheActieplan-Actieplan InterventieDiensten
RIR	Recherche informatierapport
RORON	Raadgeven-ontraden-reguleren-onderzoeken-nazorg
SMART	Specifiek-meetbaar-aanvaardbaar-realistisch-tijdsgebonden
SW	Strafwetboek
TBO	Ter beschikking officieren
WGP	Wet tot organisatie van geïntegreerde politiedienst, gestructureerd op twee niveaus
WPA	Wet op het politieambt
ZVP	Zonaal veiligheidsplan
ZVR	Zonale veiligheidsraad